

【5. 企業規模別動向】

5-1業況判断

	16年				17年				18年				19年	
	I	II	III	IV	I	II	III	IV	I	II	III	IV	次期	
4人以下	19.5	0.0	20.0	14.1	27.8	6.3	17.3	30.7	18.3	14.8	16.4	10.8	32.2	
5~9人	12.5	-6.5	10.3	29.1	42.8	40.1	40.0	46.2	15.8	30.3	12.2	28.1	27.2	
10~19人	-13.8	24.2	38.5	25.9	10.8	12.5	-0.1	12.2	10.4	-4.6	9.5	13.8	27.6	
20人以上	20.0	-23.8	9.0	11.6	0.0	30.8	11.6	30.1	12.5	22.2	-10.0	-14.3	23.1	

5-2 4人以下

	16年				17年				18年				19年	
	I	II	III	IV	I	II	III	IV	I	II	III	IV	次期	
売上高	8.5	1.8	11.6	17.2	26.2	10.6	26.8	34.0	17.4	3.6	10.0	8.6	13.8	
採算	15.9	-3.7	16.0	17.3	33.3	15.1	22.2	24.0	10.4	2.0	9.9	5.2	12.5	
業況判断	19.5	0.0	20.0	14.1	27.8	6.3	17.3	30.7	18.3	14.8	16.4	10.8	32.2	

5-3 5~9人

	16年				17年				18年				19年	
	I	II	III	IV	I	II	III	IV	I	II	III	IV	次期	
売上高	12.5	-9.7	3.4	19.4	35.7	43.3	29.7	35.9	19.5	37.7	8.8	18.2	18.2	
採算	17.4	-10.0	20.7	32.2	25.0	33.4	25.0	32.5	17.5	34.1	8.8	16.1	12.5	
業況判断	12.5	-6.5	10.3	29.1	42.8	40.1	40.0	46.2	15.8	30.3	12.2	28.1	27.2	

5-4 10~19人

	16年				17年				18年				19年	
	I	II	III	IV	I	II	III	IV	I	II	III	IV	次期	
売上高	-10.3	27.6	34.7	21.4	10.3	9.4	0.0	12.1	3.4	12.5	4.3	24.1	14.2	
採算	-10.7	20.7	30.8	25.0	20.7	15.6	-8.7	3.0	3.4	0.0	8.7	24.2	10.7	
業況判断	-13.8	24.2	38.5	25.9	10.8	12.5	-0.1	12.2	10.4	-4.6	9.5	13.8	27.6	

5-5 20人以上

	16年				17年				18年				19年	
	I	II	III	IV	I	II	III	IV	I	II	III	IV	次期	
売上高	4.5	4.6	17.4	19.2	7.4	3.7	3.8	6.6	16.7	18.5	-15.0	-11.1	18.5	
採算	9.1	0.0	18.2	-11.6	0.0	11.1	0.0	3.4	-8.4	3.9	0.0	10.7	14.8	
業況判断	20.0	-23.8	9.0	11.6	0.0	30.8	11.6	30.1	12.5	22.2	-10.0	-14.3	23.1	

5-6採算の水準

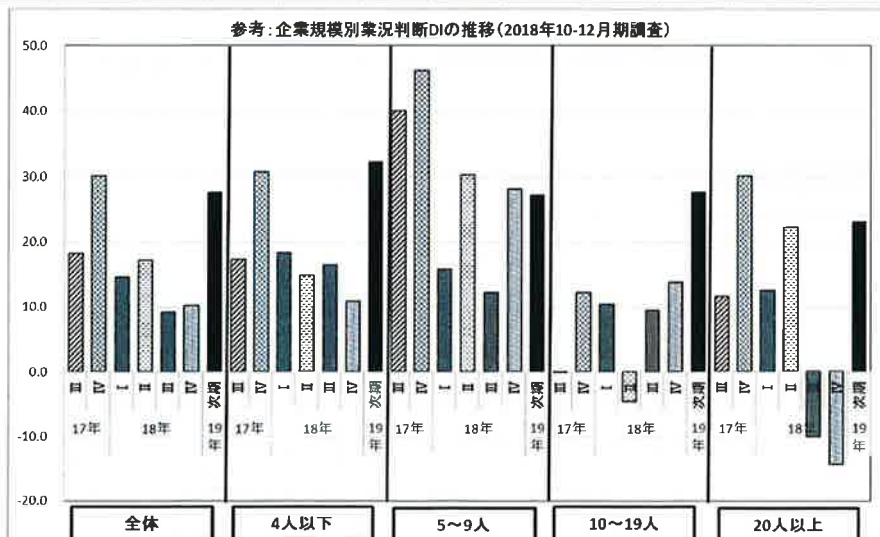
	16年				17年				18年				19年			
	I	II	III	IV	I	II	III	IV	I	II	III	IV	I	II	III	IV
4人以下	13.0	12.7	22.6	22.2	34.5	30.3	33.2	42.8	32.7	27.3	11.5	22.8				
5~9人	34.8	6.9	29.9	44.9	66.7	44.9	50.0	69.2	39.0	34.0	18.3	25.7				
10~19人	30.8	27.6	26.9	70.4	44.8	12.5	22.7	24.1	60.8	37.5	26.1	41.4				
20人以上	71.4	38.1	40.0	37.5	51.8	57.7	40.0	46.7	34.8	33.3	36.8	46.2				

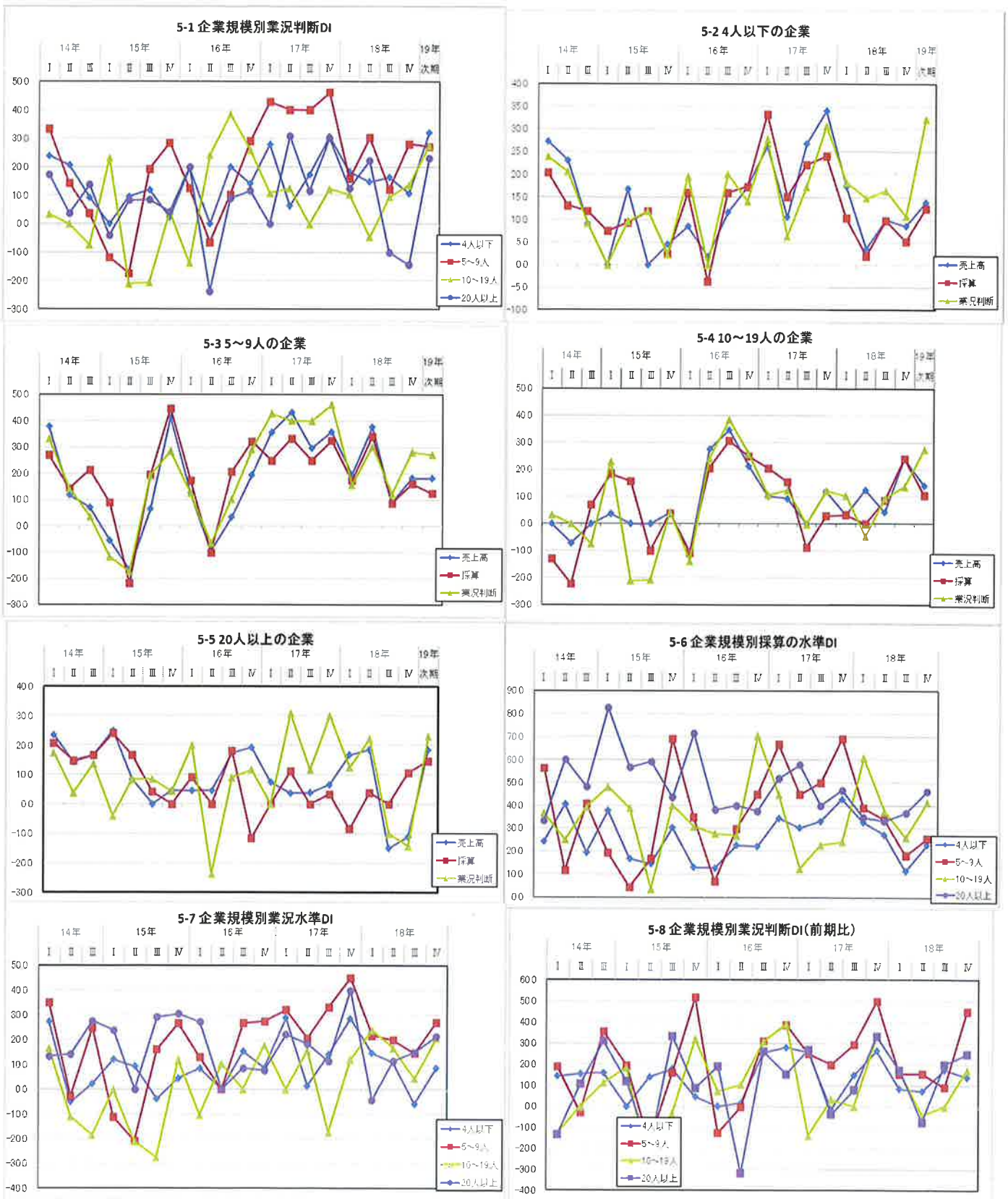
5-7業況水準

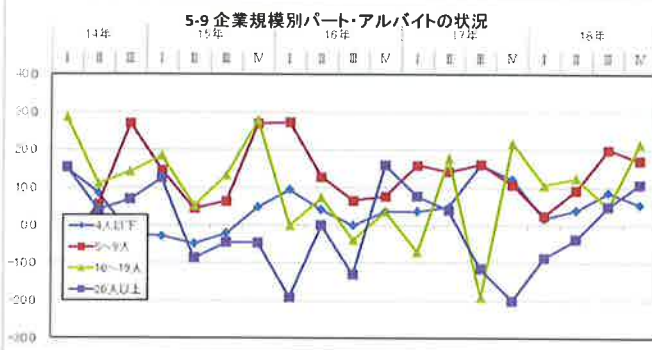
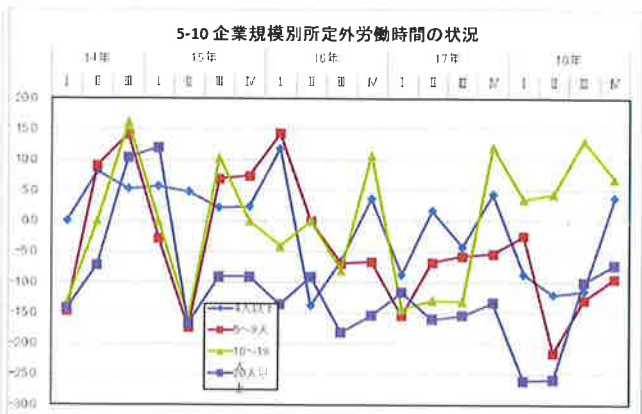
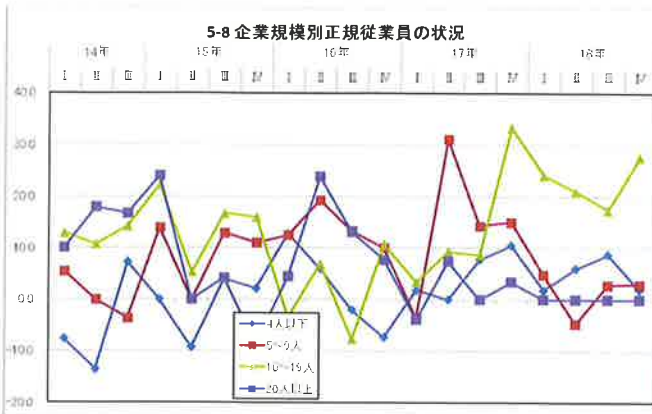
	16年				17年				18年				19年			
	I	II	III	IV	I	II	III	IV	I	II	III	IV	I	II	III	IV
4人以下	8.6	0.1	15.3	8.8	28.9	1.5	14.1	28.6	14.7	11.0	-5.8	8.8				
5~9人	13.1	0.1	26.7	27.6	32.2	20.7	33.3	45.0	21.9	20.0	14.7	27.2				
10~19人	-10.3	10.3	0.0	17.9	0.0	15.6	-17.4	12.1	24.1	16.7	4.4	20.8				
20人以上	27.3	0.0	8.6	7.7	22.2	18.5	11.5	40.0	-4.2	11.5	15.0	21.4				

参考:業況判断(前期比)

	16年				17年				18年				19年			
	I	II	III	IV	I	II	III	IV	I	II	III	IV	I	II	III	IV
4人以下	0.1	1.7	25.5	28.1	25.8	-1.4	14.8	26.5	8.4	7.3	17.4	14.0				
5~9人	-12.5	-0.1	31.0	38.8	25.1	20.0	28.4	50.0	15.4	15.6	9.1	45.1				
10~19人	7.2	10.3	30.8	39.3	-13.6	3.2	0.0	33.3	17.2	-4.3	0.0	17.3				
20人以上	19.0	-31.8	26.0	15.5	26.9	-3.7	7.7	33.3	17.4	-7.4	20.0	24.9				







5-8 正規従業員

	16年				17年				18年			
	I	II	III	IV	I	II	III	IV	I	II	III	IV
4人以下	12.8	6.0	-2.0	-7.3	1.8	0.0	7.8	10.5	1.8	6.0	8.7	1.9
5~9人	12.5	19.3	13.3	10.0	-3.6	31.1	14.3	15.0	4.8	-4.7	2.9	3.0
10~19人	-3.5	6.9	-7.7	10.7	3.4	9.3	8.7	33.3	24.1	20.9	17.4	27.6
20人以上	4.5	23.8	13.1	7.7	-3.9	7.4	0.0	3.4	0.0	0.0	0.0	0.0

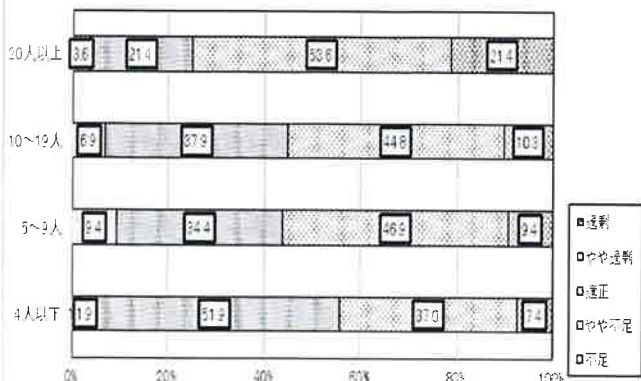
5-9 パート・アルバイト

	16年				17年				18年			
	I	II	III	IV	I	II	III	IV	I	II	III	IV
4人以下	9.5	4.2	0.0	3.7	3.7	4.9	16.0	12.2	1.8	4.0	8.7	5.5
5~9人	27.3	12.9	6.7	7.7	16.0	14.3	16.2	10.8	2.6	9.3	20.0	17.2
10~19人	0.0	7.4	-3.9	3.7	-7.1	17.8	-19.1	21.8	10.7	12.5	4.8	21.5
20人以上	-19.1	0.0	-13.0	16.0	7.7	4.0	-11.6	-20.0	-8.7	-3.7	5.0	10.8

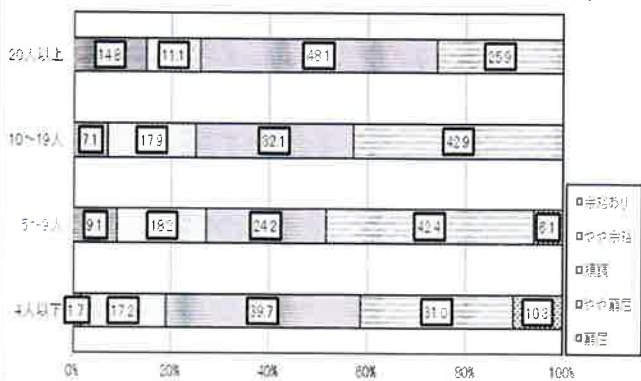
5-10 所定外労働時間

	16年				17年				18年			
	I	II	III	IV	I	II	III	IV	I	II	III	IV
4人以下	11.9	-13.8	-6.5	3.7	-8.7	1.7	-4.2	4.4	-8.7	-12.0	-11.4	3.8
5~9人	14.3	0.0	-6.9	-6.6	-15.4	-6.7	-5.7	-5.3	-2.5	-21.5	-12.9	-9.4
10~19人	-4.0	0.0	-8.0	10.8	-14.3	-12.9	-13.1	12.1	3.5	4.4	13.1	6.9
20人以上	-13.6	-9.1	-18.2	-15.4	-11.6	-16.0	-15.4	-13.3	-26.1	-25.9	-10.0	-7.2

参考: 企業規模別従業員の過不足(単位: %, 2018年10-12月期)



参考: 企業規模別金融(資金繰り)の状況(単位: %, 2018年10-12月期)



5-11 4人以下 従業員の過不足

	過剰	やや過剰	適正	やや不足	不足
15年Ⅰ		2.7	43.2	37.8	16.2
15年Ⅱ		2.4	43.9	43.9	9.8
15年Ⅲ		4.3	41.3	32.6	21.7
15年Ⅳ		7.1	38.1	33.3	21.4
16年Ⅰ	2.3	15.9	29.5	34.1	18.2
16年Ⅱ	1.9	11.3	34.0	37.7	15.1
16年Ⅲ		6.3	37.5	39.6	16.7
16年Ⅳ		5.4	50.0	32.1	12.5
17年Ⅰ		8.5	39.0	40.7	11.9
17年Ⅱ	1.6	4.8	44.4	42.9	6.3
17年Ⅲ	2.0	2.0	40.0	44.0	12.0
17年Ⅳ		2.1	46.8	31.9	19.1
18年Ⅰ		5.1	49.2	30.5	15.3
18年Ⅱ	1.9	1.9	37.7	41.5	17.0
18年Ⅲ	2.1	2.1	58.3	27.1	10.4
18年Ⅳ	1.9	1.9	51.9	37.0	7.4

5-12 5~9人 従業員の過不足

	過剰	やや過剰	適正	やや不足	不足
15年Ⅰ		5.6	33.3	38.9	22.2
15年Ⅱ		29.2	41.7	20.8	8.3
15年Ⅲ		6.5	51.6	25.8	16.1
15年Ⅳ		10.7	35.7	35.7	17.9
16年Ⅰ		12.5	29.2	45.8	12.5
16年Ⅱ		12.9	64.5	16.1	6.5
16年Ⅲ	3.3	10.0	33.3	36.7	16.7
16年Ⅳ		3.2	35.5	41.9	19.4
17年Ⅰ	3.8		38.5	42.3	15.4
17年Ⅱ			36.7	46.7	16.7
17年Ⅲ		10.8	37.8	29.7	21.6
17年Ⅳ		5.3	34.2	42.1	18.4
18年Ⅰ		10.3	28.2	38.5	23.1
18年Ⅱ	2.4	14.3	38.1	33.3	11.9
18年Ⅲ	3.1	9.4	34.4	34.4	18.8
18年Ⅳ		9.4	34.4	46.9	9.4

5-13 10~19人 従業員の過不足

	過剰	やや過剰	適正	やや不足	不足
15年Ⅰ	3.7	22.2	29.6	40.7	3.7
15年Ⅱ		21.1	52.6	26.3	
15年Ⅲ		17.9	46.4	28.6	7.1
15年Ⅳ		12.0	40.0	32.0	16.0
16年Ⅰ		7.1	50.0	32.1	10.7
16年Ⅱ		10.7	46.4	39.3	3.6
16年Ⅲ			42.3	46.2	11.5
16年Ⅳ		3.6	39.3	46.4	10.7
17年Ⅰ		6.9	51.7	31.0	10.3
17年Ⅱ		6.3	40.6	34.4	18.8
17年Ⅲ		4.3	39.1	47.8	8.7
17年Ⅳ		6.1	39.4	36.4	18.2
18年Ⅰ	3.4	10.3	41.4	31.0	13.8
18年Ⅱ		12.5	33.3	37.5	16.7
18年Ⅲ		13.0	39.1	26.1	21.7
18年Ⅳ		6.9	37.9	44.8	10.3

5-14 20人以上 従業員の過不足

	過剰	やや過剰	適正	やや不足	不足
15年Ⅰ	4.0	8.0	20.0	60.0	8.0
15年Ⅱ		16.7	37.5	37.5	8.3
15年Ⅲ			25.0	54.2	20.8
15年Ⅳ		4.3	34.8	52.2	8.7
16年Ⅰ			47.6	47.6	4.8
16年Ⅱ		4.5	31.8	36.4	27.3
16年Ⅲ		4.3	34.8	43.5	17.4
16年Ⅳ			26.9	61.5	11.5
17年Ⅰ		3.7	29.6	48.1	18.5
17年Ⅱ		8.0	16.0	48.0	28.0
17年Ⅲ		8.7	21.7	39.1	30.4
17年Ⅳ		3.3	23.3	43.3	30.0
18年Ⅰ		4.2	16.7	50.0	29.2
18年Ⅱ		11.1	44.4	22.2	22.2
18年Ⅲ		5.0	50.0	20.0	25.0
18年Ⅳ		3.6	21.4	53.6	21.4

5-15 4人以下 資金繰りの状況

	余裕あり	やや余裕	順調	やや窮屈	窮屈
15年Ⅰ	2.4	17.1	34.1	36.6	9.8
15年Ⅱ	9.5	9.5	23.8	42.9	14.3
15年Ⅲ	3.8	9.6	34.6	38.5	13.5
15年Ⅳ	2.3	9.1	38.6	43.2	6.8
16年Ⅰ	8.5	10.6	38.3	27.7	14.9
16年Ⅱ	5.3	17.5	33.3	33.3	10.5
16年Ⅲ	5.9	15.7	37.3	31.4	9.8
16年Ⅳ	5.2	15.5	27.6	46.6	5.2
17年Ⅰ	4.9	18.0	34.4	32.8	9.8
17年Ⅱ	4.5	16.4	37.3	34.3	7.5
17年Ⅲ	5.3	15.8	36.8	36.8	5.3
17年Ⅳ	6.0	18.0	38.0	32.0	6.0
18年Ⅰ	6.6	9.8	50.8	27.9	4.9
18年Ⅱ	5.5	20.0	38.2	30.9	5.5
18年Ⅲ	1.9	13.5	30.8	46.2	7.7
18年Ⅳ	1.7	17.2	39.7	31.0	10.3

5-16 5~9人 資金繰りの状況

	余裕あり	やや余裕	順調	やや窮屈	窮屈
15年Ⅰ	2.8	19.4	33.3	38.9	5.6
15年Ⅱ	8.3	12.5	29.2	29.2	20.8
15年Ⅲ	6.7	23.3	36.7	26.7	6.7
15年Ⅳ	13.3	23.3	30.0	26.7	6.7
16年Ⅰ		16.7	54.2	25.0	4.2
16年Ⅱ	6.5	9.7	41.9	38.7	3.2
16年Ⅲ	6.7	16.7	43.3	26.7	6.7
16年Ⅳ	6.5	16.1	32.3	35.5	9.7
17年Ⅰ	14.3	14.3	35.7	28.6	7.1
17年Ⅱ	16.7	26.7	40.0	13.3	3.3
17年Ⅲ	12.1	6.1	51.5	30.3	
17年Ⅳ	15.8	15.8	47.4	18.4	2.6
18年Ⅰ	12.2	17.1	39.0	26.8	4.9
18年Ⅱ	13.6	11.4	36.4	34.1	4.5
18年Ⅲ	27.3	6.1	36.4	24.2	6.1
18年Ⅳ	9.1	18.2	24.2	42.4	6.1

5-17 10~19人 資金繰りの状況

	余裕あり	やや余裕	順調	やや窮屈	窮屈
15年Ⅰ	11.1	25.9	37.0	14.8	11.1
15年Ⅱ	15.8	31.6	31.6	15.8	5.3
15年Ⅲ	13.3	16.7	20.0	40.0	10.0
15年Ⅳ	4.0	12.0	40.0	38.0	8.0
16年Ⅰ	13.8	27.6	31.0	24.1	3.4
16年Ⅱ	7.1	17.9	39.3	35.7	
16年Ⅲ	12.0	16.0	36.0	36.0	
16年Ⅳ	10.7	17.9	50.0	17.9	3.6
17年Ⅰ	10.3	6.9	55.2	27.6	
17年Ⅱ	6.5	6.5	51.6	32.3	3.2
17年Ⅲ	9.1	9.1	45.5	31.8	4.5
17年Ⅳ	3.0	18.2	36.4	33.3	9.1
18年Ⅰ	14.3	25.0	32.1	25.0	3.6
18年Ⅱ	16.7	12.5	25.0	45.8	
18年Ⅲ	17.4	4.3	47.8	13.0	17.4
18年Ⅳ	7.1	17.9	32.1	42.9	

5-18 20人以上 資金繰りの状況

	余裕あり	やや余裕	順調	やや窮屈	窮屈
15年Ⅰ	20.0	12.0	52.0	16.0	
15年Ⅱ	8.3	4.2	66.7	20.8	
15年Ⅲ	20.8	25.0	41.7	8.3	4.2
15年Ⅳ	26.1	21.7	39.1	8.7	4.3
16年Ⅰ	22.7	18.2	50.0	4.5	4.5
16年Ⅱ	18.2	13.6	50.0	18.2	
16年Ⅲ	21.7	13.0	39.1	26.1	
16年Ⅳ	16.0	24.0	36.0	24.0	
17年Ⅰ	25.9	3.7	55.6	11.1	3.7
17年Ⅱ	14.8	29.6	40.7	11.1	3.7
17年Ⅲ	12.0	8.0	56.0	20.0	4.0
17年Ⅳ	20.0	13.3	43.3	23.3	
18年Ⅰ	8.3	8.3	58.3	25.0	
18年Ⅱ	16.0	8.0	60.0	16.0	
18年Ⅲ	5.0	15.0	50.0	25.0	5.0
18年Ⅳ	14.8	11.1	48.1	25.9	

付表1-1 17年10-12月と比べ採算(経常利益)が好転した理由(業種別)

上段:度数 下段:%	17年10-12月と比べ採算(経常利益)が好転した理由								
	合計	売上位数・客数の増加	売上単価・客単価の増加	人件費の低下	原材料費・商品仕入額の低下	外注費の減少	金利負担の減少	本業以外の部門の収益好転	その他
合計	45 100.0	34 75.6	17 37.8	3 6.7	4 8.9	2 4.4	-	3 6.7	-
建設業	10 100.0	9 90.0	2 20.0	-	-	1 10.0	-	1 10.0	-
製造業	11 100.0	8 72.7	4 36.4	1 9.1	2 18.2	1 9.1	-	-	-
情報・流通・商業	12 100.0	6 50.0	6 50.0	2 16.7	2 16.7	-	-	-	-
サービス業	12 100.0	11 91.7	5 41.7	-	-	-	-	2 16.7	-

付表2-1 17年10-12月と比べ採算(経常利益)が悪化した理由(業種別)

上段:度数 下段:%	17年10-12月と比べ採算(経常利益)が悪化した理由								
	合計	売上位数・客数の減少	売上単価・客単価の減少	人件費の上昇	原材料費・商品仕入額の上昇	外注費の増加	金利負担の増加	本業以外の部門の収益悪化	その他
合計	27 100.0	20 74.1	4 14.8	9 33.3	2 7.4	1 3.7	-	-	4 14.8
建設業	3 100.0	-	1 33.3	1 33.3	1 33.3	-	-	-	1 33.3
製造業	6 100.0	6 100.0	-	2 33.3	-	-	-	-	1 16.7
情報・流通・商業	10 100.0	8 80.0	2 20.0	3 30.0	1 10.0	-	-	-	1 10.0
サービス業	8 100.0	6 75.0	1 12.5	3 37.5	-	1 12.5	-	-	1 12.5

付表1-2 17年10-12月と比べ採算(経常利益)が好転した理由(支部別)

上段:度数 下段:%	17年10-12月と比べ採算(経常利益)が好転した理由								
	合計	売上位数・客数の増加	売上単価・客単価の増加	人件費の低下	原材料費・商品仕入額の低下	外注費の減少	金利負担の減少	本業以外の部門の収益好転	その他
合計	45 100.0	34 75.6	17 37.8	3 6.7	4 8.9	2 4.4	-	3 6.7	-
県北支部	8 100.0	6 75.0	4 50.0	1 12.5	1 12.5	-	-	-	-
宮崎北支部	14 100.0	10 71.4	3 21.4	1 7.1	-	1 7.1	-	2 14.3	-
宮崎南支部	8 100.0	7 87.5	2 25.0	-	1 12.5	-	-	-	-
きりしま支部	12 100.0	9 75.0	8 66.7	1 8.3	1 8.3	1 8.3	-	1 8.3	-
ひむか支部	3 100.0	2 66.7	-	-	1 33.3	-	-	-	-

付表2-2 17年10-12月と比べ採算(経常利益)が悪化した理由(支部別)

上段:度数 下段:%	17年10-12月と比べ採算(経常利益)が悪化した理由								
	合計	売上位数・客数の減少	売上単価・客単価の減少	人件費の上昇	原材料費・商品仕入額の上昇	外注費の増加	金利負担の増加	本業以外の部門の収益悪化	その他
合計	27 100.0	20 74.1	4 14.8	9 33.3	2 7.4	1 3.7	-	-	4 14.8
県北支部	4 100.0	4 100.0	-	1 25.0	-	1 25.0	-	-	-
宮崎北支部	9 100.0	6 66.7	2 22.2	3 33.3	-	-	-	-	2 22.2
宮崎南支部	3 100.0	2 66.7	-	2 66.7	-	-	-	-	1 33.3
きりしま支部	9 100.0	7 77.8	2 22.2	2 22.2	1 11.1	-	-	-	1 11.1
ひむか支部	2 100.0	1 50.0	-	1 50.0	1 50.0	-	-	-	-

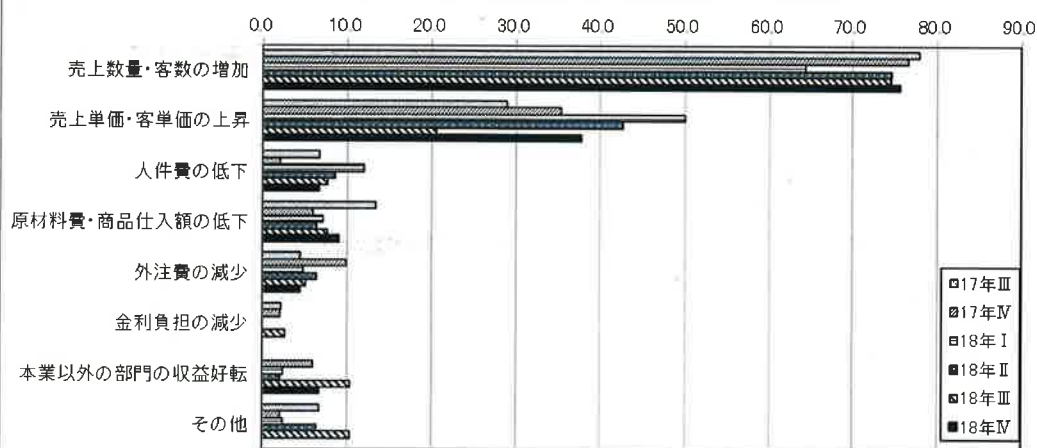
付表1-3 17年10-12月と比べ採算(経常利益)が好転した理由(企業規模別)

上段:度数 下段:%	17年10-12月と比べ採算(経常利益)が好転した理由									
	合計	売上件数・客数の増加	売上単価・客単価の増加	人件費の低下	原材料費・商品仕入額の低下	外注費の減少	金利負担の減少	本業以外の部門の収益好転	その他	
合計	45 100.0	34 75.6	17 37.8	3 6.7	4 8.9	2 4.4	-	3 6.7	-	
4人以下	16 100.0	14 87.5	5 31.3	-	1 6.3	-	-	-	-	
5~9人	11 100.0	7 63.6	5 45.5	1 9.1	1 9.1	-	-	2 18.2	-	
10~19人	10 100.0	9 90.0	3 30.0	2 20.0	-	-	-	-	-	
20人以上	8 100.0	4 50.0	4 50.0	-	2 25.0	2 25.0	-	1 12.5	-	

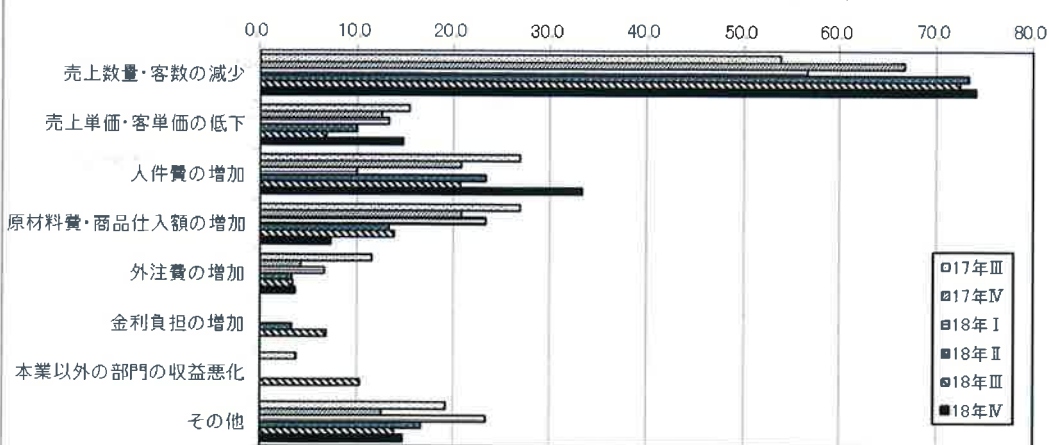
付表2-3 17年10-12月と比べ採算(経常利益)が悪化した理由(企業規模別)

上段:度数 下段:%	17年10-12月と比べ採算(経常利益)が悪化した理由									
	合計	売上件数・客数の減少	売上単価・客単価の減少	人件費の上昇	原材料費・商品仕入額の上昇	外注費の増加	金利負担の増加	本業以外の部門の収益悪化	その他	
合計	27 100.0	20 74.1	4 14.8	9 33.3	2 7.4	1 3.7	-	-	4 14.8	
4人以下	13 100.0	10 76.9	1 7.7	4 30.8	-	-	-	-	1 7.7	
5~9人	6 100.0	4 66.7	-	3 50.0	1 16.7	1 16.7	-	-	2 33.3	
10~19人	3 100.0	1 33.3	2 66.7	1 33.3	-	-	-	-	-	
20人以上	5 100.0	5 100.0	1 20.0	1 20.0	1 20.0	-	-	-	1 20.0	

6-1 17年7-9月期と比べ採算(経常利益)が好転した理由(単位:%)



6-2 17年7-9月期と比べ採算(経常利益)が悪化した理由(単位:%)

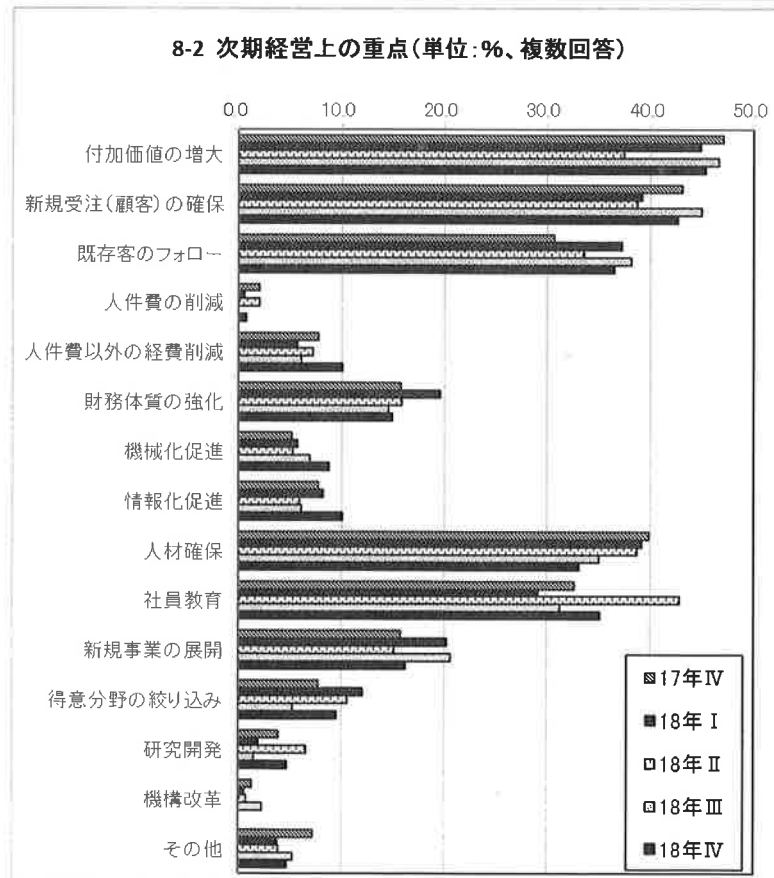
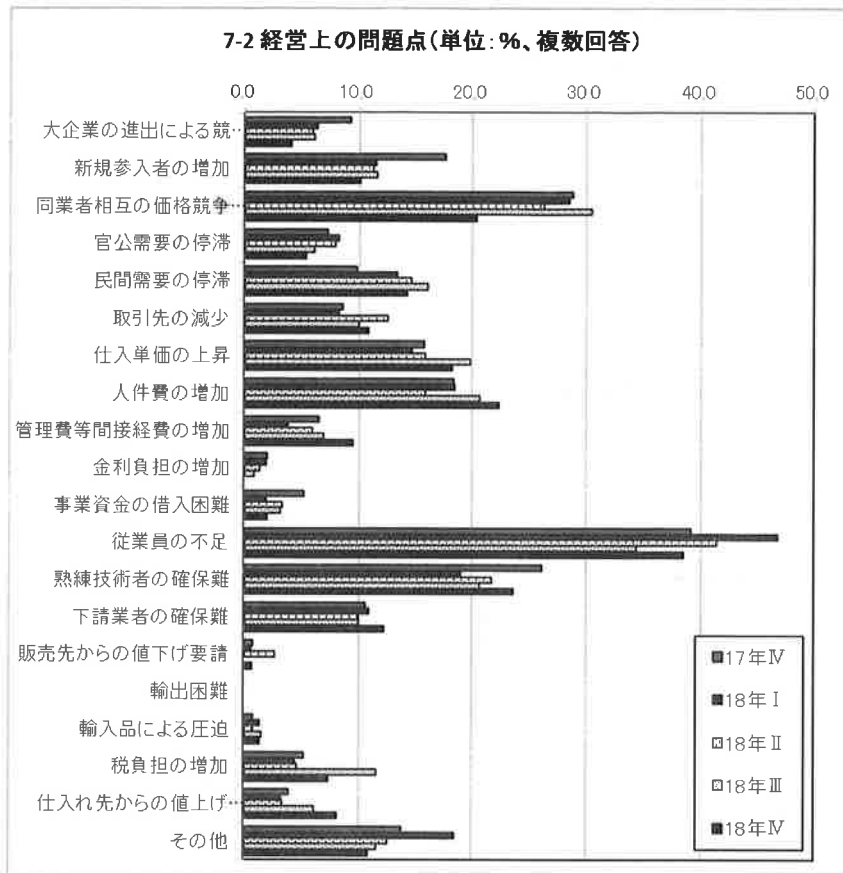


7-1 経営上の問題点

	18年Ⅰ	18年Ⅱ	18年Ⅲ	18年Ⅳ
大企業の進出による競争の激化	6.3	5.9	6.1	4.1
新規参入者の増加	11.4	11.2	11.5	10.1
同業者相互の価格競争の激化	28.5	26.3	30.5	20.3
官公需要の停滞	8.2	7.9	6.1	5.4
民間需要の停滞	13.3	14.5	16.0	14.2
取引先の減少	8.2	12.5	9.9	10.8
仕入単価の上昇	14.6	15.8	19.8	18.2
人件費の増加	18.4	15.8	20.6	22.3
管理費等間接経費の増加	3.8	5.9	6.9	9.5
金利負担の増加	1.9	1.3	0.8	0.0
事業資金の借入困難	1.9	3.3	3.1	2.0
従業員の不足	46.8	41.4	34.4	38.5
熟練技術者の確保難	19.0	21.7	20.6	23.6
下請業者の確保難	10.8	9.9	9.9	12.2
販売先からの値下げ要請	0.6	2.6	0.0	0.7
輸出困難	0.0	0.0	0.0	0.0
輸入品による圧迫	1.3	0.7	1.5	1.4
税負担の増加	4.4	4.6	11.5	7.4
仕入れ先からの値上げ要請	3.2	3.3	6.1	8.1
その他	18.4	12.5	11.5	10.8

8-1 次期経営上の重点

	18年Ⅰ	18年Ⅱ	18年Ⅲ	18年Ⅳ
付加価値の増大	44.9	37.5	46.6	45.3
新規受注(顧客)の確保	39.2	38.8	45.0	42.6
既存客のフォロー	37.3	33.6	38.2	36.5
人件費の削減	0.6	2.0	0.0	0.7
人件費以外の経費削減	5.7	7.2	6.1	10.1
財務体質の強化	19.6	15.8	14.5	14.9
機械化促進	5.7	5.3	6.9	8.8
情報化促進	8.2	5.9	6.1	10.1
人材確保	39.2	38.8	35.1	33.1
社員教育	29.1	42.8	31.3	35.1
新規事業の展開	20.3	15.1	20.6	16.2
得意分野の絞り込み	12.0	10.5	5.3	9.5
研究開発	1.9	6.6	1.5	4.7
機構改革	0.6	0.7	2.3	0.0
その他	3.8	3.9	5.3	4.7

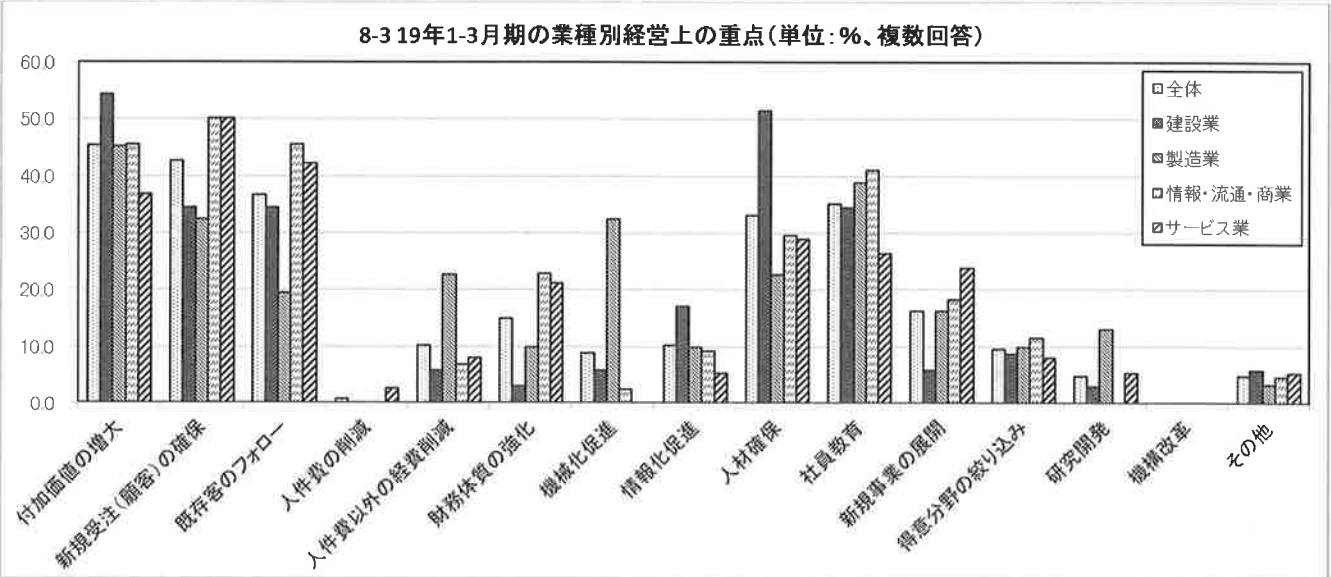
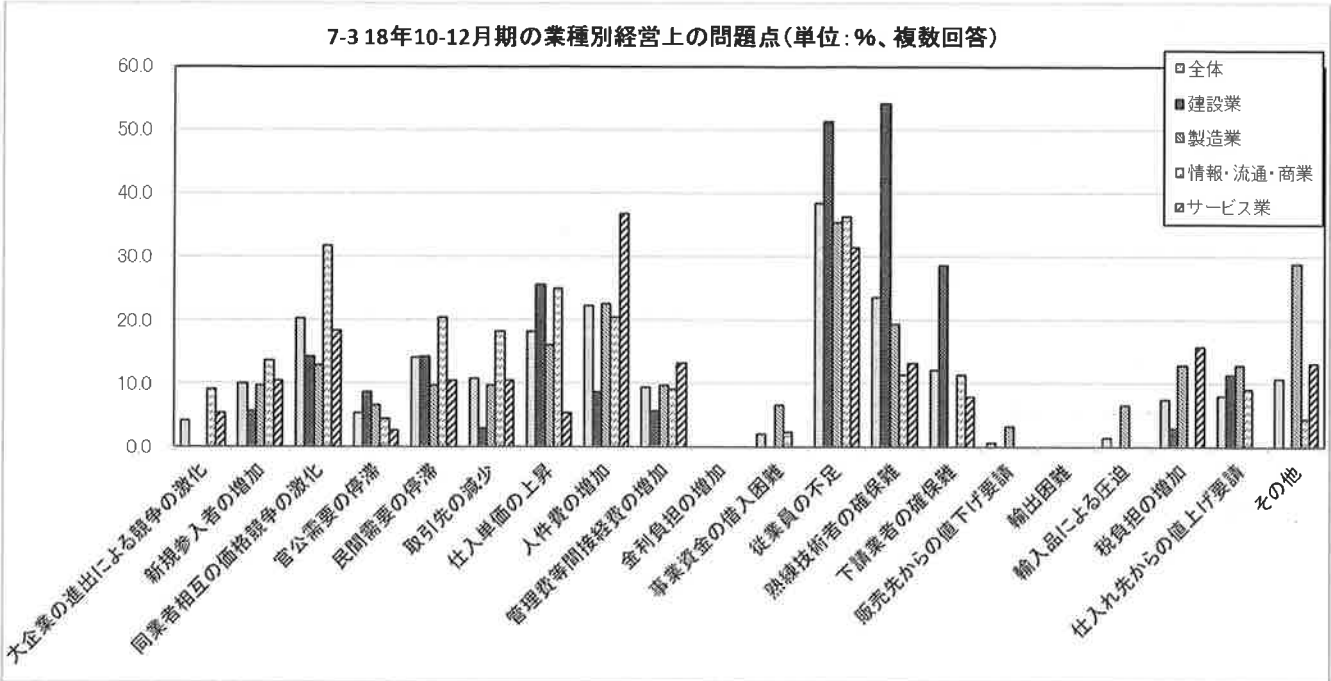


7-4 業種別経営上の問題点(複数回答)
貴社の18年10-12月の経営上の問題点

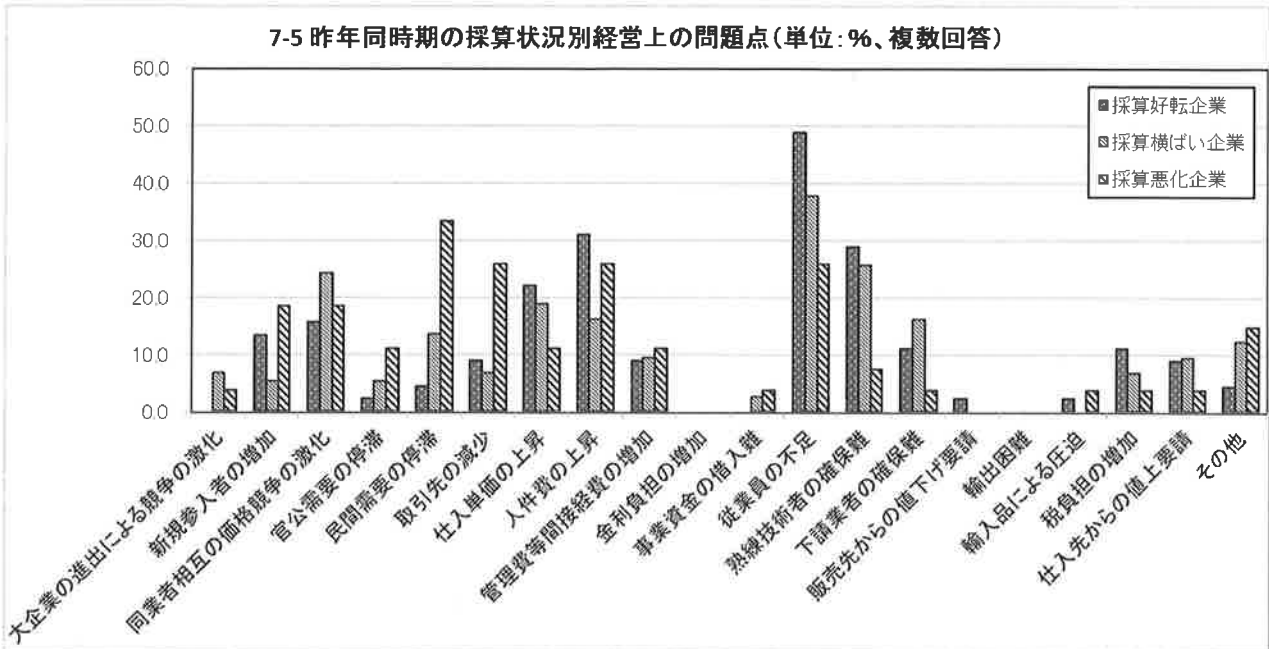
下段.%	合計	大企業の進出による競争の激化	新参参入者の増加	同業者相互の価格競争の激化	官公需要の停滞	民間需要の停滞	取引先の減少	仕入単価の上昇	人件費の上昇	管理費等増加分の増加	金利負担の増加	事業資金の借入難	従業員の不足	熟練技術者の確保難	下請業者の置換難	販売先からの値下げ要請	輸出困難	輸入品による価格圧迫	投資性の増加	仕入先からの値上げ要請	その他	
合計	148	6	15	30	8	21	16	27	33	14	-	3	57	35	18	1	-	2	11	12	16	
建設業	100.0	4.1	10.1	20.3	5.4	14.2	10.8	18.2	22.3	9.5	-	2.0	38.5	23.6	12.2	0.7	-	1.4	7.4	8.1	10.8	
製造業	100.0	-	5.7	14.3	8.6	14.3	2.9	25.7	8.6	5.7	-	-	18	19	10	-	-	-	1	4	-	
情報・流通・商業	100.0	9.1	13.6	31.8	4.5	20.5	18.2	25.0	20.5	9.1	-	2.3	36.4	11.4	11.4	-	-	-	-	4	4	9
サービス業	100.0	5.3	10.5	18.4	2.6	10.5	10.5	5.3	36.8	13.2	-	-	12	5	3	-	-	-	6	-	5	

8-4 業種別次期経営上の重点(複数回答)
貴社の19年1-3月の経営上の重点

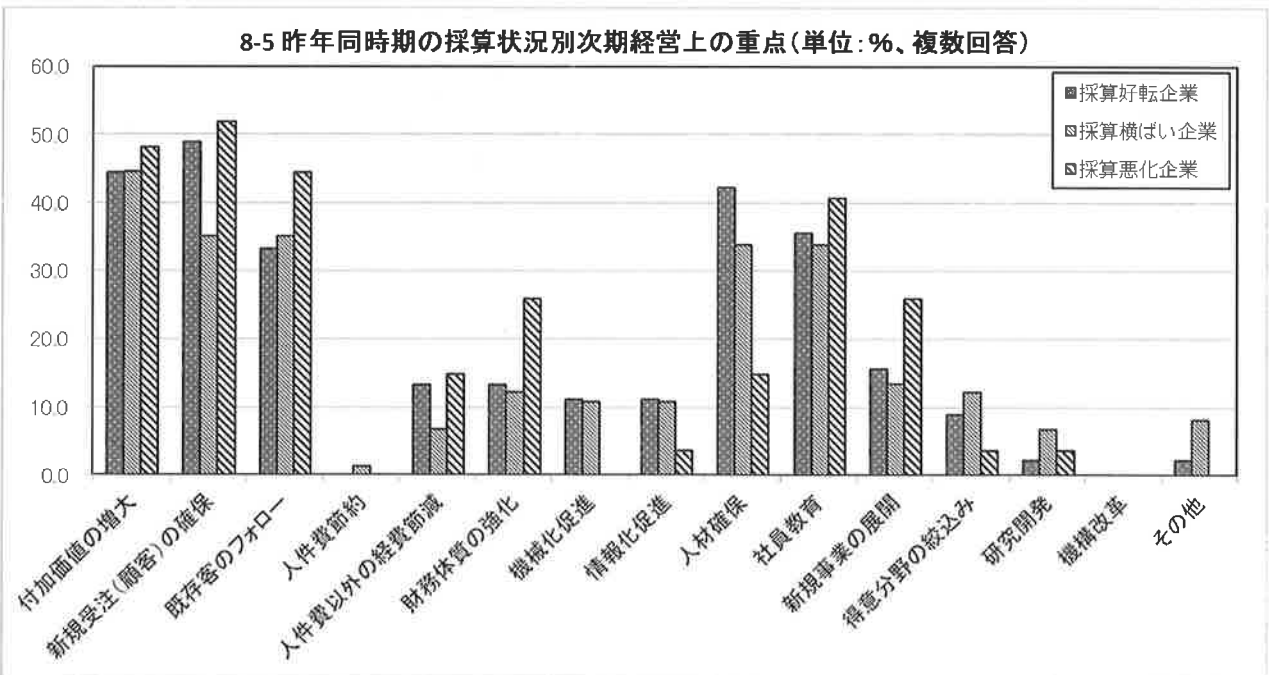
下段.%	合計	付加価値の増大	新規受注(顧客)の確保	既存客のフォロー	人件費節約	人件費以外の経費削減	財務体質の強化	機械化促進	情報化促進	人材確保	社員教育	新規事業の展開	得意分野の拡大	研究開発	機構改革	その他
合計	148	67	63	54	1	15	22	13	15	49	52	24	14	7	-	7
建設業	100.0	45.3	42.6	36.5	0.7	10.1	14.9	8.8	10.1	33.1	35.1	16.2	9.5	4.7	-	4.7
製造業	100.0	54.3	34.3	34.3	-	2	1	2	6	18	12	2	3	1	-	2
情報・流通・商業	100.0	45.2	32.3	19.4	-	5.7	2.9	5.7	17.1	51.4	34.3	5.7	8.6	2.9	-	5.7
サービス業	100.0	36.8	50.0	42.1	2.6	7.9	21.1	-	5.3	28.9	26.3	23.7	7.9	5.3	-	5.3



7-5 昨年同時期の採算状況別経営上の問題点(単位:%、複数回答)



8-5 昨年同時期の採算状況別次期経営上の重点(単位:%、複数回答)



7-6 企業規模別経営上の問題点(複数回答)

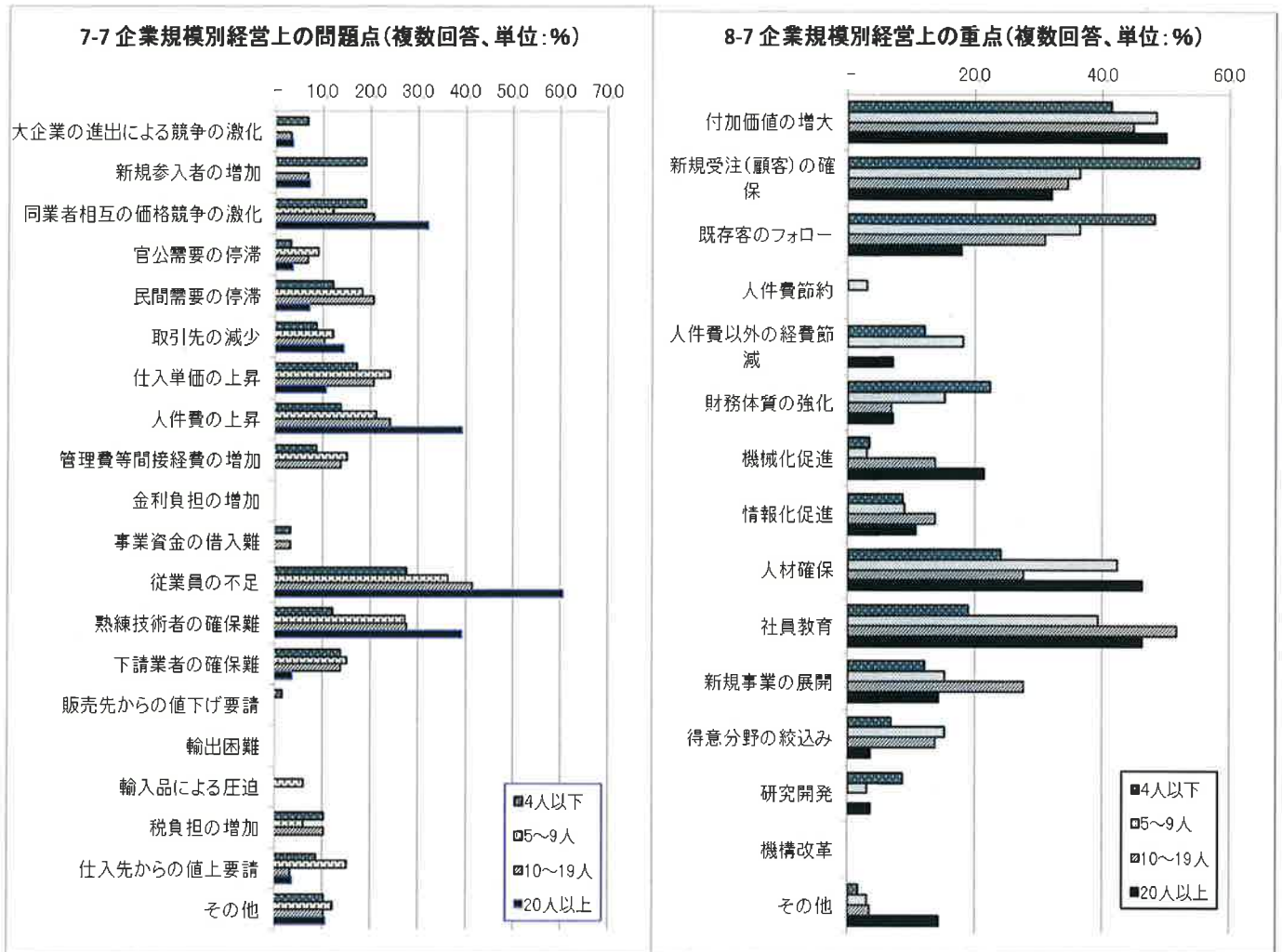
貴社の18年10-12月の経営上の問題点

上段度数	下段:%	合計	大企業の出による競争の激化	新規参入者の増加	同業者相互の価格競争の激化	官公需の停滞	民間需要の停滞	取引先の減少	仕入単価の上昇	人件費の上昇	管理職等間接経費の増加	全利益の増加	事業資金の借入費	従業員不足	熟練技術者の確保	下請業者の確保	販売先からの値下げ要請	輸出困難	輸入品による負担の増大	仕入先からの値上げ要請	その他	
合計		148	6	15	30	8	21	16	27	33	14	-	3	57	35	18	1	-	2	11	12	16
100%		100.0	4.1	10.1	20.3	5.4	14.2	10.8	18.2	22.3	9.5	-	2.0	38.5	23.6	12.2	0.7	-	1.4	7.4	8.1	10.8
4人以下		58	4	11	11	2	7	5	10	8	5	-	2	16	7	8	-	-	-	6	5	6
100%		100.0	6.9	19.0	19.0	3.4	12.1	8.6	17.2	13.8	8.6	-	3.4	27.6	12.1	13.8	1.7	-	-	10.3	8.6	10.3
5~9人		33	-	-	4	3	6	4	8	7	5	-	-	12	9	5	-	-	2	2	5	4
100%		100.0	-	-	12.1	9.1	18.2	12.1	24.2	21.2	15.2	-	-	36.4	27.3	15.2	-	-	6.1	6.1	15.2	12.1
10~19人		29	1	2	6	2	6	3	6	7	4	-	1	12	8	4	-	-	-	3	1	3
100%		100.0	3.4	6.9	20.7	6.9	20.7	10.3	20.7	24.1	13.8	-	3.4	41.4	27.6	13.8	-	-	-	10.3	3.4	10.3
20人以上		28	1	2	9	1	2	4	3	11	-	-	-	17	11	3.6	-	-	-	-	1	3
100%		100.0	3.6	7.1	32.1	3.6	7.1	14.3	10.7	39.3	-	-	-	60.7	39.3	3.6	-	-	-	-	3.6	10.7

8-6 企業規模別次期経営上の重点(複数回答)

貴社の19年1-3月の経営上の重点

上段度数	下段:%	合計	付加価値の増大	新規受注(顧客)の確保	既存客のフォロー	人件費節約	人件費以外の経費節減	財務体質の強化	機械化促進	情報化促進	人材確保	社員教育	新規事業の展開	得意分野の拡大	研究開発	燃費改善	その他
合計		148	67	63	54	1	15	22	13	15	49	52	24	14	7	-	7
100%		100.0	45.3	42.6	36.5	0.7	10.1	14.9	8.8	10.1	33.1	35.1	16.2	9.5	4.7	-	4.7
4人以下		58	24	32	28	-	7	13	2	5	14	11	7	4	5	-	1
100%		100.0	41.4	55.2	48.3	-	12.1	22.4	3.4	8.6	24.1	19.0	12.1	6.9	8.6	-	1.7
5~9人		33	16	12	12	1	6	5	1	3	14	13	5	5	1	-	1
100%		100.0	48.5	36.4	36.4	3.0	18.2	15.2	3.0	9.0	42.4	39.4	15.2	15.2	3.0	-	3.0
10~19人		29	13	10	9	-	-	2	4	4	8	15	8	4	-	-	1
100%		100.0	44.8	34.5	31.0	-	-	6.9	13.8	13.8	27.6	51.7	27.6	13.8	-	-	3.4
20人以上		28	14	9	5	-	2	2	6	3	13	13	4	1	1	-	4
100%		100.0	50.0	32.1	17.9	-	7.1	7.1	21.4	10.7	46.4	46.4	14.3	3.6	3.6	-	14.3



採算改善理由回答企業数の推移

	第32回	第33回	第34回	第35回	第36回	第37回	第38回	第39回
回答社総数	147	156	143	153	158	152	131	148
採算改善理由回答社数	59	54	45	51	42	47	39	47
比率	40.1%	34.6%	31.5%	33.3%	26.6%	30.9%	29.8%	31.8%

景況調査回答率

	第32回	第33回	第34回	第35回	第36回	第37回	第38回	第39回
会員数	406	412	427	428	422	422	420	422
回答会員数	147	156	143	153	158	152	131	148
比率	36.2%	37.9%	33.5%	35.7%	37.4%	36.0%	31.2%	35.1%

宮崎県中小企業家同友会・景況調査報告（資料編） No. 39

2019年1月25日発行

編集・発行宮崎県中小企業家同友会理事会
分析協力 宮崎大学テニュアトラック推進機構
テニュアトラック准教授 小山大介

（世界経済・地域経済）

〒880-0915 宮崎市恒久南3丁目3-2 恒吉ビル2階

TEL0985-50-3665 FAX0985-50-3653