

第 56 回 宮崎県中小企業家同友会景況調査報告書

(2023 年 1-3 月期調査)

資料編

2023 (令和 5) 年 4 月

宮崎県中小企業家同友会

1-1 サンプル数

	第46回	第47回	第48回	第49回	第50回	第51回	第52回	第53回	第54回	第55回	第56回
合計	170	138	139	176	176	168	183	177	167	152	173
県北支部	25	24	22	28	25	22	26	30	24	25	30
宮崎北支部	47	43	41	37	39	44	44	44	46	35	38
宮崎南支部	33	27	28	18	20	23	21	21	25	19	25
きりしま支部	55	32	38	81	81	68	76	69	63	60	70
ひむか支部	10	12	10	12	11	11	16	13	9	13	12
不明	0	0	0	0	0	0	0	0	0	0	0

構成比

	第46回	第47回	第48回	第49回	第50回	第51回	第52回	第53回	第54回	第55回	第56回
県北支部	14.7%	17.4%	15.8%	15.9%	14.2%	13.1%	14.2%	16.9%	14.4%	16.4%	17.3%
宮崎北支部	27.6%	31.2%	29.5%	21.0%	22.2%	26.2%	24.0%	24.9%	27.5%	23.0%	20.8%
宮崎南支部	19.4%	19.6%	20.1%	10.2%	11.4%	13.7%	11.5%	11.9%	15.0%	12.5%	14.5%
きりしま支部	32.4%	23.2%	27.3%	46.0%	46.0%	40.5%	41.5%	39.0%	37.7%	39.5%	40.5%
ひむか支部	5.9%	8.7%	7.2%	6.8%	6.3%	6.5%	8.7%	7.3%	5.4%	8.6%	6.9%
不明	0.0%	0.0%	0.0%	0.0%	0.0%	0.0%	0.0%	0.0%	0.0%	0.0%	0.0%

1-2 業種

カテゴリ	件数	(全体)%
建設業	36	20.8
製造業	31	17.9
情報・流通・商業	43	24.9
サービス業	63	36.4
その他	0	0.0
不明	0	0.0
サンプル数(%ベース)	173	100.0

1-3 役員を含む正規従業者数規模別

カテゴリ	件数	(全体)%
4人以下	63	36.4
5~9人	48	27.7
10~19人	38	22.0
20人以上	24	13.9
不明	0	0.0
サンプル数(%ベース)	173	100.0

1-5 地域別業種別企業数

上段:度数 下段:%	業種					
	合計	建設業	製造業	情報・流通・商業	サービス業	その他
合計	173	36	31	43	63	-
	100.0	20.8	17.9	24.9	36.4	-
県北支部	30	4	4	10	12	-
	100.0	13.3	13.3	33.3	40.0	-
宮崎北支部	38	11	4	6	15	-
	100.0	30.6	11.1	16.7	41.7	-
宮崎南支部	25	7	3	7	8	-
	100.0	28.0	12.0	28.0	32.0	-
きりしま支部	70	12	15	17	26	-
	100.0	17.1	21.4	24.3	37.1	-
ひむか支部	12	2	5	3	2	-
	100.0	16.7	41.7	25.0	16.7	-

1-4 全従業者数規模別

カテゴリ	件数	(全体)%
4人以下	48	27.7
5~9人	44	25.4
10~19人	42	24.3
20~49人	24	13.9
50~99	9	5.2
100人以上	6	3.5
不明	0	0.0
サンプル数(%ベース)	173	100.0

1-6 地域別正規従業者数規模別

上段:度数 下段:%	従業者数 経営者を含む正規従業者数					
	合計	4人以下	5~9人	10~19人	20人以上	不明
合計	173	63	48	38	24	-
	100.0	36.4	27.7	22.0	13.9	-
県北支部	30	12	11	6	1	-
	100.0	40.0	36.7	20.0	3.3	-
宮崎北支部	36	10	11	10	5	-
	100.0	27.8	30.6	27.8	13.9	-
宮崎南支部	25	10	7	5	3	-
	100.0	40.0	28.0	20.0	12.0	-
きりしま支部	70	26	16	13	15	-
	100.0	37.1	22.9	18.6	21.4	-
ひむか支部	12	5	3	4	-	-
	100.0	41.7	25.0	33.3	-	-

1-7 正規従業者数規模別業種別企業数

上段:度数 下段:%	業種					
	合計	建設業	製造業	情報・流通・商業	サービス業	その他
合計	173	36	31	43	63	-
	100.0	20.8	17.9	24.9	36.4	-
4人以下	63	7	10	14	32	-
	100.0	11.1	15.9	22.2	50.8	-
5~9人	48	12	6	17	13	-
	100.0	25.0	12.5	35.4	27.1	-
10~19人	38	11	9	9	9	-
	100.0	28.9	23.7	23.7	23.7	-
20人以上	24	6	6	3	9	-
	100.0	25.0	25.0	12.5	37.5	-

2-1 業況判断DI

	20年				21年				22年				23年	
	I	II	III	IV	I	II	III	IV	I	II	III	IV	I	次期
宮崎同友会	-9.3	-20.6	-12.2	-8.0	0.0	8.4	-5.7	26.1	-6.6	5.1	0.6	3.4	19.1	10.5
中同協調査	-30.9	-58.2	-45.4	-29.6	-23.8	10.8	-3.7	7.8	-6.7	5.8	3.9	7.8	5.9	2.3
日経全国	-4.0	-31.0	-28.0	-15.0	-8.0	-3.0	-2.0	2.0	0.0	2.0	3.0	6.0	5.0	2.0
日経宮崎	2.0	-16.0	-13.0	-3.0	-2.0	-9.0	-5.0	6.0	0.0	13.0	0.0	15.0	17.0	11.0

注: Iは4~6月期を、IIは10~12月期を示す。また中同協とは中小企業家同友会全国協議会の略。
現在、景況調査の回数増のため調整中

2-2 業況水準DI(総合的業況水準)

	20年				21年				22年				23年	
	I	II	III	IV	I	II	III	IV	I	II	III	IV	I	次期
宮崎同友会	-6.7	-19.9	-3.0	-8.7	8.0	-5.0	-10.9	7.1	-7.7	-10.2	-13.1	-16.4	5.8	
中同協調査	-22.6	-48.5	-36.5	-18.6	-16.5	-5.4	-12.1	4.5	-12.9	-3.5	-7.1	7.7	2.1	-1.7

2-3 売上高DI(前年同期比の推移)

	20年				21年				22年				23年	
	I	II	III	IV	I	II	III	IV	I	II	III	IV	I	次期
宮崎同友会	-10.5	-19.4	-17.1	-17.4	-5.8	4.5	-4.5	21.4	-1.1	8.5	7.2	22.3	24.8	19.6
中同協調査	-27.2	-55.4	-47.4	-30.7	-27.4	11.5	2.4	9.8	-1.1	9.6	9.1	15.2	13.7	10.2

2-4 採算DI(前年同期比の推移)

	20年				21年				22年				23年	
	I	II	III	IV	I	II	III	IV	I	II	III	IV	I	次期
宮崎同友会	-12.3	-14.6	-12.3	-5.1	-0.8	0.0	-6.8	10.2	-2.2	0.0	-10.1	9.2	15.4	9.2
中同協調査	-25.4	-54.2	-43.7	-25.9	-21.7	10.7	-2.9	-1.2	-10.6	-0.7	-6.1	-2.4	-3.0	-0.9

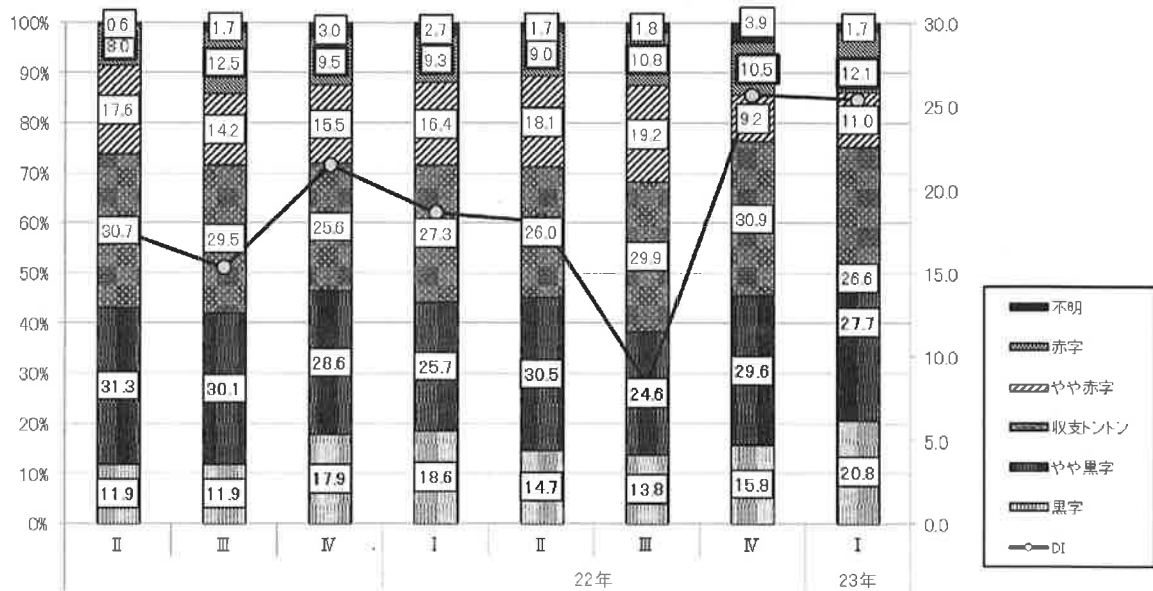
2-5 採算水準DI

	20年				21年				22年				23年				
	I	II	III	IV	I	II	III	IV	I	II	III	IV	I	II	III	IV	
全産業	22.2	11.3	18.2	15.3	31.0	17.6	15.3	21.5	16.6	18.1	8.4	25.7	25.4				
建設業	50.0	29.9	24.3	38.6	65.7	41.5	33.4	37.8	61.8	23.8	20.9	41.6	37.2				
製造業	-6.0	22.8	17.4	5.0	11.1	0.0	15.5	7.0	-6.3	14.6	-10.5	5.5	6.9				
情報・流通・商業	26.3	6.9	12.4	12.5	21.6	23.0	12.5	17.7	27.6	16.3	1.9	22.3	39.6				
サービス業	27.2	1.9	23.9	7.4	22.2	7.1	5.1	20.0	-5.3	18.2	12.9	26.6	19.0				

2-6 次期見通し

	19年				20年				21年				22年				23年	
	I	II	III	IV	I	II	III	IV	I	II	III	IV	I	II	III	IV	I	次期
業況判断DI	27.6	12.0	21.2	17.7	13.4	-29.6	-15.2	-4.8	-17.4	11.6	14.2	1.6	12.5	13.7	16.9	8.3	-1.4	10.5
売上高DI	15.5	12.6	16.5	13.6	12.6	-23.5	-20.0	-7.0	-22.5	7.2	16.5	9.1	17.8	18.6	21.4	20.2	15.1	19.6
採算DI	12.2	14.3	16.4	9.5	15.6	-27.2	-18.0	-5.9	-12.3	4.3	4.6	0.0	7.8	12.0	7.3	7.1	6.5	9.2

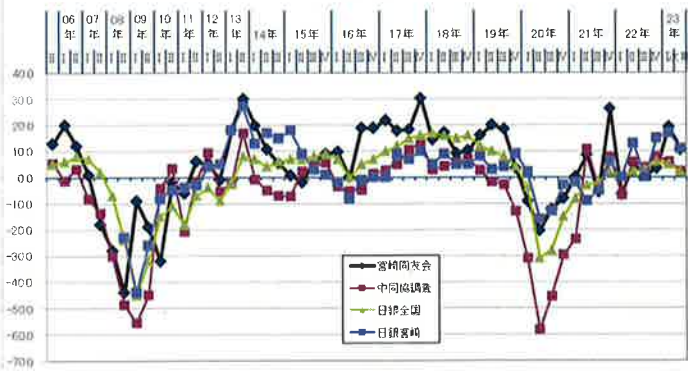
【参考】採算の水準(経常利益の水準)の推移



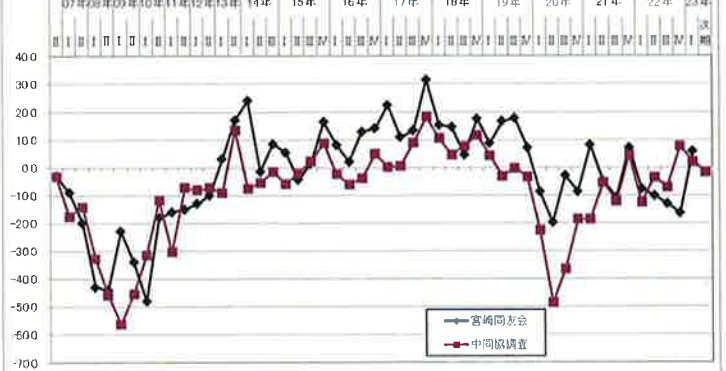
第56回(2023年1-3月期)景況調査【資料編】
宮崎県中小企業家同友会

2023(令和5)年4月17日(月)

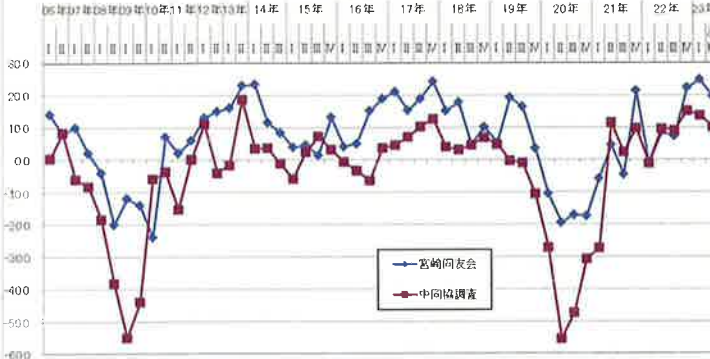
2-1 景況判断DI



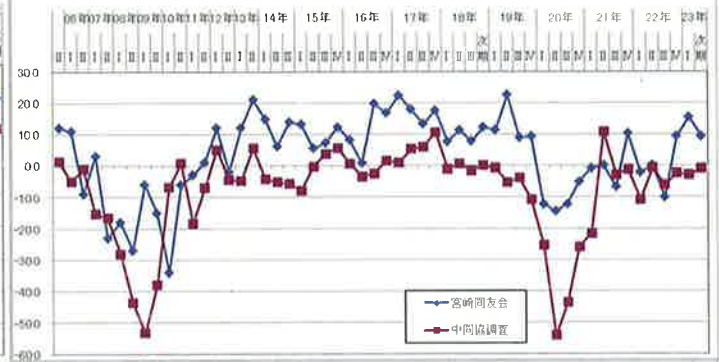
2-2 景況水準DI(総合の景況水準)



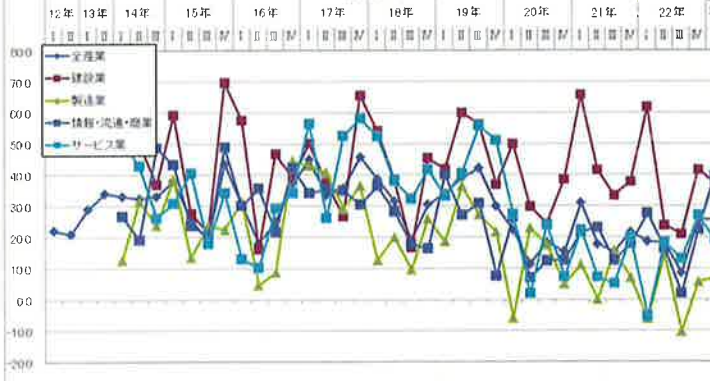
2-3 売上高DI(前年同期比)



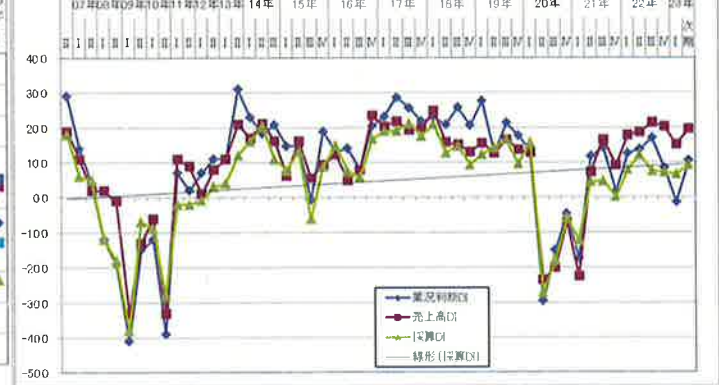
2-4 採算DI(前年同期比)



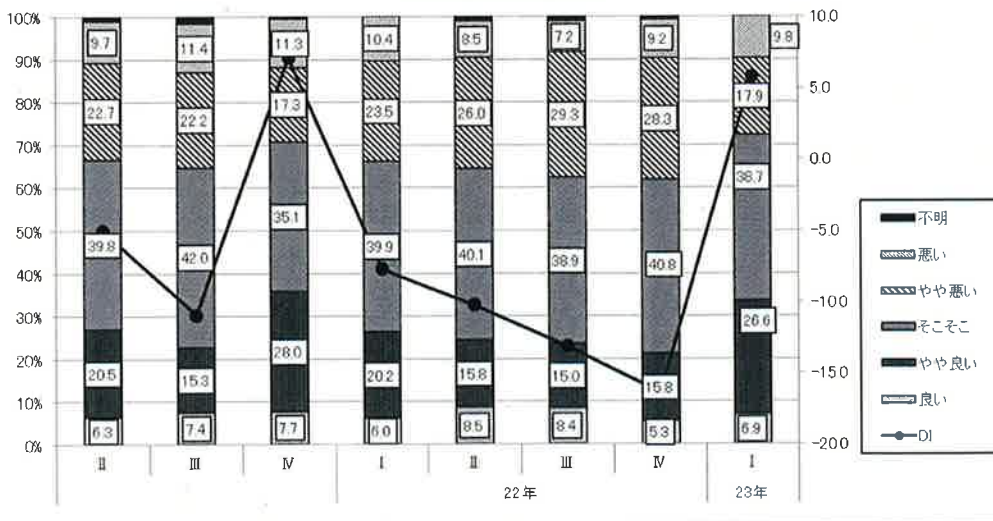
2-5 採算水準DI



2-6 次期見通し



【参考】景況水準の推移



2-7-② パート・アルバイト数(契約・派遣を含む)

	21年				22年				23年			
	I	II	III	IV	I	II	III	IV	I	II	III	IV
増加	14.4	15.9	12.5	15.5	14.2	15.3	13.8	18.4	17.9			
横ばい	67.6	69.9	71.0	74.4	72.1	70.6	68.9	70.4	68.8			
減少	12.9	10.2	9.7	8.9	9.3	8.5	10.8	9.2	10.4			
不明	5.0	4.0	6.8	1.2	4.4	5.6	6.6	2.0	2.9			
DI	1.5	5.7	2.8	6.6	4.9	6.8	3.0	9.2	7.5			

2-7-③ 所定外労働時間

	21年				22年				23年			
	I	II	III	IV	I	II	III	IV	I	II	III	IV
増加	6.5	9.7	3.4	10.1	10.4	9.6	10.2	15.8	14.5			
横ばい	74.1	70.5	68.8	76.2	73.2	75.1	73.1	75.0	77.5			
減少	14.4	16.5	21.6	11.9	14.8	11.9	11.4	7.2	6.4			
不明	5.0	3.4	6.3	1.8	1.6	3.4	5.4	2.0	1.7			
DI	-7.9	-6.8	-18.2	-1.8	-4.4	-2.3	-1.2	8.6	8.1			

2-8 人手の過不足

	21年				22年				23年			
	I	II	III	IV	I	II	III	IV	I	II	III	IV
過剰	0.7	2.3	2.3	2.4	0.5	0.0	0.6	1.3	0.6			
やや過剰	5.0	8.0	5.1	4.2	4.9	7.3	6.0	5.9	9.2			
適正	38.8	48.3	44.9	41.1	41.5	48.6	36.5	36.2	38.2			
やや不足	41.0	32.4	33.0	38.7	39.3	32.2	37.1	38.2	34.1			
不足	10.8	7.4	11.9	12.5	12.6	9.6	12.6	18.4	17.3			
不明	3.6	1.7	2.8	1.2	1.1	2.3	7.2	0.0	0.6			
DI	-46.1	-29.5	-37.5	-44.6	-46.5	-34.5	-43.1	-49.4	-41.6			

2-9 資金繰りの状況

	21年				22年				23年			
	I	II	III	IV	I	II	III	IV	I	II	III	IV
余裕あり	10.8	12.5	10.2	11.3	7.1	10.7	9.6	9.9	6.9			
やや余裕あり	23.7	18.2	18.8	17.9	17.5	12.4	12.0	13.2	16.2			
順調	36.0	34.1	31.3	33.3	33.9	36.7	32.9	32.2	36.4			
やや窮屈	23.0	29.5	34.1	29.2	33.3	29.9	33.5	32.2	28.3			
窮屈	3.6	5.1	5.1	7.7	6.6	8.5	8.4	11.8	10.4			
不明	2.9	0.6	0.6	0.6	1.6	1.7	3.6	0.7	1.7			
DI	7.9	-3.9	-10.2	-7.7	-15.3	-15.3	-20.3	-20.9	-15.6			

2-7採算が悪化した理由

	21年				22年				23年			
	I	II	III	IV	I	II	III	IV	I	II	III	IV
売上高・客数の減少	82.4	66.7	70.2	67.6	71.7	55.8	69.4	47.2	63.9			
売上単価・客単価の低下	26.5	21.4	21.3	8.8	17.0	14.0	22.4	11.1	22.2			
人件費の上昇	11.8	19.0	21.3	23.5	9.4	18.6	10.2	30.6	27.8			
原材料費・商品仕入額の上昇	5.9	9.5	10.6	38.2	49.1	48.8	55.1	52.8	52.8			
外注費の上昇	0.0	4.8	0.0	11.8	5.7	7.0	6.1	13.9	19.4			
金利負担の増加	2.9	0.0	0.0	2.9	5.7	2.3	4.1	2.8	2.8			
本業以外の部門の収益悪化	0.0	4.8	0.0	0.0	1.9	0.0	0.0	0.0	2.8			
その他	14.7	11.9	23.4	5.9	11.3	11.6	4.1	5.6	11.1			

不明は除く。2020年4-6月期については、新型コロナウイルスの感染拡大に伴いヒアリング項目に設定せず。

2-8採算が好転した理由

	21年				22年				23年			
	I	II	III	IV	I	II	III	IV	I	II	III	IV
売上件数・客数の増加	75.8	76.2	80.0	78.4	79.6	79.1	65.6	78.0	78.7			
売上単価・客単価の上昇	18.2	23.8	40.0	39.2	38.8	44.2	50.0	40.0	47.5			
人件費の低下	15.2	0.0	8.6	7.8	2.0	4.7	9.4	4.0	3.3			
原材料費・商品仕入額の低下	0.0	4.8	0.0	9.8	2.0	2.3	0.0	2.0	0.0			
外注費の減少	6.1	2.4	5.7	7.8	6.1	4.7	6.3	4.0	1.6			
金利負担の減少	0.0	4.8	0.0	0.0	2.0	2.3	0.0	0.0	0.0			
本業以外の部門の収益好転	6.1	4.8	5.7	3.9	4.1	11.6	12.5	6.0	4.9			
その他	9.1	16.7	2.9	3.9	6.1	9.3	12.5	8.0	4.9			

不明は除く。2020年4-6月期については、新型コロナウイルスの感染拡大に伴いヒアリング項目に設定せず。

【3. 業種別動向】

3-1業況判断

	20年				21年				22年				23年	
	I	II	III	IV	I	II	III	IV	I	II	III	IV	I	次期
建設業	7.7	-3.3	-5.4	20.7	-0.1	19.6	9.4	41.0	4.7	-4.8	-7.7	-10.4	-0.1	-13.9
製造業	-9.0	-22.8	0.0	-10.0	27.8	3.5	12.1	16.7	-18.7	-3.0	-10.6	0.0	6.6	10.3
情報・流通・商業	-35.8	-29.6	-23.2	-3.2	-18.9	8.6	-27.5	8.8	-6.1	-2.3	-5.8	-16.2	41.9	18.8
サービス業	0.0	-20.8	-13.0	-25.9	4.6	7.2	-11.8	32.1	-8.6	23.6	18.9	26.3	21.2	19.3

3-2建設業

	20年				21年				22年				23年	
	I	II	III	IV	I	II	III	IV	I	II	III	IV	I	次期
売上高	0.0	-10.0	-12.5	3.2	0.0	20.0	0.0	11.1	7.3	-11.8	-15.4	21.0	8.4	5.8
採算	-14.3	3.4	-15.7	0.0	0.0	17.9	5.4	6.7	16.7	-5.0	-17.9	0.0	2.8	-2.8
業況判断	7.7	-3.3	-5.4	20.7	-0.1	19.6	9.4	41.0	4.7	-4.8	-7.7	-10.4	-0.1	-13.9

3-3製造業

	20年				21年				22年				23年	
	I	II	III	IV	I	II	III	IV	I	II	III	IV	I	次期
売上高	-11.4	-4.6	-24.0	-10.0	26.3	0.0	9.1	26.7	-9.4	-5.8	-15.0	5.3	25.8	36.7
採算	-8.4	-13.7	-12.5	10.5	-5.5	-10.7	3.2	6.7	-18.2	-19.3	-15.0	-10.5	12.9	33.3
業況判断	-9.0	-22.8	0.0	-10.0	27.8	3.5	12.1	16.7	-18.7	-3.0	-10.6	0.0	6.6	10.3

3-4情報・流通・商業

	20年				21年				22年				23年	
	I	II	III	IV	I	II	III	IV	I	II	III	IV	I	次期
売上高	-31.6	-34.0	-30.4	-28.1	-23.6	4.2	-17.0	8.8	0.0	27.2	13.1	7.9	31.0	14.6
採算	-2.1	-15.9	-16.1	-9.7	-2.6	8.4	-24.4	2.8	-4.1	0.0	-11.5	-10.8	18.6	7.3
業況判断	-35.8	-29.6	-23.2	-3.2	-18.9	8.6	-27.5	8.8	-6.1	-2.3	-5.8	-16.2	41.9	18.8

3-5サービス業

	20年				21年				22年				23年	
	I	II	III	IV	I	II	III	IV	I	II	III	IV	I	次期
売上高	-1.9	-17.0	-2.2	-26.4	-8.9	-1.8	-6.9	35.1	-3.5	17.8	27.7	38.6	30.7	23.8
採算	-9.8	-24.5	-6.4	-11.4	2.2	-12.7	-8.5	19.3	-5.2	14.5	0.0	35.1	19.7	6.5
業況判断	0.0	-20.8	-13.0	-25.9	4.6	7.2	-11.8	32.1	-8.6	23.6	18.9	26.3	21.2	19.3

3-6採算の水準

	20年				21年				22年				23年			
	I	II	III	IV	I	II	III	IV	I	II	III	IV	I	II	III	IV
建設業	50.0	29.9	24.3	38.6	65.7	41.5	33.4	37.8	61.8	23.8	20.9	41.6	37.2			
製造業	-6.0	22.8	17.4	5.0	11.1	0.0	15.5	7.0	-8.3	14.6	-10.5	5.5	6.9			
情報・流通・商業	26.3	6.9	12.4	12.5	21.6	23.0	12.5	17.7	27.6	16.3	1.9	22.3	39.6			
サービス業	27.2	1.9	23.9	7.4	22.2	7.1	5.1	20.0	-5.3	18.2	12.9	26.8	19.0			

3-7業況水準

	20年				21年				22年				23年			
	I	II	III	IV	I	II	III	IV	I	II	III	IV	I	II	III	IV
建設業	3.6	3.3	27.0	29.0	32.3	34.2	23.8	43.5	11.7	-2.3	-2.6	-5.2	13.9			
製造業	-5.6	-38.1	-8.3	-20.0	5.3	-14.3	-6.1	-6.6	-15.2	-12.1	-30.0	-21.1	-22.6			
情報・流通・商業	-53.8	-31.8	-18.2	-18.8	-18.3	-10.6	-12.8	-17.1	-20.4	-13.6	-21.2	-39.6	18.3			
サービス業	14.9	-15.4	-6.5	-20.7	13.4	-23.2	-37.2	-0.1	-6.9	-12.7	-7.5	-7.1	7.9			

3-1-②業況判断DI(前期比)

	20年				21年				22年				23年			
	I	II	III	IV	I	II	III	IV	I	II	III	IV	I	II	III	IV
建設業	3.9	-6.6	12.8	16.1	0.0	21.9	4.8	37.8	7.0	-9.3	-2.6	-5.3	2.7			
製造業	-18.2	0.0	36.4	10.0	26.3	0.1	-9.3	17.2	-25.0	-17.8	-10.0	-5.2	-9.6			
情報・流通・商業	-28.9	-23.8	-5.3	3.3	-5.2	0.0	-35.0	14.3	-2.0	4.5	-11.6	-2.6	44.2			
サービス業	11.1	-19.6	21.3	3.8	17.7	3.8	-30.5	35.7	-5.2	21.4	13.3	36.9	11.1			

3-8正規従業員

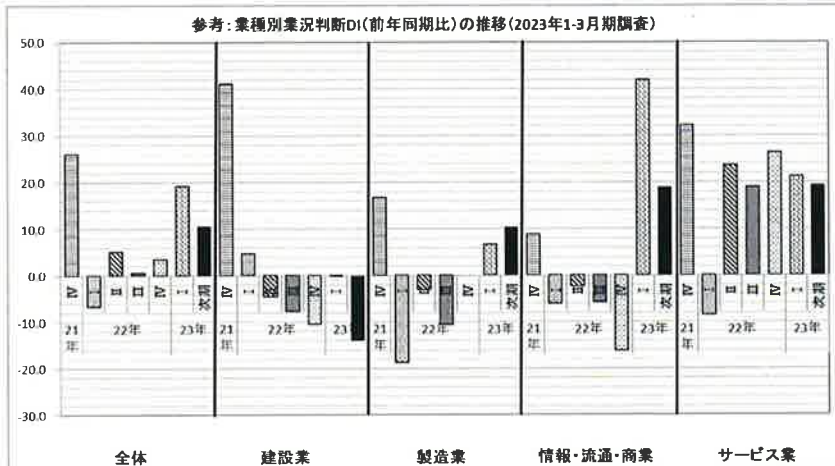
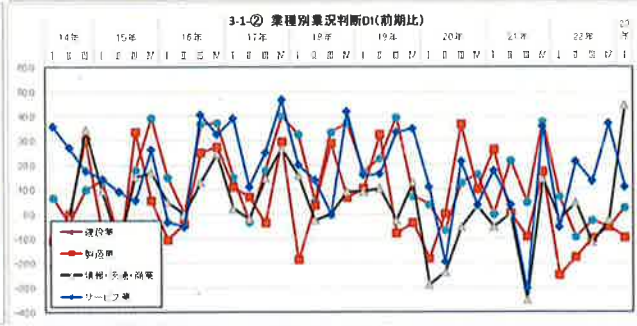
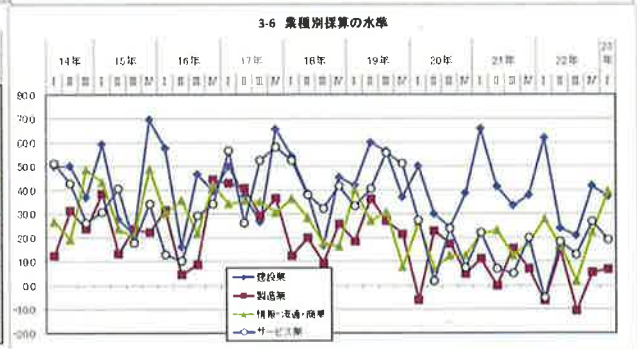
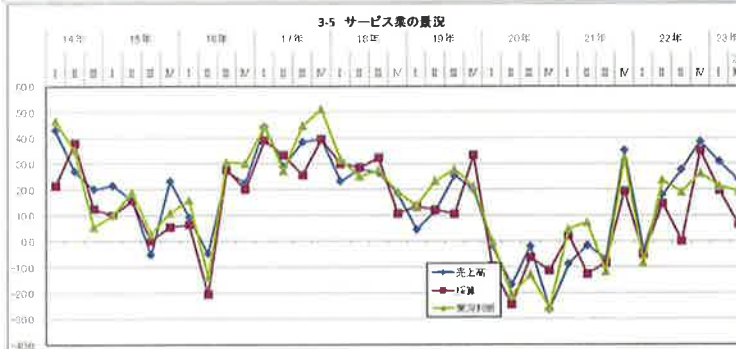
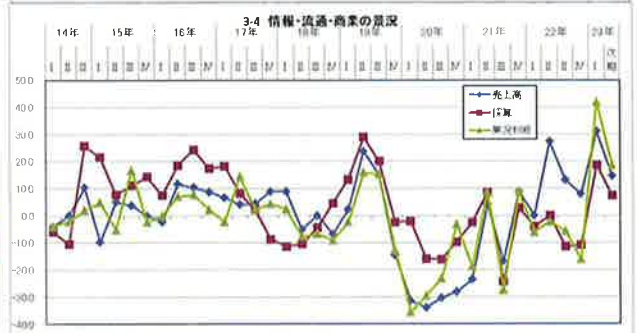
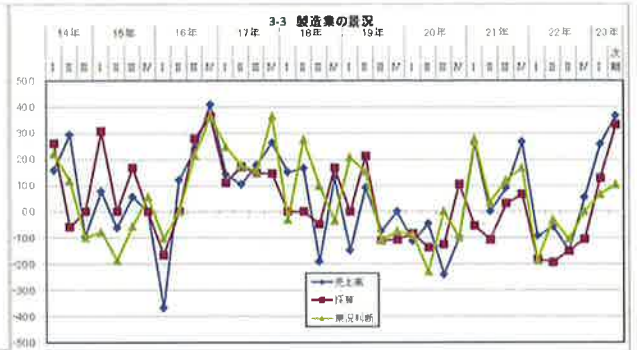
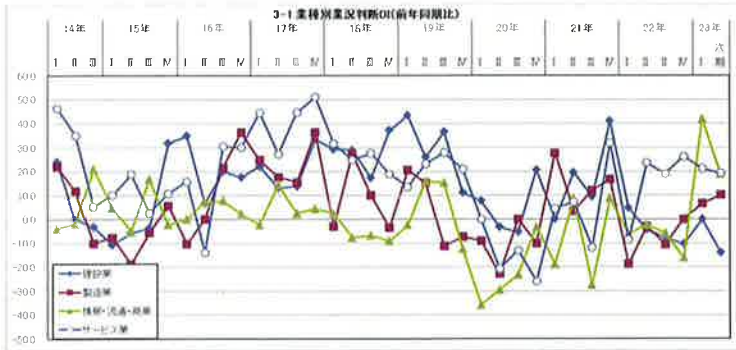
	20年				21年				22年				23年			
	I	II	III	IV	I	II	III	IV	I	II	III	IV	I	II	III	IV
建設業	22.2	3.4	-5.3	17.3	6.3	17.5	4.8	28.9	27.9	4.7	15.8	15.6	-2.8			
製造業	22.9	-23.8	0.0	0.0	10.5	22.2	18.2	-3.4	12.1	-2.9	-35.0	-5.5	12.9			
情報・流通・商業	-10.2	-2.4	-9.1	-15.7	2.7	8.5	22.5	11.4	4.2	13.7	0.0	2.6	2.4			
サービス業	0.0	-8.4	0.0	21.1	8.9	7.6	3.3	21.9	15.5	3.6	7.7	-1.1	-8.0			

3-9パート・アルバイト

	20年				21年				22年				23年			
	I	II	III	IV	I	II	III	IV	I	II	III	IV	I	II	III	IV
建設業	10.0	0.0	8.1	0.0	6.4	7.7	-7.7	2.2	-2.5	0.0	-8.0	-2.7	-2.9			
製造業	17.1	-31.9	-8.4	0.0	-16.6	30.8	29.7	10.0	12.5	9.7	0.0	31.5	17.3			
情報・流通・商業	13.2	17.1	3.7	-12.9	15.8	4.3	10.6	-5.7	2.2	11.9	11.8	10.8	2.3			
サービス業	-2.0	-10.0	-8.7	1.9	-6.7	-1.9	-8.9	16.4	8.7	7.3	4.0	8.9	12.9			

3-10所定外労働時間

	20年				21年				22年				23年			
	I	II	III	IV	I	II	III	IV	I	II	III	IV	I	II	III	IV
建設業	0.0	-23.3	-18.4	-20.7	12.4	0.0	-14.6	-6.5	-12.2	-9.5	5.4	2.7	-2.8			
製造業	-14.3	-36.4	-4.2	-15.0	-5.5	0.0	-18.7	-10.0	-12.1	-18.1	-15.8	10.8	20.0			
情報・流通・商業	-20.5	-21.0	-11.4	-12.9	-13.5	-2.1	-11.4	3.0	-2.1	-2.3	-6.0	5.6	-2.4			
サービス業	-7.8	-32.0	-14.8	-9.7	-20.0	-18.8	-28.0	3.6	3.5	10.8	4.0	14.3	15.9			



第56回(2023年1-3月期)景況調査【資料編】
宮崎県中小企業家同友会

2023(令和5)年4月17日(月)

3-11建設業

従業員の過不足

	過剰	やや過剰	適正	やや不足	不足
18年IV		2.9	22.9	54.3	20.0
19年I	3.2		25.8	51.6	19.4
19年II	3.4		24.1	51.7	20.7
19年III	3.0	6.1	24.2	24.2	42.4
19年IV		7.7	34.6	38.5	19.2
20年I		10.7	25.0	50.0	14.3
20年II	3.3	10.0	50.0	26.7	10.0
20年III		2.6	42.1	36.8	18.4
20年IV		3.4	20.7	48.3	27.6
21年I		2.9	17.6	58.8	20.6
21年II	2.4	9.8	43.9	34.1	9.8
21年III	7.1	4.8	14.3	52.4	21.4
21年IV	2.2		30.4	45.7	21.7
22年I	2.4		26.2	52.4	19.0
22年II		4.8	50.0	26.2	19.0
22年III		2.6	36.8	42.1	18.4
22年IV		2.6	31.6	34.2	31.6
23年I		5.6	25.0	47.2	22.2

3-15建設業

資金繰りの状況

	余裕あり	やや余裕	順調	やや窮屈	窮屈
18年IV	9.1	33.3	24.2	30.3	3.0
19年I	10.0	20.0	46.7	16.7	6.7
19年II	16.7	16.7	40.0	26.7	
19年III	9.1	24.2	45.5	18.2	3.0
19年IV	11.1	29.6	37.0	14.8	7.4
20年I	7.1	32.1	25.0	25.0	10.7
20年II	16.7	30.0	36.7	13.3	3.3
20年III	21.1	23.7	28.9	23.7	2.6
20年IV	22.6	16.1	41.9	19.4	
21年I	20.0	28.6	40.0	8.6	2.9
21年II	17.1	19.5	39.0	24.4	
21年III	11.9	31.0	35.7	21.4	
21年IV	13.0	26.1	41.3	17.4	2.2
22年I	17.1	22.0	46.3	14.6	
22年II	14.6	12.2	48.8	17.1	7.3
22年III	7.7	17.9	46.2	25.6	2.6
22年IV	21.1	13.2	28.9	34.2	2.6
23年I	8.3	13.9	52.8	25.0	

3-12製造業

従業員の過不足

	過剰	やや過剰	適正	やや不足	不足
18年IV		6.7	48.7	40.0	6.7
19年I		10.7	17.9	64.3	7.1
19年II		9.1	45.5	33.3	12.1
19年III		8.0	48.0	40.0	4.0
19年IV	3.6	10.7	42.9	39.3	3.6
20年I		11.1	41.7	36.1	11.1
20年II	13.6	13.6	40.9	31.8	0.0
20年III		20.8	37.5	33.3	8.3
20年IV			45.0	50.0	5.0
21年I			44.4	44.4	11.1
21年II	3.6	14.3	53.6	21.4	7.1
21年III	3.0	3.0	51.5	27.3	15.2
21年IV	3.4	3.4	37.9	48.3	6.9
22年I		12.5	43.8	28.1	15.6
22年II		9.1	48.5	36.4	6.1
22年III	5.9	5.9	29.4	52.9	5.9
22年IV	5.3	5.3	26.3	42.1	21.1
23年I		13.3	40.0	33.3	13.3

3-16製造業

資金繰りの状況

	余裕あり	やや余裕	順調	やや窮屈	窮屈
18年IV	6.5	9.7	45.2	29.0	9.7
19年I	6.9	10.3	31.0	37.9	13.8
19年II	11.8	14.7	32.4	32.4	8.8
19年III	3.7	14.8	33.3	37.0	11.1
19年IV	3.6	10.7	25.0	46.4	14.3
20年I	2.8	8.3	41.7	25.0	22.2
20年II		31.8	36.4	18.2	13.6
20年III	12.5	12.5	37.5	29.2	8.3
20年IV	10.0	10.0	45.0	35.0	
21年I		15.8	52.6	26.3	5.3
21年II	3.6	28.6	32.1	32.1	3.6
21年III	12.1	15.2	27.3	36.4	9.1
21年IV	6.7	23.3	26.7	33.3	10.0
22年I	3.1	3.1	37.5	46.9	9.4
22年II	9.1	12.1	24.2	48.5	6.1
22年III	5.6	5.6	22.2	50.0	16.7
22年IV	5.3	26.3	31.6	21.1	15.8
23年I	3.3	26.7	23.3	23.3	23.3

3-13情報・流通・商業

従業員の過不足

	過剰	やや過剰	適正	やや不足	不足
18年IV		2.3	43.2	50.0	4.5
19年I		4.7	39.5	46.5	9.3
19年II		10.5	42.1	42.1	5.3
19年III		2.6	43.6	43.6	10.3
19年IV		9.6	48.8	34.1	7.3
20年I	2.6	7.7	43.6	38.5	7.7
20年II		9.3	55.8	32.6	2.3
20年III		7.3	43.6	30.9	18.2
20年IV		9.4	46.9	40.6	3.1
21年I		5.4	58.8	35.1	2.7
21年II		2.1	51.1	40.4	6.4
21年III		7.7	51.3	35.9	5.1
21年IV		14.7	35.3	41.2	8.8
22年I		2.0	55.1	36.7	6.1
22年II		7.0	48.8	34.9	9.3
22年III		8.3	41.7	33.3	16.7
22年IV		7.9	50.0	34.2	7.9
23年I		9.3	46.5	27.9	16.3

3-17情報・流通・商業

資金繰りの状況

	余裕あり	やや余裕	順調	やや窮屈	窮屈
18年IV	6.8	11.4	38.6	40.9	2.3
19年I	6.7	20.0	33.3	33.3	6.7
19年II	8.1	24.3	21.6	43.2	2.7
19年III	17.5	10.0	37.5	32.5	2.5
19年IV	5.0	10.0	52.5	25.0	7.5
20年I	5.1	10.3	33.3	43.6	7.7
20年II	13.6	20.5	40.9	20.5	4.5
20年III	23.2	12.5	37.5	21.4	5.4
20年IV	19.4	25.6	19.4	25.8	9.7
21年I	8.1	29.7	21.6	35.1	5.4
21年II	16.7	16.7	33.3	27.1	6.3
21年III	7.3	19.5	26.8	41.5	4.9
21年IV	11.4	14.3	20.0	40.0	14.3
22年I	4.1	18.4	32.7	36.7	8.2
22年II	11.4	9.1	34.1	36.4	9.1
22年III	14.3	6.1	32.7	40.8	6.1
22年IV	2.6	13.2	36.8	28.9	18.4
23年I	4.8	21.4	42.9	21.4	9.5

3-14サービス業

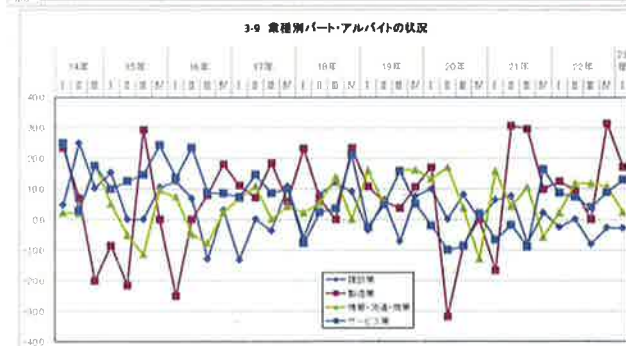
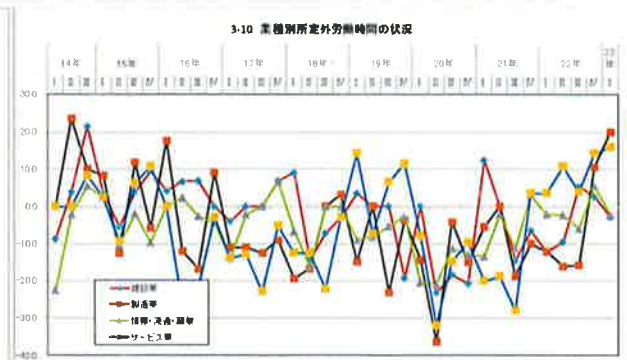
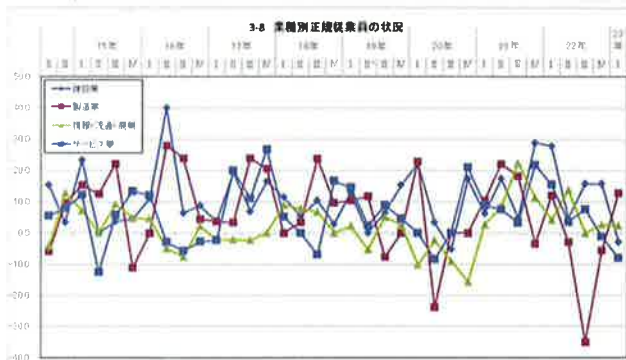
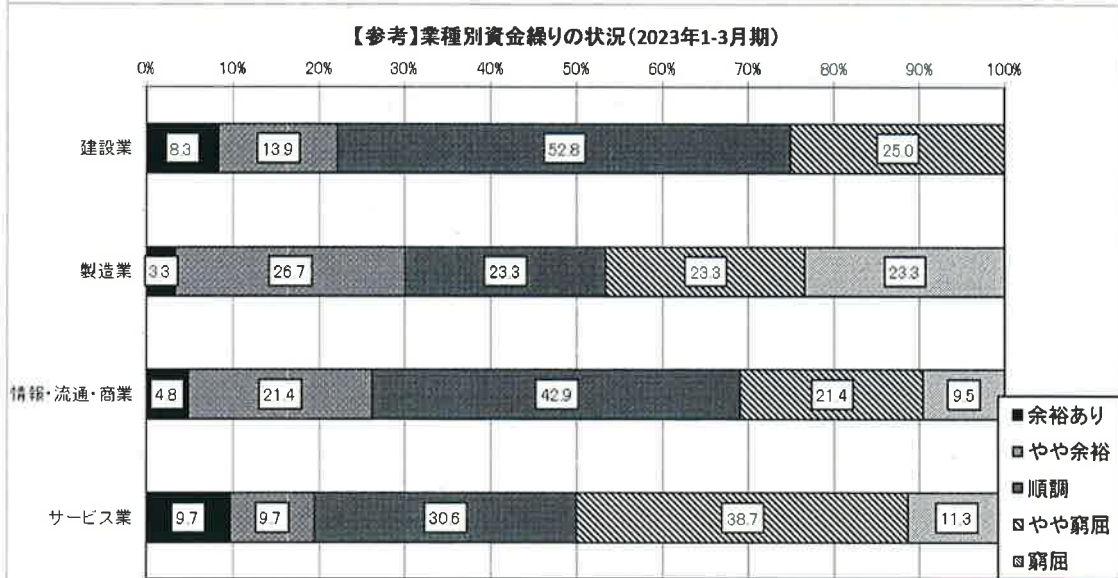
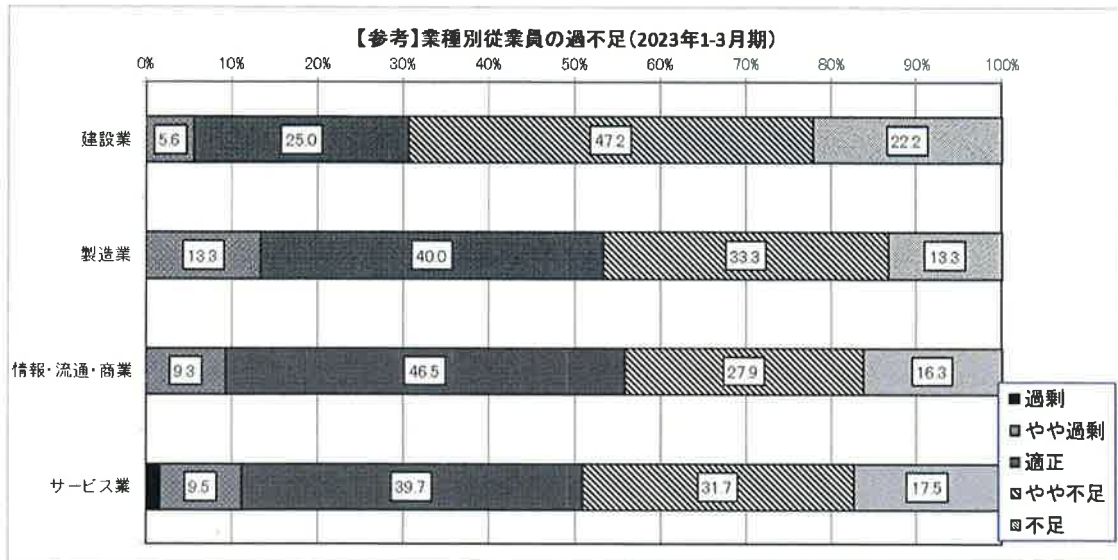
従業員の過不足

	過剰	やや過剰	適正	やや不足	不足
18年IV	2.9	8.8	44.1	29.4	14.7
19年I	2.3	9.3	37.2	37.2	14.0
19年II		5.0	47.5	40.0	7.5
19年III	4.3	6.5	52.2	23.9	13.0
19年IV	4.7	7.0	34.9	39.5	14.0
20年I	1.9	7.4	48.1	33.3	9.3
20年II	3.9	9.8	52.9	31.4	2.0
20年III	2.1	8.3	50.0	35.4	4.2
20年IV	3.8	1.9	41.5	41.5	11.3
21年I	2.2	8.9	42.2	35.6	11.1
21年II	3.6	9.1	49.1	30.9	7.3
21年III		5.3	63.2	22.8	8.8
21年IV	3.5	1.8	58.1	28.1	10.5
22年I		6.9	41.4	39.7	12.1
22年II		9.1	50.9	34.5	5.5
22年III		7.8	41.2	41.2	9.8
22年IV	1.8	7.0	33.3	42.1	15.8
23年I	1.6	9.5	39.7	31.7	17.5

3-18サービス業

資金繰りの状況

	余裕あり	やや余裕	順調	やや窮屈	窮屈
18年IV	5.3	13.2	36.8	36.8	7.9
19年I	14.0	11.6	32.8	30.2	11.6
19年II	12.2	7.3	48.8	24.4	7.3
19年III	13.3	15.6	33.3	28.9	8.9
19年IV	13.6	11.4	36.4	28.5	9.1
20年I	7.4	22.2	35.2	29.6	5.6
20年II	13.5	13.5	30.8	38.5	3.8
20年III	18.4	10.2	46.9	22.4	2.0
20年IV	13.2	28.3	28.3	24.5	5.7
21年I	11.4	20.5	40.9	25.0	2.3
21年II	10.7	14.3	32.1	35.7	7.1
21年III	10.2	11.9	33.9	37.3	6.8
21年IV	12.5	10.7	39.3	30.4	7.1
22年I	5.2	22.4	25.9	37.9	8.6
22年II	8.9	16.1	39.3	25.0	10.7
22年III	9.3	16.7	31.5	29.6	13.0
22年IV	8.9	8.9	32.1	37.5	12.5
23年I	9.7	9.7	30.6	38.7	11.3



【4. 地域(支部)別動向】

4-1業況判断

	20年				21年				22年				23年	
	I	II	III	IV	I	II	III	IV	I	II	III	IV	I	次期
県北支部	-8.4	-30.8	-12.4	-4.1	-14.3	0.0	4.0	45.5	20.0	13.3	18.2	24.0	28.5	17.9
宮崎北支部	0.1	-16.7	-13.0	-7.0	-9.7	13.5	-15.4	19.0	-9.1	4.6	9.0	2.9	-2.8	-2.9
宮崎南支部	11.5	-21.5	-9.8	-24.0	29.1	11.1	-5.0	36.4	-4.8	19.0	4.0	-5.3	36.0	18.0
きりしま支部	-27.6	-7.3	-9.7	9.7	0.0	11.6	-5.0	26.9	-9.2	-1.4	-8.1	-1.7	24.3	11.4
ひむか支部	-27.3	-53.9	-40.0	-33.4	0.0	-8.3	0.0	0.0	-31.3	0.0	-33.3	0.0	0.0	16.6

4-2県北支部

	20年				21年				22年				23年	
	I	II	III	IV	I	II	III	IV	I	II	III	IV	I	次期
売上高	7.7	-30.8	0.0	-20.9	-13.6	-17.9	-4.0	41.0	15.4	30.0	16.6	20.0	37.9	37.9
採算	-3.9	-41.6	16.7	17.4	-20.0	-17.8	-8.3	31.8	7.7	20.7	-8.3	24.0	36.6	25.0
業況判断	-8.4	-30.8	-12.4	-4.1	-14.3	0.0	4.0	45.5	20.0	13.3	18.2	24.0	28.5	17.9

4-3宮崎北支部

	20年				21年				22年				23年	
	I	II	III	IV	I	II	III	IV	I	II	III	IV	I	次期
売上高	-7.7	-21.4	-32.6	-26.2	-14.7	-21.6	-5.1	-4.6	-16.3	2.2	6.7	20.0	5.6	-5.6
採算	-12.8	-20.0	-17.8	-9.7	2.4	21.6	-5.6	-2.3	-4.5	5.0	-13.6	0.0	-16.7	-25.0
業況判断	0.1	-16.7	-13.0	-7.0	-9.7	13.5	-15.4	19.0	-9.1	4.6	9.0	2.9	-2.8	-2.9

4-4宮崎南支部

	20年				21年				22年				23年	
	I	II	III	IV	I	II	III	IV	I	II	III	IV	I	次期
売上高	-14.8	-7.2	-18.7	-18.5	7.4	-11.1	-30.0	27.3	0.0	0.0	0.0	5.2	36.0	24.0
採算	-10.7	7.4	-24.2	-18.5	18.5	-5.6	-10.0	17.4	5.0	-5.0	0.0	11.1	20.0	8.0
業況判断	11.5	-21.5	-9.8	-24.0	29.1	11.1	-5.0	36.4	-4.8	19.0	4.0	-5.3	36.0	18.0

4-5きりしま支部

	20年				21年				22年				23年	
	I	II	III	IV	I	II	III	IV	I	II	III	IV	I	次期
売上高	-16.8	-12.2	-11.3	-6.4	5.3	6.4	-1.3	30.9	1.3	10.1	9.6	30.0	23.2	22.1
採算	-16.7	-4.9	-15.1	6.4	-2.7	-1.3	-7.5	9.0	-5.3	-7.5	-11.1	8.3	22.0	19.4
業況判断	-27.6	-7.3	-9.7	9.7	11.6	11.6	-5.0	26.9	-9.2	-1.4	-8.1	-1.7	24.3	11.4

4-6ひむか支部

	20年				21年				22年				23年	
	I	II	III	IV	I	II	III	IV	I	II	III	IV	I	次期
売上高	-25.0	-38.4	-20.0	-41.7	-30.0	16.7	18.2	18.2	0.0	-15.4	-11.1	23.0	41.6	33.4
採算	25.0	-30.8	-10.0	-33.3	-20.0	-8.3	0.0	9.1	-6.3	-15.4	-22.2	7.7	0.0	25.0
業況判断	-27.3	-53.9	-40.0	-33.4	0.0	-8.3	0.0	0.0	-31.3	0.0	-33.3	0.0	0.0	16.6

4-7採算の水準

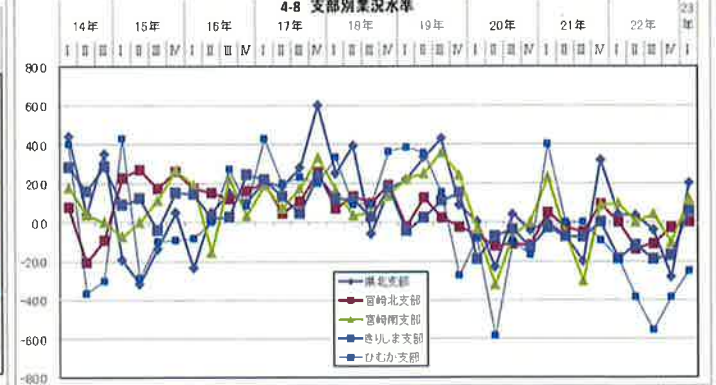
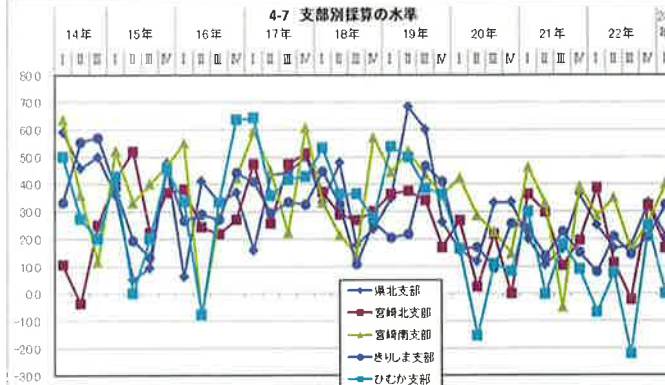
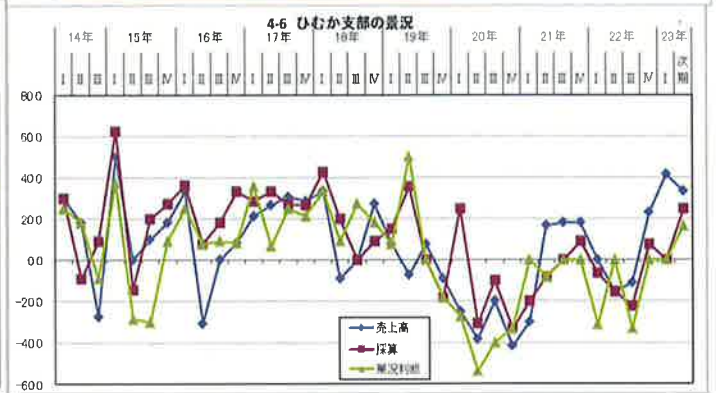
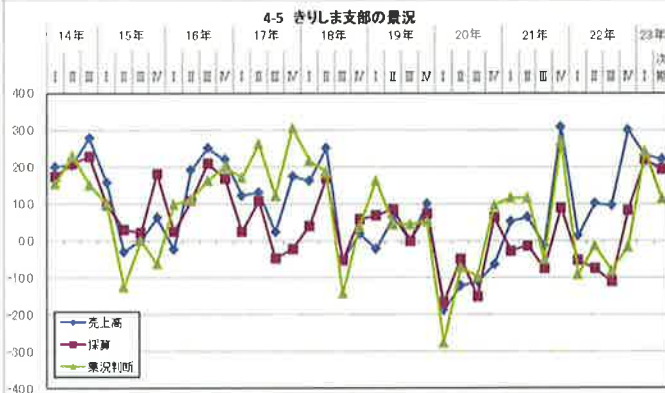
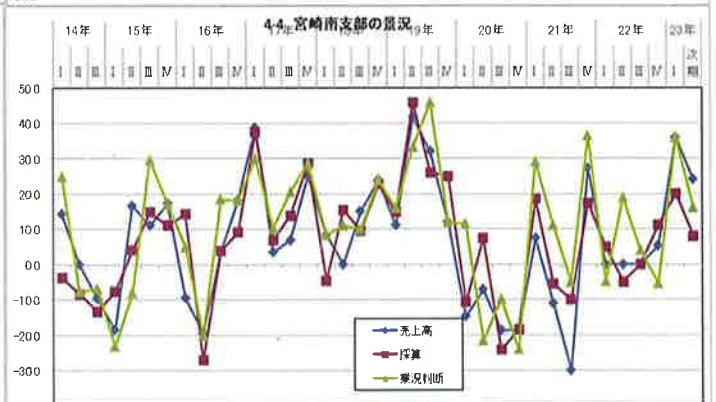
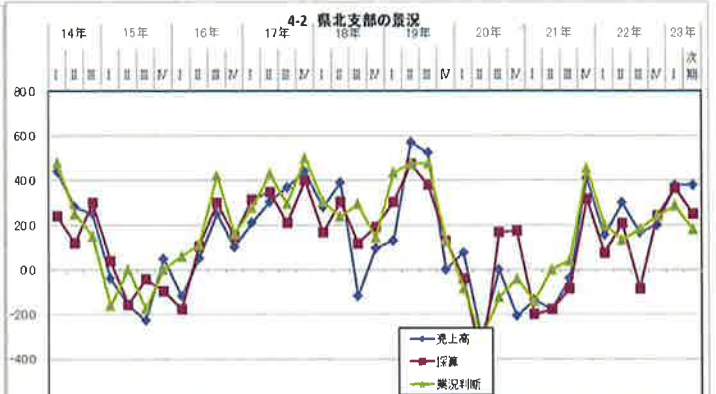
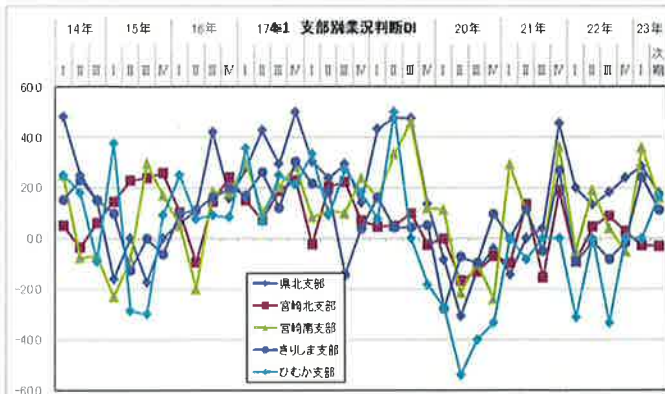
	20年				21年				22年				23年				
	I	II	III	IV	I	II	III	IV	I	II	III	IV	I	II	III	IV	
県北支部	16.0	12.0	33.3	33.4	20.0	10.7	16.6	36.4	25.0	16.6	17.4	33.3	20.7				
宮崎北支部	26.8	2.5	21.7	0.0	38.5	29.7	10.3	19.5	38.7	11.4	-2.2	32.4	16.8				
宮崎南支部	42.4	28.6	22.6	14.8	46.2	33.3	-5.0	39.2	28.6	35.0	16.0	26.2	40.0				
きりしま支部	16.3	17.1	9.5	25.8	23.8	13.8	22.7	15.1	8.0	20.8	14.5	21.0	32.5				
ひむか支部	16.6	-15.4	11.1	8.3	30.0	-0.1	18.2	9.1	-6.7	7.7	-22.2	25.0	0.0				

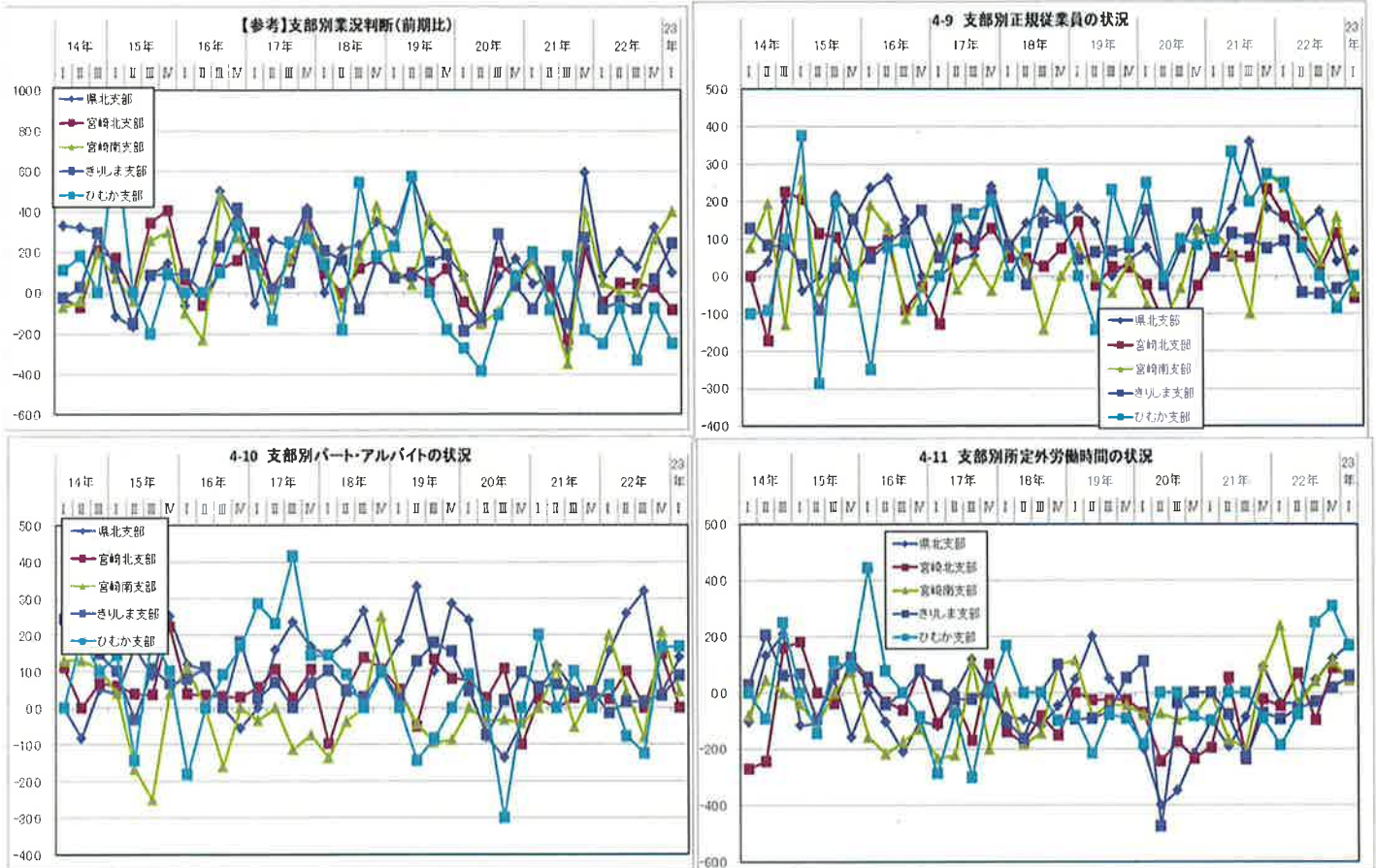
4-8業況水準

	20年				21年				22年				23年				
	I	II	III	IV	I	II	III	IV	I	II	III	IV	I	II	III	IV	
県北支部	-0.1	-23.1	4.0	-4.1	0.0	-7.1	-20.0	31.9	3.8	3.4	-4.1	-28.0	20.0				
宮崎北支部	-7.0	-12.2	-11.1	-11.9	5.0	-2.7	-5.1	9.3	-0.1	-13.7	-11.1	-2.9	0.0				
宮崎南支部	-3.5	-32.1	-6.7	0.0	23.1	-5.9	-30.0	8.7	9.5	0.0	4.1	-10.5	12.0				
きりしま支部	-18.6	-7.3	-3.8	-12.9	-2.7	-7.4	-7.6	-0.1	-18.4	-11.7	-19.0	-16.9	5.7				
ひむか支部	-8.3	-58.4	-10.0	-16.6	40.0	0.1	0.0	-9.1	-18.8	-38.5	-55.5	-38.5	-25.0				

参考:業況判断(前期比)

	20年				21年				22年				23年				
	I	II	III	IV	I	II	III	IV	I	II	III	IV	I	II	III	IV	
県北支部	8.3	-12.5	8.0	16.7	4.5	7.1	-28.0	59.2	8.0	20.0	12.4	32.0	9.9				
宮崎北支部	-4.8	-14.3	15.2	6.9	17.1	2.7	-23.1	21.0	-4.5	4.6	4.4	2.8	-8.4				
宮崎南支部	8.0	-15.4	-9.3	4.0	16.0	-5.9	-35.0	40.2	4.9	0.1	0.0	28.3	40.0				
きりしま支部	-18.7	-12.5	28.9	3.3	-7.9	10.4	-15.4	27.3	-7.9	-4.3	-8.1	6.7	24.3				
ひむか支部	-27.3	-38.5	-11.1	8.3	20.0	-8.4	18.2	-18.2	-25.0	-7.7	-33.3	-7.7	-25.0				





4-9 正規従業員

	20年				21年				22年				23年			
	I	II	III	IV	I	II	III	IV	I	II	III	IV	I	II	III	IV
県北支部	7.7	0.0	-20.8	12.5	9.6	17.9	36.0	18.2	15.4	13.3	17.4	4.0	6.7			
宮崎北支部	-2.3	-13.1	-12.8	-2.4	5.0	5.4	5.1	23.3	15.9	9.1	2.3	11.5	-5.8			
宮崎南支部	-7.7	-11.5	-3.2	12.5	12.0	5.9	-10.0	27.3	23.8	14.3	4.0	15.8	-4.0			
きりしま支部	17.8	-2.5	7.7	16.7	2.7	11.5	10.0	7.5	9.4	-4.4	-4.8	-3.3	0.0			
ひむか支部	25.0	0.0	10.0	8.4	10.0	33.3	20.0	27.3	25.0	7.7	0.0	-8.4	0.0			

4-10 パート・アルバイト

	20年				21年				22年				23年			
	I	II	III	IV	I	II	III	IV	I	II	III	IV	I	II	III	IV
県北支部	24.0	-8.0	-13.6	-4.1	5.0	11.5	4.5	2.8	15.4	25.9	31.9	4.1	13.8			
宮崎北支部	7.5	2.7	10.8	-10.0	2.5	0.0	2.7	4.5	2.4	10.0	0.0	14.7	0.0			
宮崎南支部	0.0	-3.7	-3.2	-4.2	0.0	11.1	-5.2	4.5	20.0	4.4	-8.0	21.0	4.4			
きりしま支部	4.6	-7.5	2.0	9.7	5.6	6.4	4.0	4.4	-1.4	1.6	1.7	3.3	8.7			
ひむか支部	9.1	0.0	-30.0	0.0	20.0	0.0	10.0	0.0	6.2	-7.7	-12.5	16.7	16.7			

4-11 所定外労働時間

	20年				21年				22年				23年			
	I	II	III	IV	I	II	III	IV	I	II	III	IV	I	II	III	IV
県北支部	-20.0	-40.0	-34.8	-21.7	-10.0	-19.2	-8.7	9.1	-3.9	-3.7	4.4	12.0	17.3			
宮崎北支部	-7.1	-24.4	-17.4	-23.3	-19.5	5.4	-23.6	-2.4	-4.8	6.9	-9.7	8.8	5.5			
宮崎南支部	-7.7	-7.4	-9.7	-8.3	0.0	-16.7	-20.0	9.1	23.8	-4.8	4.0	11.1	4.2			
きりしま支部	11.1	-47.5	-3.9	0.0	0.0	-7.8	-23.0	-7.3	-9.4	-5.9	-3.3	1.7	5.8			
ひむか支部	-18.2	0.0	0.0	-8.3	-10.0	0.0	0.0	-9.1	-18.7	-7.7	25.0	30.8	16.7			

4-12 県北支部 従業員の過不足

	過剰	やや過剰	適正	やや不足	不足
18年IV		9.5	33.3	42.9	14.3
19年I		4.5	31.8	45.5	18.2
19年II		9.5	28.6	47.6	14.3
19年III	10.0	10.0	40.0	35.0	5.0
19年IV		13.0	39.1	34.8	13.0
20年I		3.8	38.5	50.0	7.7
20年II		4.0	52.0	40.0	4.0
20年III			45.8	33.3	20.8
20年IV			37.5	58.3	4.2
21年I		4.5	54.5	40.9	
21年II	3.6	3.6	53.6	32.1	7.1
21年III	4.2		41.7	50.0	4.2
21年IV			22.7	63.6	13.6
22年I			32.0	56.0	12.0
22年II		6.9	48.3	31.0	13.8
22年III	4.5	9.1	36.4	36.4	13.6
22年IV		8.0	44.0	36.0	12.0
23年I		3.4	41.4	31.0	24.1

5-17 県北支部 資金繰りの状況

	余裕あり	やや余裕	順調	やや窮乏	窮乏
18年IV		19.0	19.0	61.9	
19年I	13.0	17.4	34.8	21.7	13.0
19年II	4.8	19.0	33.3	38.1	4.8
19年III	10.0	30.0	30.0	25.0	5.0
19年IV	4.3	26.1	21.7	43.5	4.3
20年I	3.8	23.1	30.8	34.6	7.7
20年II	19.2	11.5	38.5	30.8	
20年III	18.2	27.3	31.8	18.2	4.5
20年IV	13.0	30.4	30.4	26.1	
21年I	19.0	19.0	38.1	14.3	9.5
21年II	14.3	28.6	32.1	14.3	10.7
21年III	4.0	36.0	24.0	28.0	8.0
21年IV		22.7	36.4	27.3	13.6
22年I	4.0	28.0	36.0	20.0	12.0
22年II	16.7	16.7	26.7	26.7	13.3
22年III	22.7	18.2	18.2	31.8	9.1
22年IV	12.0	8.0	44.0	24.0	12.0
23年I	6.9	31.0	20.7	31.0	10.3

4-13 宮崎北支部 従業員の過不足

	過剰	やや過剰	適正	やや不足	不足
18年IV			43.6	46.2	10.3
19年I		7.3	39.0	46.3	7.3
19年II		5.3	50.0	42.1	2.6
19年III	2.4	9.8	46.3	22.0	19.5
19年IV	2.5	5.0	45.0	32.5	15.0
20年I	4.7	9.3	39.5	32.6	14.0
20年II	2.4	14.6	53.7	24.4	4.9
20年III	2.2	6.5	34.8	45.7	10.9
20年IV	4.7	4.7	30.2	44.2	16.3
21年I	2.6	5.1	23.1	51.3	17.9
21年II	5.4	2.7	48.6	37.8	5.4
21年III	2.6	5.1	41.0	38.5	12.8
21年IV	4.5		59.1	27.3	9.1
22年I		2.3	46.5	46.5	4.7
22年II		7.0	65.1	23.3	4.7
22年III		7.3	48.8	39.0	4.9
22年IV	2.9	8.6	42.9	34.3	11.4
23年I		16.7	27.8	50.0	5.6

5-18 宮崎北支部 資金繰りの状況

	余裕あり	やや余裕	順調	やや窮乏	窮乏
18年IV	11.9	21.4	28.6	28.6	9.5
19年I	12.2	9.8	29.3	34.1	14.6
19年II	15.4	10.3	38.5	25.6	10.3
19年III	14.6	12.2	34.1	24.4	14.6
19年IV	12.2	12.2	36.6	24.4	14.6
20年I	4.7	18.6	34.9	27.9	14.0
20年II	14.3	23.8	31.0	26.2	4.8
20年III	23.4	17.0	38.3	19.1	2.1
20年IV	23.8	21.4	23.8	26.2	4.8
21年I	9.8	31.7	31.7	26.8	
21年II	16.2	13.5	29.7	35.1	5.4
21年III	17.9	23.1	17.9	30.8	10.3
21年IV	18.6	14.0	37.2	23.3	7.0
22年I	16.3	23.3	25.6	32.6	2.3
22年II	13.6	11.4	47.7	22.7	4.5
22年III	9.3	16.3	41.9	27.9	4.7
22年IV	11.8	26.5	23.5	32.4	5.9
23年I	5.7	14.3	51.4	25.7	2.9

4-14 宮崎南支部 従業員の過不足

	過剰	やや過剰	適正	やや不足	不足
18年IV		4.5	45.5	45.5	4.5
19年I	7.7	3.8	34.6	38.5	15.4
19年II	4.3		39.1	34.8	21.7
19年III		4.0	28.0	32.0	36.0
19年IV	4.2	4.2	37.5	41.7	12.5
20年I		3.6	50.0	39.3	7.1
20年II	3.7	7.7	51.9	29.6	7.4
20年III		12.1	57.6	24.2	6.1
20年IV		3.8	46.2	38.5	11.5
21年I		3.8	46.2	34.6	15.4
21年II		5.6	61.1	27.8	5.6
21年III		5.0	40.0	35.0	20.0
21年IV		4.3	34.8	43.5	17.4
22年I			47.6	47.6	4.8
22年II		4.8	47.6	42.9	4.8
22年III		4.0	44.0	40.0	12.0
22年IV	5.3		36.8	36.8	21.1
23年I		12.0	40.0	32.0	16.0

5-19 宮崎南支部 資金繰りの状況

	余裕あり	やや余裕	順調	やや窮乏	窮乏
18年IV	4.8	19.0	47.6	28.6	
19年I	3.7	22.2	37.0	33.3	3.7
19年II	8.7	13.0	56.5	21.7	
19年III	12.0	8.0	56.0	24.0	
19年IV	8.0	12.0	52.0	16.0	12.0
20年I	10.7	7.1	46.4	25.0	10.7
20年II	11.1	14.8	44.4	18.5	11.1
20年III	24.2	12.1	36.4	21.2	6.1
20年IV	14.8	18.5	37.0	22.2	7.4
21年I	15.4	26.9	34.6	15.4	7.7
21年II	16.7	27.8	27.8	22.2	5.6
21年III	15.0	5.0	40.0	40.0	
21年IV	17.4	17.4	30.4	30.4	4.3
22年I		33.3	38.1	14.3	14.3
22年II	5.3	10.5	47.4	31.6	5.3
22年III	8.0	8.0	32.0	40.0	12.0
22年IV	15.8	5.3	36.8	15.8	26.3
23年I	8.3	16.7	45.8	12.5	16.7

4-15 きりしま支部 従業員の過不足

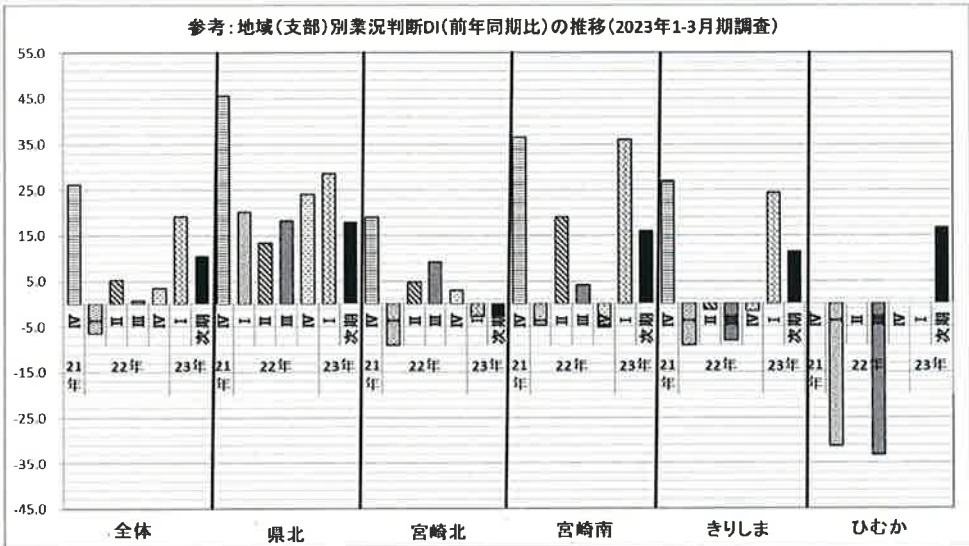
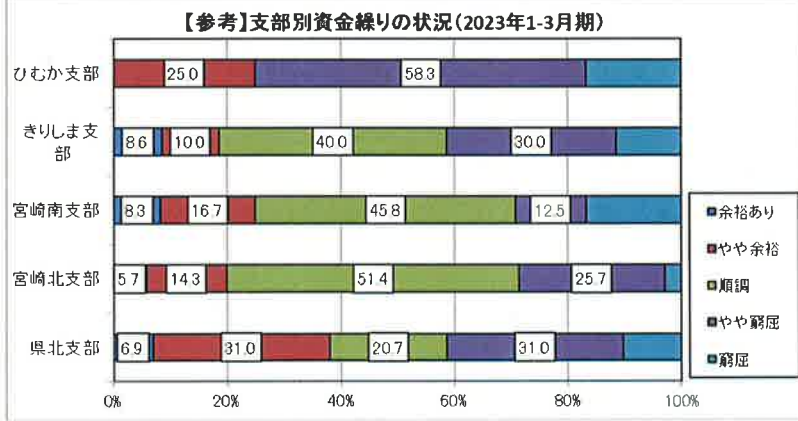
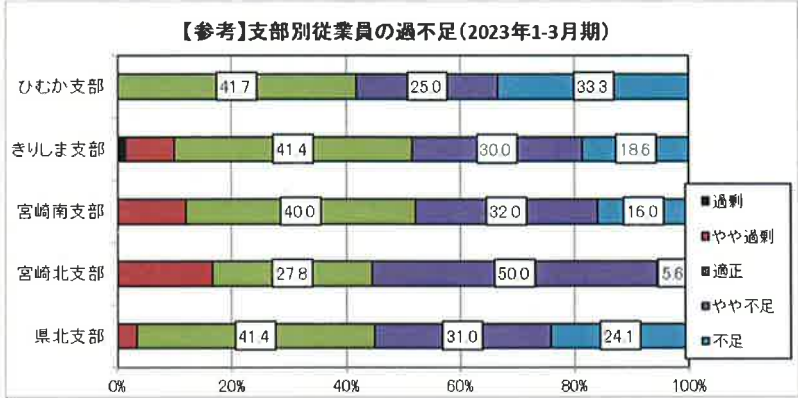
	過剰	やや過剰	適正	やや不足	不足
18年IV		8.0	36.0	44.0	12.0
19年I		6.8	29.5	52.3	11.4
19年II		6.7	40.0	42.2	11.1
19年III		2.3	47.7	36.4	13.6
19年IV	2.5	10.0	40.0	40.0	7.5
20年I		14.6	43.8	33.3	8.3
20年II	7.3	12.2	53.7	26.8	
20年III		11.5	44.2	30.8	13.5
20年IV		6.9	51.7	34.5	6.9
21年I		8.1	45.9	37.8	8.1
21年II	1.3	14.1	46.2	32.1	6.4
21年III	2.6	7.7	51.3	28.2	10.3
21年IV	3.0	9.1	39.4	34.8	13.6
22年I	1.3	9.2	40.8	30.3	18.4
22年II		10.4	43.3	35.8	10.4
22年III		5.1	35.6	39.0	20.3
22年IV		6.7	31.7	38.3	23.3
23年I	1.4	8.6	41.4	30.0	18.6

5-20 きりしま支部 資金繰りの状況

	余裕あり	やや余裕	順調	やや窮乏	窮乏
18年IV	7.8	11.8	47.1	25.5	7.8
19年I	9.3	14.0	39.5	30.2	7.0
19年II	13.3	17.8	24.4	42.2	2.2
19年III	8.7	17.4	30.4	39.1	4.3
19年IV	5.1	7.7	46.2	33.3	7.7
20年I	6.3	18.8	27.1	41.7	6.3
20年II	4.9	29.3	36.6	24.4	4.9
20年III	14.5	9.1	40.0	30.9	5.5
20年IV	16.1	22.6	41.9	16.1	3.2
21年I	8.1	16.2	45.9	27.0	2.7
21年II	10.0	15.0	38.8	35.0	1.3
21年III	6.3	15.0	38.8	36.3	3.8
21年IV	7.4	17.6	35.3	32.4	7.4
22年I	6.7	6.7	40.0	42.7	4.0
22年II	8.8	13.2	35.3	35.3	7.4
22年III	8.1	8.5	38.7	37.1	9.7
22年IV	6.7	10.0	35.0	40.0	8.3
23年I	8.6	10.0	40.0	30.0	11.4

	過剰	やや過剰	適正	やや不足	不足
18年IV	9.1		36.4	36.4	18.2
19年I		8.3	8.3	66.7	16.7
19年II		15.4	38.5	38.5	7.7
19年III			46.2	46.2	7.7
19年IV		18.2	36.4	45.5	
20年I		8.3	25.0	50.0	16.7
20年II	7.7	7.7	38.5	46.2	
20年III		10.0	40.0	30.0	20.0
20年IV			25.0	50.0	25.0
21年I			40.0	50.0	10.0
21年II			41.7	33.3	25.0
21年III			50.0	20.0	30.0
21年IV			36.4	54.5	9.1
22年I		6.3	43.8	31.3	18.8
22年II			38.5	38.5	23.1
22年III		12.5	12.5	62.5	12.5
22年IV			23.1	53.8	23.1
23年I			41.7	25.0	33.3

	余裕あり	やや余裕	順調	やや窮屈	窮屈
18年IV		9.1	27.3	63.6	
19年I	7.7	23.1	38.5	23.1	7.7
19年II	14.3	21.4	35.7	21.4	7.1
19年III	15.4	15.4	46.2	23.1	
19年IV	18.2	27.3	27.3	27.3	
20年I		25.0	41.7	8.3	25.0
20年II	15.4	23.1	23.1	30.8	7.7
20年III	20.0	10.0	50.0	20.0	
20年IV		16.7	25.0	50.0	8.3
21年I		30.0	30.0	40.0	
21年II	8.3	16.7	33.3	25.0	16.7
21年III	18.2	18.2	27.3	36.4	
21年IV	18.2	27.3	9.1	36.4	9.1
22年I		18.8	25.0	43.8	12.5
22年II	7.7	7.7	23.1	38.5	23.1
22年III		33.3	11.1	44.4	11.1
22年IV	7.7	15.4	15.4	38.5	23.1
23年I		25.0		58.3	16.7



【5. 企業規模別動向】

5-1業況判断

	20年				21年				22年				23年	
	I	II	III	IV	I	II	III	IV	I	II	III	IV	I	次期
4人以下	-4.2	-28.9	-18.9	-16.3	-2.3	8.2	0.1	24.5	7.5	9.3	1.7	7.1	23.3	16.4
5~9人	10.3	-15.4	-11.2	-8.6	10.5	4.2	-10.0	44.0	-11.1	10.2	11.4	10.0	14.6	2.1
10~19人	-39.5	-25.6	-10.8	7.0	0.0	6.4	-14.2	10.7	-24.3	-2.5	-9.4	-29.5	13.1	5.2
20人以上	-7.4	0.0	-7.2	-9.1	-17.5	17.7	0.1	18.2	-9.1	-4.0	-8.7	35.0	29.1	21.8

5-2 4人以下

	20年				21年				22年				23年	
	I	II	III	IV	I	II	III	IV	I	II	III	IV	I	次期
売上高	-14.6	-23.1	-25.5	-24.0	-8.7	3.3	10.0	28.3	11.9	12.5	15.3	20.7	27.4	24.2
採算	-20.5	-18.0	-21.8	-10.3	-9.9	-1.7	3.4	9.4	10.4	4.9	-1.6	13.8	22.3	12.9
業況判断	-4.2	-28.9	-18.9	-16.3	-2.3	8.2	0.1	24.5	7.5	9.3	1.7	7.1	23.3	16.4

5-3 5~9人

	20年				21年				22年				23年	
	I	II	III	IV	I	II	III	IV	I	II	III	IV	I	次期
売上高	7.5	-23.1	-17.1	-25.7	0.0	-4.2	-19.6	28.8	2.3	14.3	6.7	17.5	16.7	14.5
採算	12.5	-10.8	-2.1	-17.1	12.8	-4.3	-14.9	17.6	-6.7	-4.2	-8.9	20.5	10.5	0.0
業況判断	10.3	-15.4	-11.2	-8.6	10.5	4.2	-10.0	44.0	-11.1	10.2	11.4	10.0	14.6	2.1

5-4 10~19人

	20年				21年				22年				23年	
	I	II	III	IV	I	II	III	IV	I	II	III	IV	I	次期
売上高	-21.6	-23.1	-18.2	3.6	0.0	10.0	-2.8	7.4	-8.3	15.4	-6.1	3.0	21.6	16.7
採算	-32.4	-21.1	-14.3	11.1	-2.9	0.0	-5.7	13.8	2.7	22.9	-18.2	-23.6	5.4	11.4
業況判断	-39.5	-25.6	-10.8	7.0	0.0	6.4	-14.2	10.7	-24.3	-2.5	-9.4	-29.5	13.1	5.2

5-5 20人以上

	20年				21年				22年				23年	
	I	II	III	IV	I	II	III	IV	I	II	III	IV	I	次期
売上高	-18.5	5.0	-3.7	-17.4	22.2	14.7	-10.7	11.7	-24.2	-24.0	4.3	70.0	41.7	25.0
採算	-11.1	-5.0	-10.8	4.4	-5.6	8.8	-17.8	-2.9	-27.2	-36.0	-26.1	30.0	17.4	17.4
業況判断	-7.4	0.0	-7.2	-9.1	-17.5	17.7	0.1	18.2	-9.1	-4.0	-8.7	35.0	29.1	21.8

5-6採算の水準

	20年				21年				22年				23年				
	I	II	III	IV	I	II	III	IV	I	II	III	IV	I	II	III	IV	
4人以下	18.4	-5.9	1.9	14.0	6.8	14.5	17.3	26.5	24.3	14.2	10.8	13.7	19.3				
5~9人	32.5	26.3	19.1	8.5	38.5	14.6	1.9	25.6	-2.4	19.1	4.5	33.2	27.1				
10~19人	13.1	10.5	35.3	31.1	57.2	38.7	31.3	32.1	48.6	23.1	3.1	25.0	18.5				
20人以上	34.7	30.0	32.1	8.8	29.4	8.8	17.3	0.0	3.1	20.0	18.2	58.8	54.6				

5-7業況水準

	20年				21年				22年				23年				
	I	II	III	IV	I	II	III	IV	I	II	III	IV	I	II	III	IV	
4人以下	-13.7	-33.3	-24.0	-20.0	-4.4	-9.8	-13.5	3.7	0.0	-17.2	-4.7	-15.9	11.1				
5~9人	7.5	-10.3	11.1	-5.7	20.5	2.1	-6.0	15.4	-4.4	-8.2	-13.7	-15.0	-2.1				
10~19人	-31.5	-26.3	0.0	7.2	14.3	-13.3	-22.8	17.8	-13.5	-10.6	-33.4	-26.5	-7.9				
20人以上	7.3	5.0	11.1	-8.7	-0.1	-2.9	-0.1	-8.9	-21.2	0.0	-8.7	-5.0	29.2				

参考:業況判断(前期比)

	20年				21年				22年				23年				
	I	II	III	IV	I	II	III	IV	I	II	III	IV	I	II	III	IV	
4人以下	4.1	-21.5	11.4	-4.1	8.7	6.5	-15.0	32.1	0.1	6.2	1.6	8.8	14.3				
5~9人	10.3	-19.4	10.8	14.4	15.3	10.5	-18.0	37.2	-4.5	4.1	-4.6	25.0	4.1				
10~19人	-39.4	-15.5	16.2	20.7	8.8	0.0	-25.8	0.0	-10.8	7.6	3.1	-14.7	13.1				
20人以上	-26.9	5.3	10.8	4.6	-11.8	-0.1	-21.4	33.3	-9.0	-20.0	-13.0	35.0	33.4				

5-8正規従業員

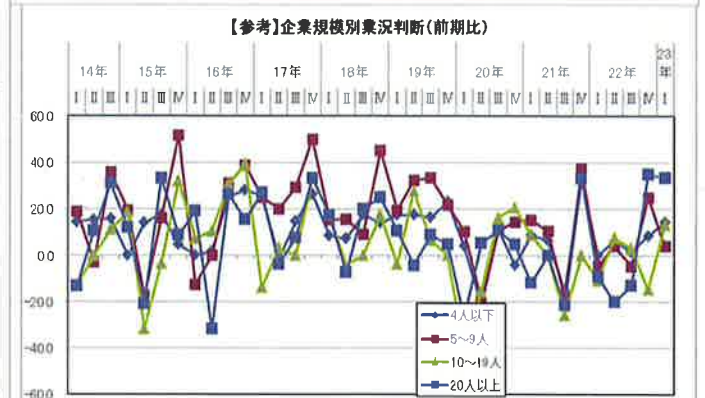
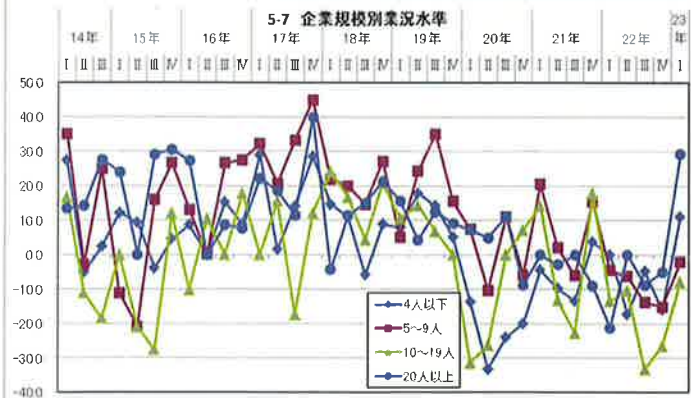
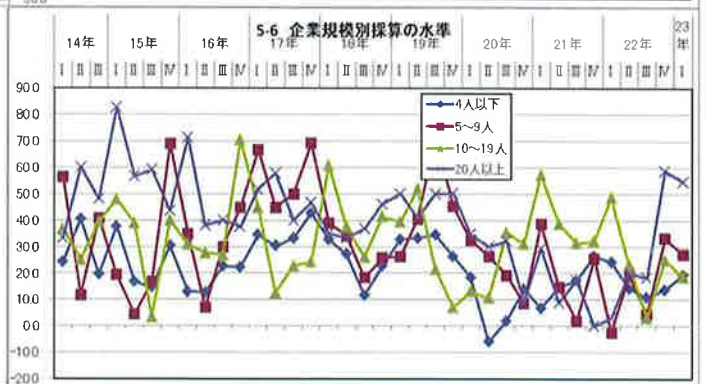
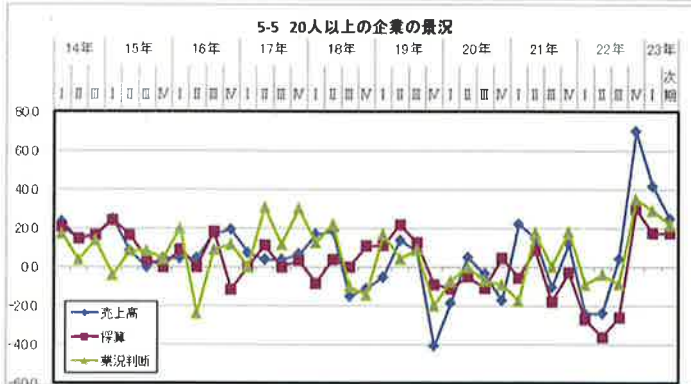
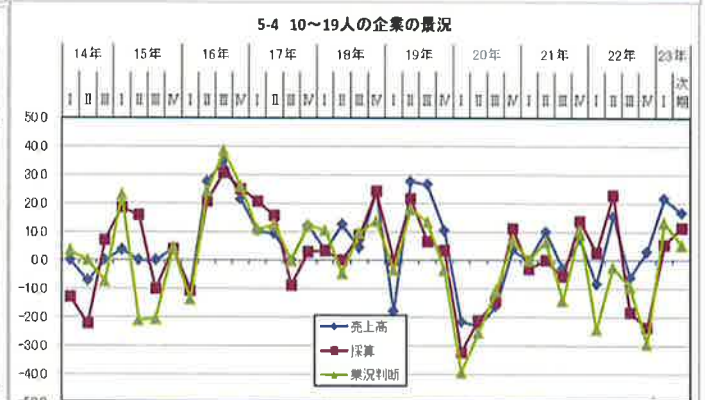
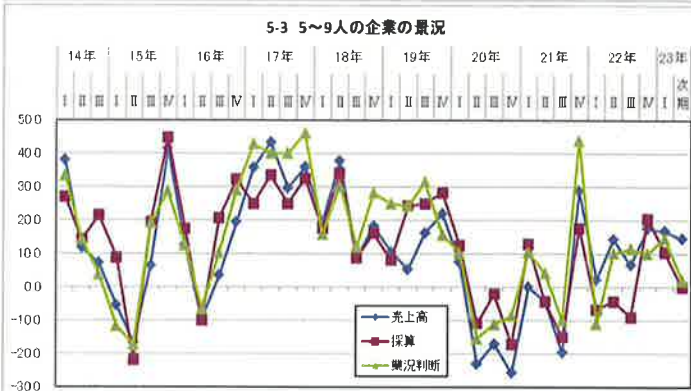
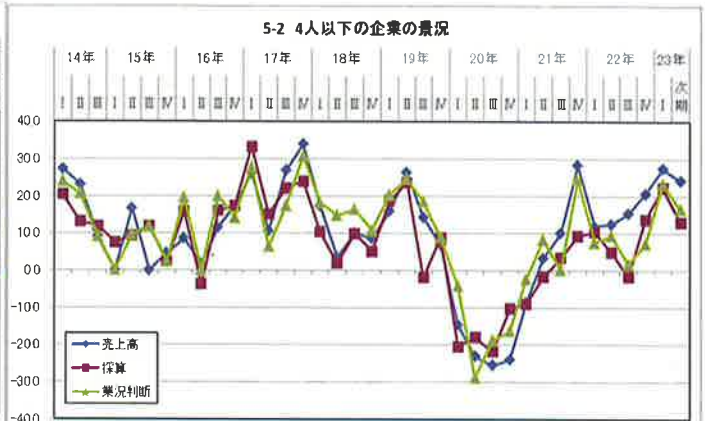
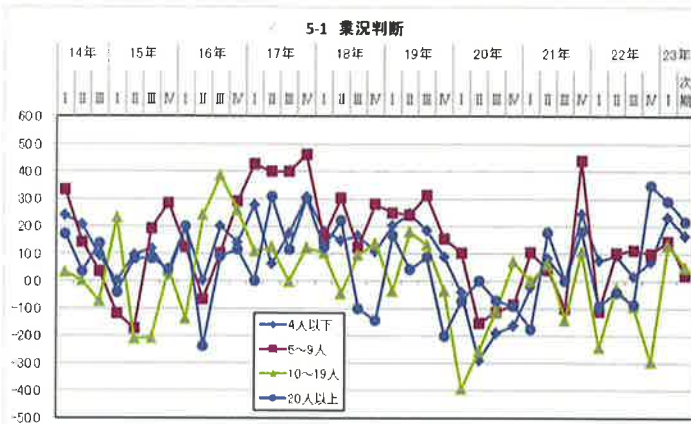
	20年				21年				22年				23年				
	I	II	III	IV	I	II	III	IV	I	II	III	IV	I	II	III	IV	
4人以下	-6.4	-8.5	4.0	12.7	2.3	-3.4	3.4	2.0	4.4	6.3	-1.6	-1.7	-1.6				
5~9人	-2.6	-18.0	-16.7	6.0	10.2	19.6	15.7	27.4	26.7	16.3	-2.2	-2.5	-21.3				
10~19人	29.0	2.8	-5.4	-17.2	0.0	3.2	14.3	14.3	29.7	-2.6	15.1	11.8	24.3				
20人以上	10.7	5.3	3.8	34.8	23.5	35.3	13.8	28.5	3.1	8.0	0.0	15.0	4.2				

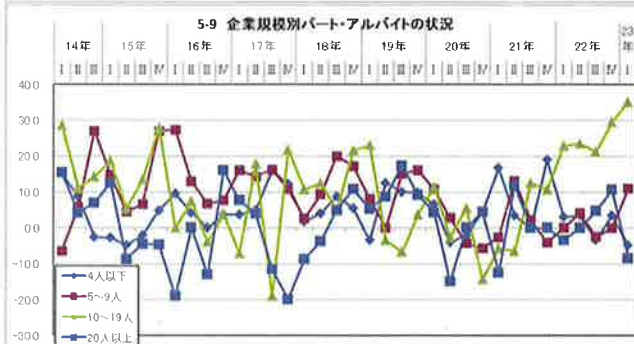
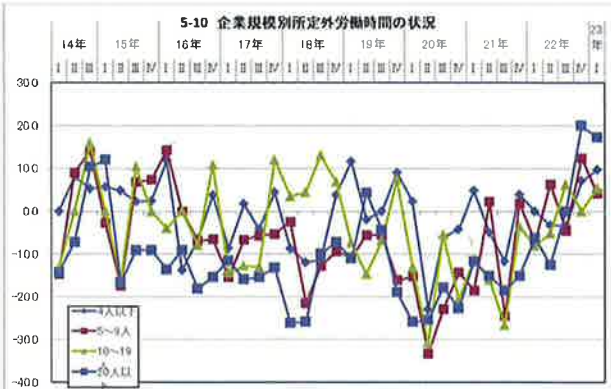
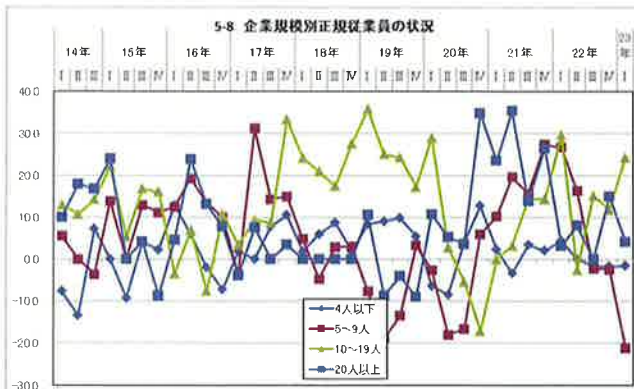
5-9パート・アルバイト

	20年				21年				22年				23年				
	I	II	III	IV	I	II	III	IV	I	II	III	IV	I	II	III	IV	
4人以下	8.5	-4.1	-2.0	4.4	16.6	3.4	0.0	18.9	3.0	3.4	-3.3	3.5	-4.9				
5~9人	10.8	2.8	-4.2	-5.7	-2.5	13.1	2.1	-4.0	0.0	4.1	-2.4	0.0	10.9				
10~19人	11.5	-2.7	5.5	-14.3	-5.7	-6.4	12.5	10.7	22.8	23.6	21.2	29.5	35.1				
20人以上	4.3	-15.0	0.0	4.5	-12.5	11.8	0.0	0.0	-3.3	0.0	4.7	10.6	-8.4				

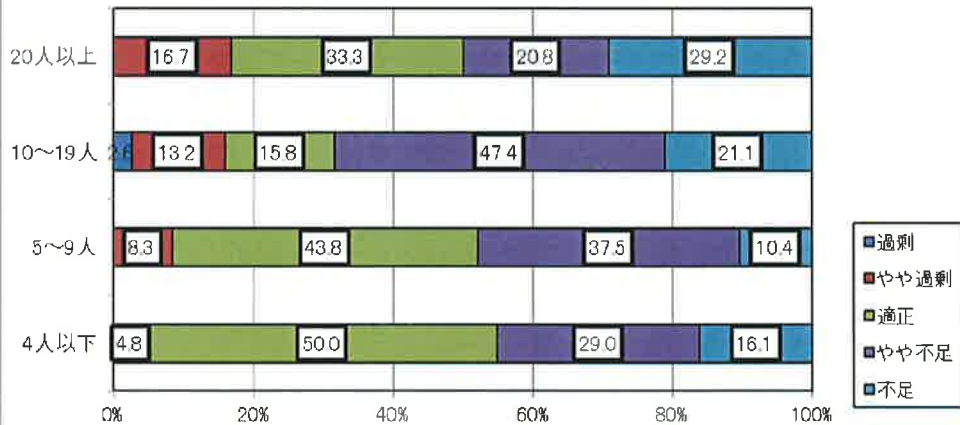
5-10所定外労働時間

	20年				21年				22年				23年				
	I	II	III	IV	I	II	III	IV	I	II	III	IV	I	II	III	IV	
4人以下	2.3	-23.0	-6.0	-4.3	4.8	-5.0	-11.8	3.9	0.0	-3.3	-3.4	7.1	9.7				
5~9人	-15.3	-33.3	-22.9	-14.3	-18.5	2.2	-24.5	1.9	-7.0	6.4	-4.5	12.5	4.2				
10~19人	-13.1	-30.8	-5.5	-20.7	-11.4	-16.1	-26.7	-3.6	-8.1	-5.2	6.2	0.0	5.4				
20人以上	-25.9	-25.5	-17.8	-22.7	-11.8	-15.2	-18.5	-15.1	-6.3	-12.5	0.0	20.0	17.4				

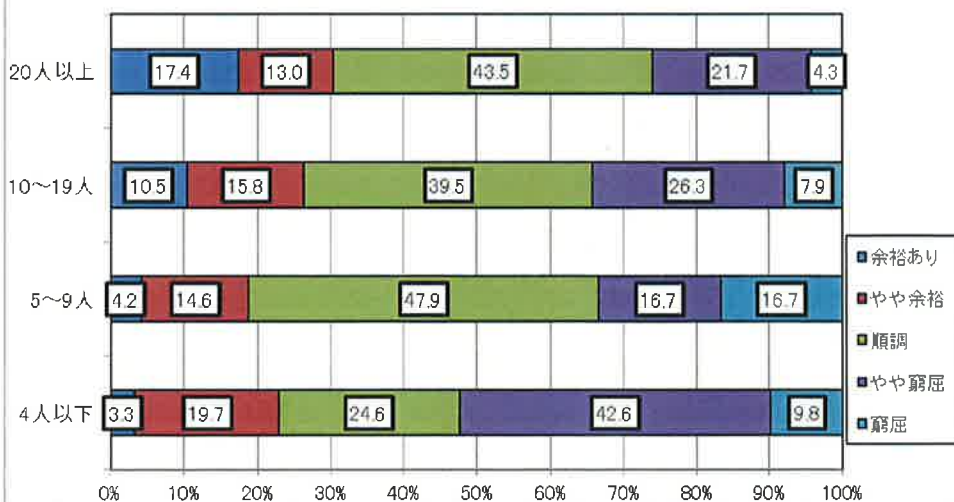




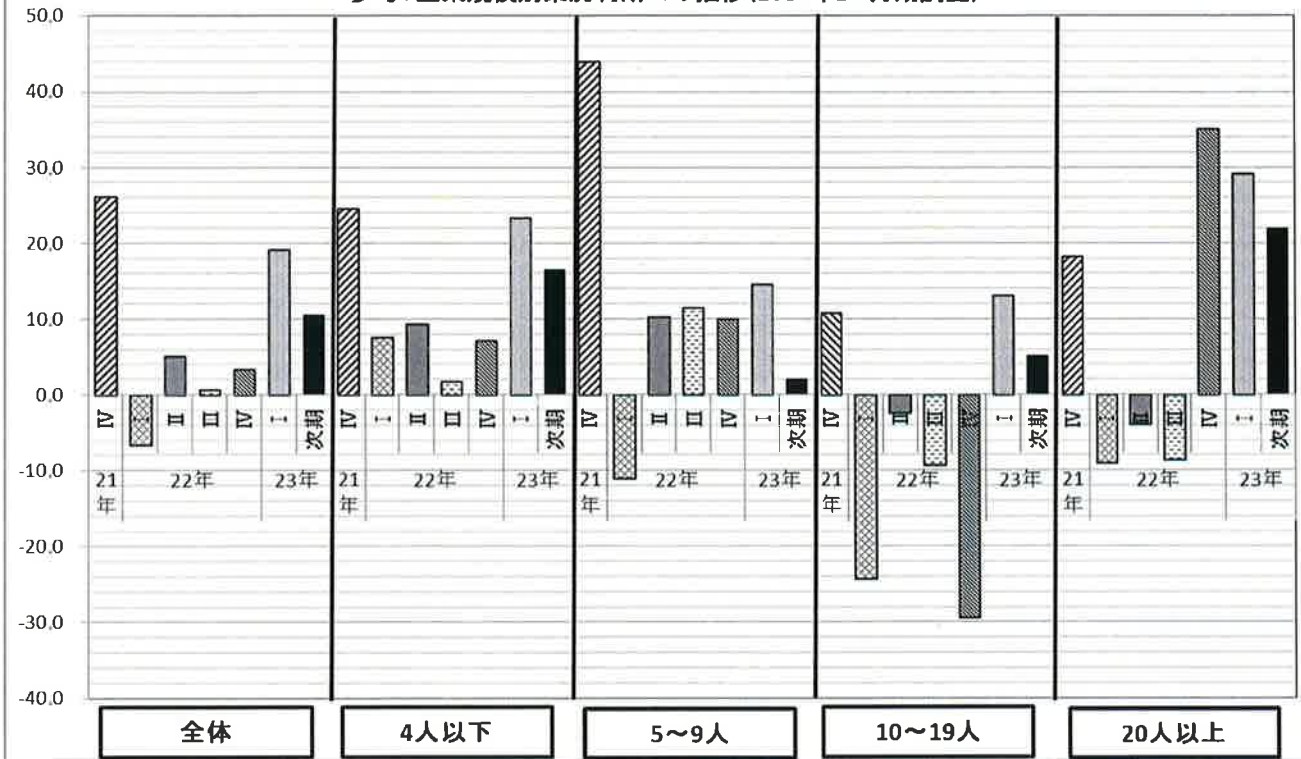
【参考】企業規模別従業員の過不足(2023年1-3月期)



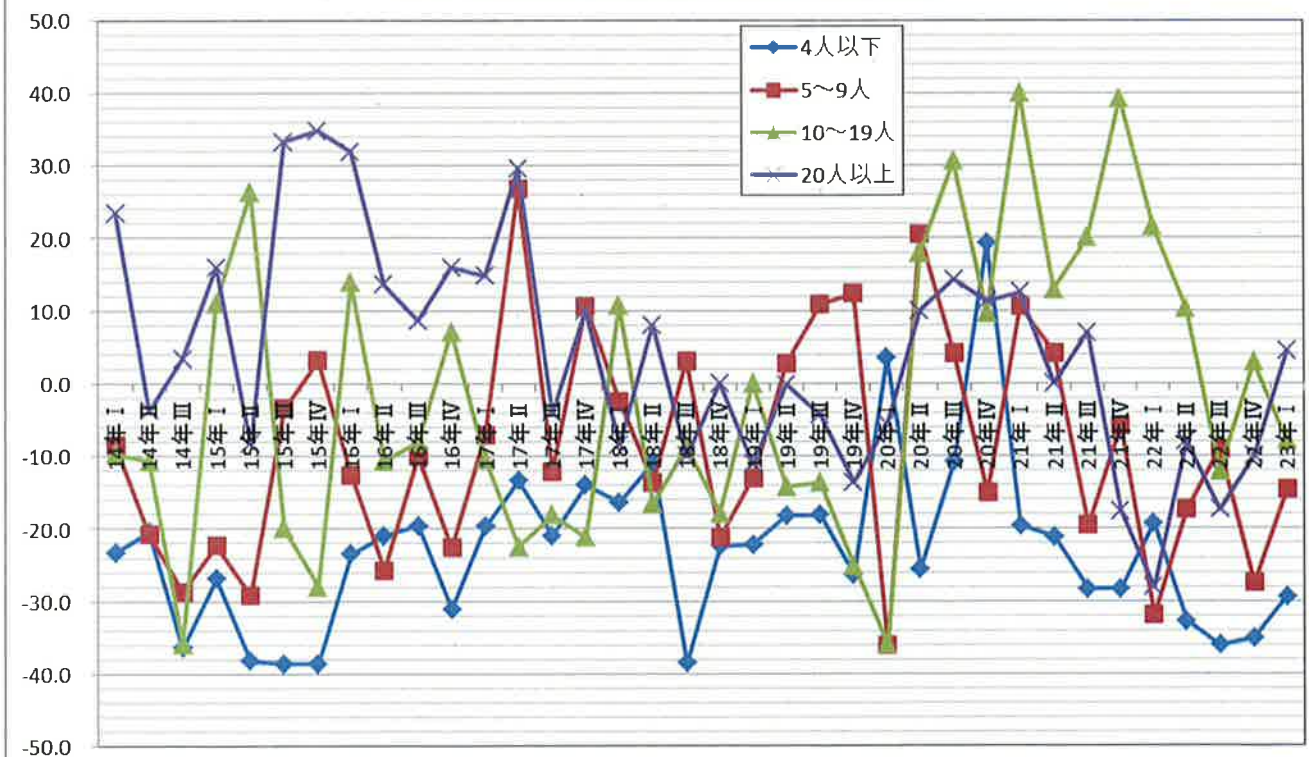
【参考】企業規模別資金繰りの状況(2023年1-3月期)



参考:企業規模別業況判断DIの推移(2023年1-3月期調査)



参考:企業規模別資金繰りの状況(単位:DI値)



第56回(2023年1-3月期)景況調査【資料編】
宮崎県中小企業家同友会

2023(令和5)年4月17日(月)

5-11 4人以下

従業員の過不足

	過剰	やや過剰	適正	やや不足	不足
18年Ⅳ	1.9	1.9	51.9	37.0	7.4
19年Ⅰ	1.7	6.7	35.0	41.7	15.0
19年Ⅱ		5.6	53.7	38.9	1.9
19年Ⅲ			59.6	26.9	13.5
19年Ⅳ	3.6	5.5	43.6	36.4	10.9
20年Ⅰ	2.0	5.9	52.9	27.5	11.8
20年Ⅱ	2.0	4.1	59.2	32.7	2.0
20年Ⅲ		7.5	45.3	30.2	17.0
20年Ⅳ		4.1	42.9	42.9	10.2
21年Ⅰ	2.3	2.3	43.2	40.9	11.4
21年Ⅱ	3.3	4.9	52.5	32.8	6.6
21年Ⅲ	1.7		52.5	40.7	5.1
21年Ⅳ			50.9	34.0	15.1
22年Ⅰ		1.5	47.1	42.6	8.8
22年Ⅱ		4.8	50.0	40.3	4.8
22年Ⅲ			44.6	41.1	14.3
22年Ⅳ	1.7	5.2	43.1	39.7	10.3
23年Ⅰ		4.8	50.0	29.0	16.1

5-12 5~9人

従業員の過不足

	過剰	やや過剰	適正	やや不足	不足
18年Ⅳ		9.4	34.4	46.9	9.4
19年Ⅰ	2.6	7.9	23.7	52.6	13.2
19年Ⅱ		8.8	32.4	44.1	14.7
19年Ⅲ	5.4	8.1	32.4	32.4	21.6
19年Ⅳ		12.5	34.4	37.5	15.6
20年Ⅰ		2.5	35.0	52.5	10.0
20年Ⅱ	2.6	5.1	59.0	25.6	7.7
20年Ⅲ		8.3	45.8	33.3	12.5
20年Ⅳ	2.9	5.7	31.4	48.6	11.4
21年Ⅰ		5.3	42.1	42.1	10.5
21年Ⅱ	2.1	6.3	50.0	35.4	6.3
21年Ⅲ	4.1	8.2	42.9	26.5	18.4
21年Ⅳ	2.0	4.0	40.0	40.0	14.0
22年Ⅰ	2.3	7.0	48.8	25.6	16.3
22年Ⅱ		8.3	62.5	18.8	10.4
22年Ⅲ	2.3	7.0	48.8	32.6	9.3
22年Ⅳ		7.5	32.5	40.0	20.0
23年Ⅰ		8.3	43.8	37.5	10.4

5-13 10~19人

従業員の過不足

	過剰	やや過剰	適正	やや不足	不足
18年Ⅳ		6.9	37.9	44.8	10.3
19年Ⅰ		7.1	42.9	46.4	3.6
19年Ⅱ		10.3	37.9	44.8	6.9
19年Ⅲ	3.3	13.3	43.3	23.3	16.7
19年Ⅳ	3.4	13.8	44.8	34.5	3.4
20年Ⅰ		21.1	31.6	42.1	5.3
20年Ⅱ	7.7	20.5	41.0	30.8	
20年Ⅲ		8.3	47.2	38.9	5.8
20年Ⅳ		3.4	44.8	41.4	10.3
21年Ⅰ		11.4	37.1	40.0	11.4
21年Ⅱ		10.0	60.0	23.3	6.7
21年Ⅲ		8.8	47.1	32.4	11.8
21年Ⅳ	3.4	6.9	41.4	31.0	17.2
22年Ⅰ		5.4	43.2	37.8	13.5
22年Ⅱ		10.5	39.5	39.5	10.5
22年Ⅲ		18.2	24.2	48.5	9.1
22年Ⅳ		8.8	32.4	44.1	14.7
23年Ⅰ	2.6	13.2	15.8	47.4	21.1

5-14 20人以上

従業員の過不足

	過剰	やや過剰	適正	やや不足	不足
18年Ⅳ		3.6	21.4	53.6	21.4
19年Ⅰ			21.1	63.2	15.8
19年Ⅱ	4.3		26.1	39.1	30.4
19年Ⅲ		4.2	20.8	54.2	20.8
19年Ⅳ		4.5	36.4	45.5	13.6
20年Ⅰ	3.6	7.1	42.9	32.1	14.3
20年Ⅱ	5.0	15.0	40.0	35.0	5.0
20年Ⅲ	3.6	10.7	35.7	35.7	14.3
20年Ⅳ	4.8		33.3	42.9	19.0
21年Ⅰ			35.3	52.9	11.8
21年Ⅱ	2.9	14.7	32.4	38.2	11.8
21年Ⅲ	3.4	6.9	37.9	34.5	17.2
21年Ⅳ	5.9	8.8	29.4	52.9	2.9
22年Ⅰ		9.1	21.2	54.5	15.2
22年Ⅱ		8.0	40.0	32.0	20.0
22年Ⅲ		4.3	30.4	39.1	26.1
22年Ⅳ	5.0		30.0	20.0	45.0
23年Ⅰ		16.7	33.3	20.8	29.2

5-15 4人以下

資金繰りの状況

	余裕あり	やや余裕	順調	やや窮屈	窮屈
18年Ⅳ	1.7	17.2	39.7	31.0	10.3
19年Ⅰ	6.3	17.5	30.2	34.9	11.1
19年Ⅱ	1.8	20.0	38.2	36.4	3.6
19年Ⅲ	9.1	16.4	30.9	34.5	9.1
19年Ⅳ	7.0	12.3	35.1	29.8	15.8
20年Ⅰ	3.9	19.6	25.5	39.2	11.8
20年Ⅱ	7.8	13.7	31.4	35.3	11.8
20年Ⅲ	7.3	16.4	41.8	30.9	3.6
20年Ⅳ	10.2	20.4	28.6	34.7	6.1
21年Ⅰ	6.5	21.7	23.9	41.3	6.5
21年Ⅱ	4.8	17.7	33.9	37.1	6.5
21年Ⅲ	6.7	16.7	25.0	46.7	5.0
21年Ⅳ	7.5	13.2	30.2	39.6	9.4
22年Ⅰ	1.5	20.9	35.8	31.3	10.4
22年Ⅱ	3.1	14.1	32.8	34.4	15.6
22年Ⅲ	8.2	9.8	27.9	42.6	11.5
22年Ⅳ	7.0	10.5	29.8	33.3	19.3
23年Ⅰ	3.3	19.7	24.6	42.6	9.8

5-16 5~9人

資金繰りの状況

	余裕あり	やや余裕	順調	やや窮屈	窮屈
18年Ⅳ	9.1	18.2	24.2	42.4	6.1
19年Ⅰ	13.2	13.2	34.2	28.9	10.5
19年Ⅱ	18.9	16.2	32.4	29.7	2.7
19年Ⅲ	21.6	21.6	24.3	32.4	
19年Ⅳ	12.5	28.1	31.3	21.9	6.3
20年Ⅰ	2.5	20.0	30.0	35.0	12.5
20年Ⅱ	15.4	28.2	33.3	23.1	
20年Ⅲ	18.8	8.3	50.0	18.8	4.2
20年Ⅳ	14.3	22.9	31.4	28.6	2.9
21年Ⅰ	5.3	23.7	52.6	18.4	
21年Ⅱ	16.7	20.8	29.2	25.0	8.3
21年Ⅲ	11.8	11.8	33.3	39.2	3.9
21年Ⅳ	17.3	17.3	25.0	26.9	13.5
22年Ⅰ	9.1	13.6	22.7	45.5	9.1
22年Ⅱ	13.0	10.9	34.8	34.8	6.5
22年Ⅲ	11.4	15.9	36.4	31.8	4.5
22年Ⅳ	7.5	12.5	32.5	40.0	7.5
23年Ⅰ	4.2	14.6	47.9	16.7	16.7

5-17 10~19人

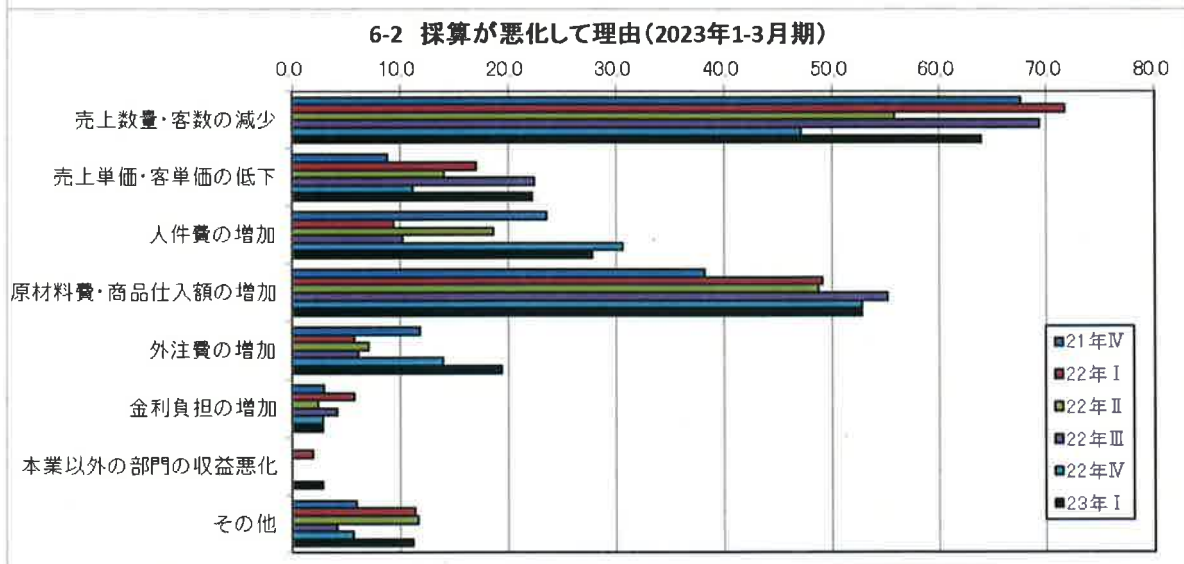
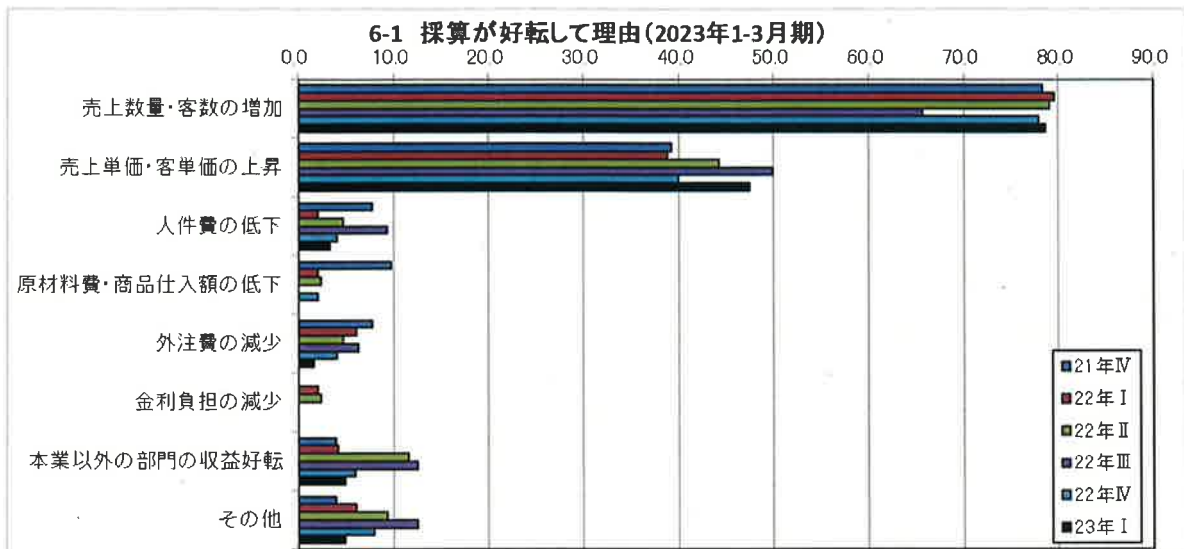
資金繰りの状況

	余裕あり	やや余裕	順調	やや窮屈	窮屈
18年Ⅳ	7.1	17.9	32.1	42.9	
19年Ⅰ	7.1	17.9	50.0	17.9	7.1
19年Ⅱ	14.3	14.3	28.6	35.7	7.1
19年Ⅲ	6.9	13.8	44.8	24.1	10.3
19年Ⅳ	7.1	7.1	46.4	35.7	3.6
20年Ⅰ	5.3	18.4	36.8	26.3	13.2
20年Ⅱ	12.8	28.2	35.9	20.5	2.6
20年Ⅲ	30.6	22.2	25.0	19.4	2.8
20年Ⅳ	25.0	32.1	32.1	10.7	
21年Ⅰ	20.0	34.3	31.4	11.4	2.9
21年Ⅱ	25.8	12.9	35.5	25.8	
21年Ⅲ	11.4	31.4	34.3	17.1	5.7
21年Ⅳ	10.7	42.9	32.1	14.3	
22年Ⅰ	18.9	24.3	35.1	21.6	
22年Ⅱ	20.5	15.4	38.5	25.6	
22年Ⅲ	9.1	18.2	33.3	33.3	6.1
22年Ⅳ	20.8	14.7	32.4	26.5	5.9
23年Ⅰ	10.5	15.8	39.5	26.3	7.9

5-18 20人以上

資金繰りの状況

	余裕あり	やや余裕	順調	やや窮屈	窮屈
18年Ⅳ	14.8	11.1	48.1	25.9	
19年Ⅰ	16.7	11.1	33.3	33.3	5.6
19年Ⅱ	22.7	4.5	45.5	18.2	9.1
19年Ⅲ	8.3	8.3	62.5	16.7	4.2
19年Ⅳ	9.1	9.1	50.0	27.3	4.5
20年Ⅰ	14.3	10.7	53.8	17.9	3.6
20年Ⅱ	15.0	15.0	50.0	15.0	5.0
20年Ⅲ	32.1	10.7	28.6	21.4	7.1
20年Ⅳ	21.7	13.0	39.1	17.4	8.7
21年Ⅰ	18.8	12.5	50.0	12.5	6.3
21年Ⅱ	8.8	20.6	41.2	26.5	2.9
21年Ⅲ	13.8	20.7	37.9	20.7	6.9
21年Ⅳ	8.8	5.9	52.9	29.4	2.9
22年Ⅰ	3.1	9.4	46.9	37.5	3.1
22年Ⅱ	12.0	8.0	52.0	20.0	8.0
22年Ⅲ	13.0	4.3	47.8	21.7	13.0
22年Ⅳ	5.0	20.0	40.0	25.0	10.0
23年Ⅰ	17.4	13.0	43.5	21.7	4.3



付表1-1 22年1-3月期と比べ採算(経常利益)が好転した理由(業種別)

上段:度数 下段:%	22年1-3月期と比べ採算(経常利益)が好転した理由								
	合計	売上件数・客数の増加	売上単価・客単価の増加	人件費の低下	原材料費・商品仕入額の低下	外注費の減少	金利負担の減少	本業以外の部門の収益好転	その他
合計	61	48	29	2	-	1	-	3	3
	100.0	78.7	47.5	3.3	-	1.6	-	4.9	4.9
建設業	9	5	4	-	-	-	-	-	-
	100.0	55.6	44.4	-	-	-	-	-	-
製造業	12	11	8	-	-	1	-	-	1
	100.0	91.7	66.7	-	-	8.3	-	-	8.3
情報・流通・商業	15	10	8	-	-	-	-	-	-
	100.0	66.7	53.3	-	-	-	-	-	-
サービス業	25	22	9	-	-	-	-	3	2
	100.0	88.0	36.0	-	-	-	-	12.0	8.0

付表2-1 22年1-3月期と比べ採算(経常利益)が悪化した理由(業種別)

上段:度数 下段:%	22年1-3月期と比べ採算(経常利益)が悪化した理由								
	合計	売上件数・客数の減少	売上単価・客単価の減少	人件費の上昇	原材料費・商品仕入額の上昇	外注費の増加	金利負担の増加	本業以外の部門の収益悪化	その他
合計	36	23	8	10	19	7	1	1	4
	100.0	63.9	22.2	27.8	52.8	19.4	2.8	2.8	11.1
建設業	8	6	-	2	5	4	-	-	1
	100.0	75.0	-	25.0	62.5	50.0	-	-	12.5
製造業	8	6	1	1	4	-	-	-	-
	100.0	75.0	12.5	12.5	50.0	-	-	-	-
情報・流通・商業	7	6	3	2	6	1	1	-	1
	100.0	85.7	42.9	28.6	85.7	14.3	14.3	-	14.3
サービス業	13	5	4	5	4	2	-	1	2
	100.0	38.5	30.8	38.5	30.8	15.4	-	7.4	15.4
その他	-	-	-	-	-	-	-	-	-

付表1-2 22年1-3月期と比べ採算(経常利益)が好転した理由(支部別)

上段:度数 下段:%	22年1-3月期と比べ採算(経常利益)が好転した理由								
	合計	売上件数・客数の増加	売上単価・客単価の増加	人件費の低下	原材料費・商品仕入額の低下	外注費の減少	金利負担の減少	本業以外の部門の収益好転	その他
合計	61 100.0	48 78.7	29 47.5	2 3.3	-	1 1.6	-	3 4.9	3 4.9
県北支部	16 100.0	13 81.3	7 43.8	-	-	-	-	2 12.5	1 6.3
宮崎北支部	7 100.0	4 57.1	3 42.9	-	-	-	-	-	1 14.3
宮崎南支部	9 100.0	6 66.7	3 33.3	1 11.1	-	-	-	-	1 11.1
きりしま支部	26 100.0	23 88.5	14 53.8	1 3.8	-	1 3.8	-	1 3.8	-
ひむか支部	3 100.0	2 66.7	2 66.7	-	-	-	-	-	-

付表2-2 22年1-3月期と比べ採算(経常利益)が悪化した理由(支部別)

上段:度数 下段:%	22年1-3月期と比べ採算(経常利益)が悪化した理由								
	合計	売上件数・客数の減少	売上単価・客単価の減少	人件費の上昇	原材料費・商品仕入額の上昇	外注費の増加	金利負担の増加	本業以外の部門の収益悪化	その他
合計	36 100.0	23 63.9	8 22.2	10 27.8	19 52.8	7 19.4	1 2.8	1 2.8	4 11.1
県北支部	5 100.0	3 60.0	2 40.0	2 40.0	3 60.0	3 20.0	-	-	1 20.0
宮崎北支部	13 100.0	10 76.9	2 15.4	3 23.1	6 46.2	3 23.1	1 7.7	-	1 7.7
宮崎南支部	4 100.0	3 75.0	-	2 50.0	2 50.0	-	-	-	-
きりしま支部	11 100.0	6 54.5	4 36.4	3 27.3	5 45.5	2 18.2	-	1 9.1	1 9.1
ひむか支部	3 100.0	1 33.3	-	-	3 100.0	1 33.3	-	-	1 33.3

付表1-3 22年1-3月期と比べ採算(経常利益)が好転した理由(企業規模別)

上段:度数 下段:%	22年1-3月期と比べ採算(経常利益)が好転した理由								
	合計	売上件数・客数の増加	売上単価・客単価の増加	人件費の低下	原材料費・商品仕入額の低下	外注費の減少	金利負担の減少	本業以外の部門の収益好転	その他
合計	61 100.0	48 78.7	29 47.5	2 3.3	-	1 1.6	-	3 4.9	3 4.9
4人以下	26 100.0	24 92.3	13 50.0	-	-	-	-	-	-
5~9人	15 100.0	10 66.7	5 33.3	1 6.7	-	-	-	3 20.0	-
10~19人	13 100.0	8 61.5	7 53.8	-	-	-	-	-	3 23.1
20人以上	7 100.0	6 85.7	4 57.1	1 14.3	-	1 14.3	-	-	-

付表2-3 22年1-3月期と比べ採算(経常利益)が悪化した理由(企業規模別)

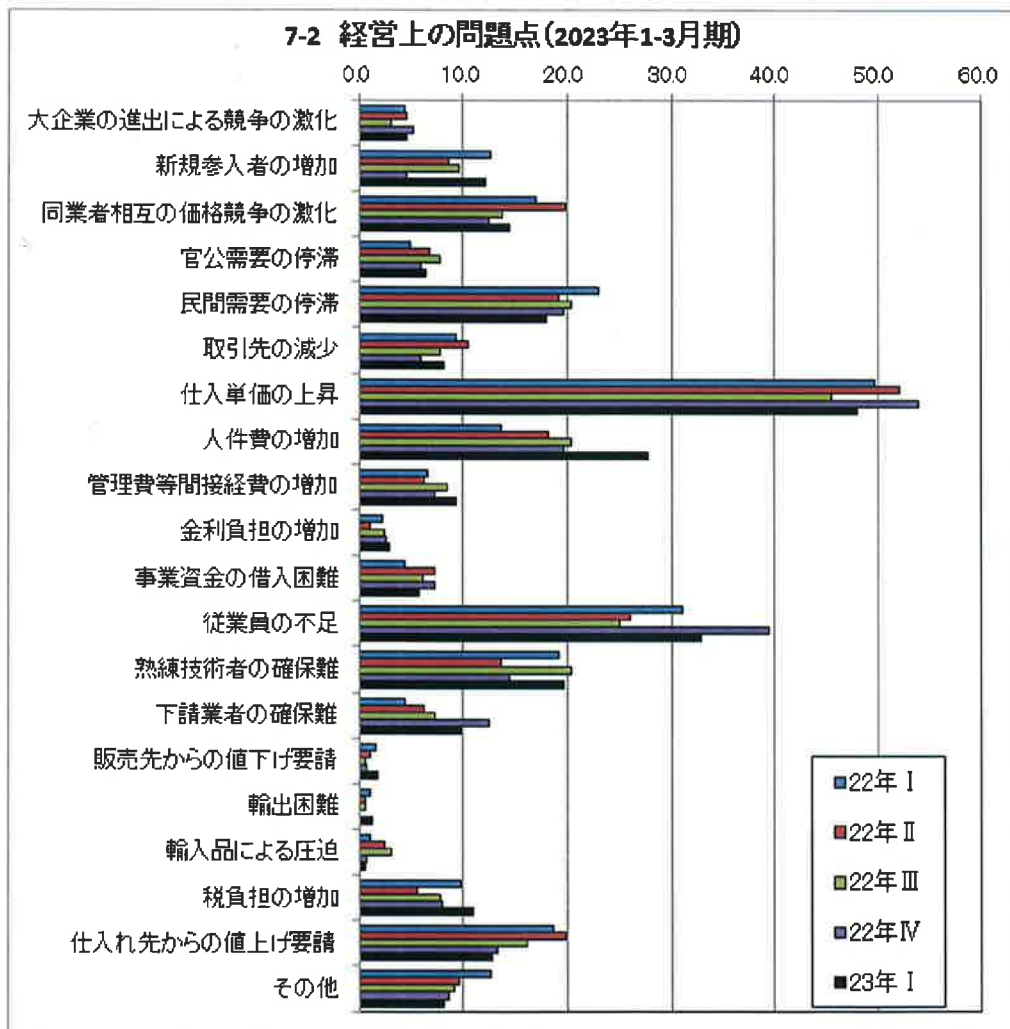
上段:度数 下段:%	22年1-3月期と比べ採算(経常利益)が悪化した理由								
	合計	売上件数・客数の減少	売上単価・客単価の減少	人件費の上昇	原材料費・商品仕入額の上昇	外注費の増加	金利負担の増加	本業以外の部門の収益悪化	その他
合計	36 100.0	23 63.9	8 22.2	10 27.8	19 52.8	7 19.4	1 2.8	1 2.8	4 11.1
4人以下	12 100.0	5 41.7	4 33.3	2 16.7	4 33.3	2 16.7	-	-	2 16.7
5~9人	10 100.0	6 60.0	-	2 20.0	8 80.0	3 30.0	-	1 10.0	1 10.0
10~19人	11 100.0	9 81.8	4 36.4	5 45.5	7 63.6	2 18.2	1 9.1	-	1 9.1
20人以上	3 100.0	3 100.0	-	1 33.3	-	-	-	-	-

【7. 現在の経営上の問題】

7-1 経営上の問題点

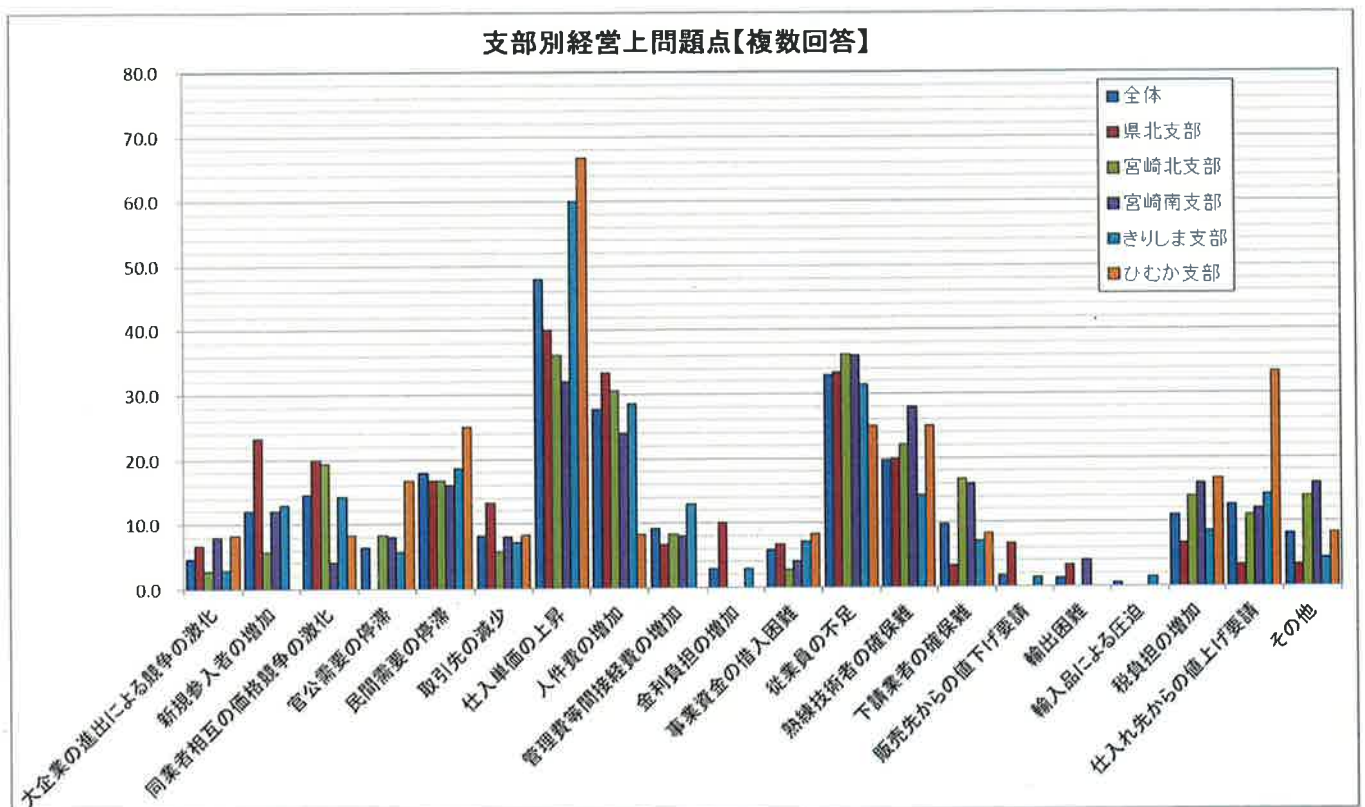
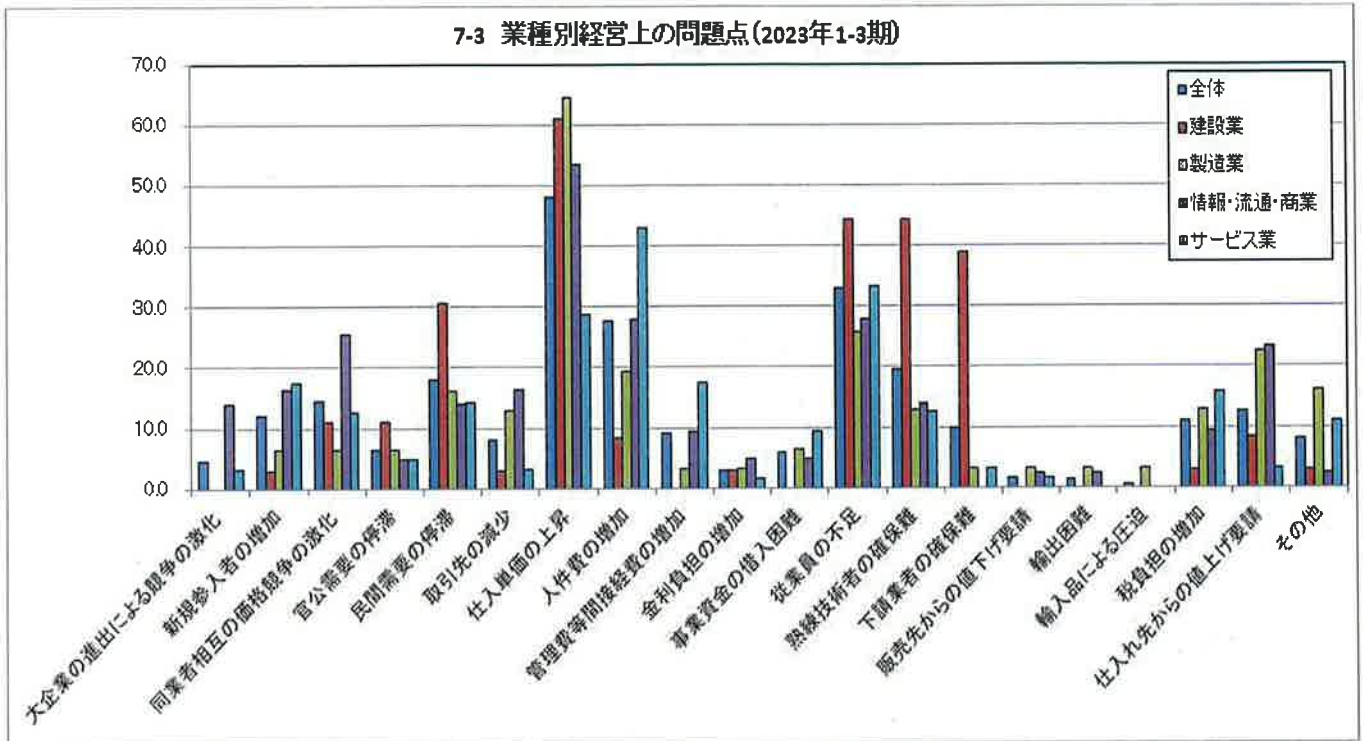
	21年Ⅱ	21年Ⅲ	21年Ⅳ	22年Ⅱ	22年Ⅲ	22年Ⅳ	23年Ⅰ
大企業の進出による競争の激化	5.7	3.0	4.4	4.5	3.0	5.3	4.6
新規参入者の増加	10.2	9.5	12.6	8.5	9.6	4.6	12.1
同業者相互の価格競争の激化	22.7	19.6	16.9	19.8	13.8	12.5	14.5
官公需要の停滞	8.5	7.1	4.9	6.8	7.8	5.9	6.4
民間需要の停滞	27.3	21.4	23.0	19.2	20.4	19.7	17.9
取引先の減少	11.4	8.3	9.3	10.5	7.8	5.9	8.1
仕入単価の上昇	33.0	36.3	49.7	52.0	45.5	53.9	48.0
人件費の増加	14.8	20.8	13.7	18.1	20.4	19.7	27.7
管理費等間接経費の増加	2.8	7.1	6.6	6.2	8.4	7.2	9.2
金利負担の増加	3.4	2.4	2.2	1.1	2.4	2.6	2.9
事業資金の借入困難	6.3	4.8	4.4	7.3	6.0	7.2	5.8
従業員の不足	26.1	32.1	31.1	26.0	25.1	39.5	32.9
熟練技術者の確保難	19.3	20.8	19.1	13.6	20.4	14.5	19.7
下請業者の確保難	6.3	7.1	4.4	6.2	7.2	12.5	9.8
販売先からの値下げ要請	1.7	3.6	1.6	1.1	0.6	0.7	1.7
輸出困難	0.0	1.8	1.1	0.6	0.6	0.0	1.2
輸入品による圧迫	0.0	1.2	1.1	2.3	3.0	0.7	0.6
税負担の増加	8.0	7.1	9.8	5.6	7.8	7.9	11.0
仕入れ先からの値上げ要請	8.5	9.1	18.6	19.8	16.2	13.2	12.7
その他	14.2	10.1	12.6	9.6	9.0	8.6	8.1

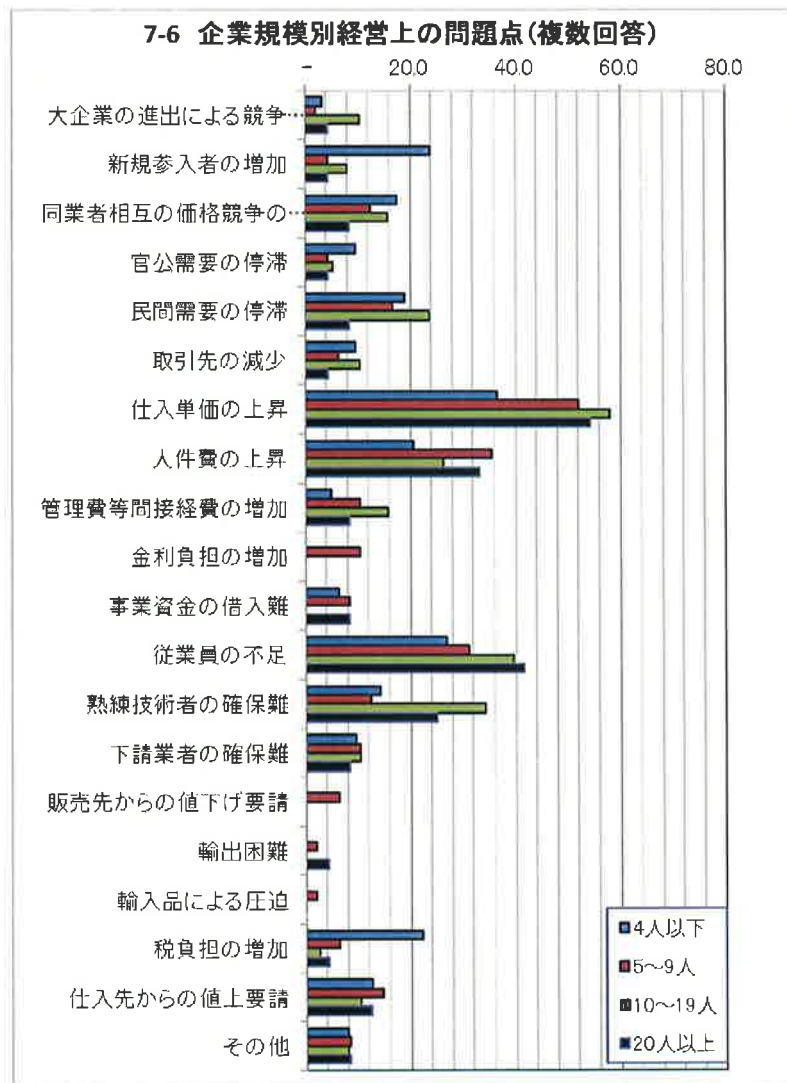
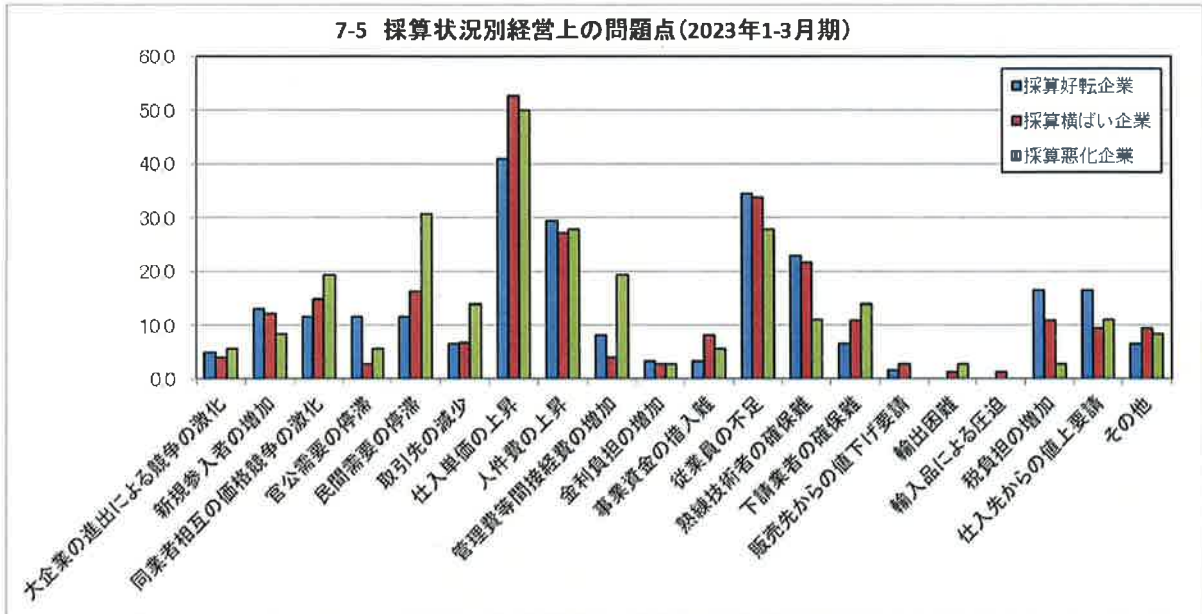
7-2 経営上の問題点(2023年1-3月期)



7-4 業種別経営上の問題点(複数回答)

上段度数 下段%	貴社の23年1-3月期の経営上の問題点																				
	合計	大企業の出 出による競争 の激化	新参入者 の増加	同業者相互 の価格競争 の激化	自営業者 の停滞	民間業者 の停滞	取引先の減 少	仕入単価の 上昇	人件費の上昇	管理時間 の増加	全労使の 増加	事業金の 借入	従業員の 不足	地域経済 の低迷	下請業者の 確保	販売先からの 値下げ要請	輸出困難	輸入品による 負担	既増の 増加	仕入先から の値上り	その他
合計	173	8	21	25	11	31	14	83	48	16	5	10	57	34	17	3	2	1	19	22	14
100.0	4.6	12.1	14.5	6.4	17.9	8.1	48.0	27.7	9.2	2.9	5.8	32.9	19.7	9.8	1.7	1.2	0.6	11.0	12.7	8.1	
建設業	36	-	1	4	4	11	1	22	3	-	1	-	16	16	14	-	-	-	1	3	1
100.0	-	2.8	11.1	11.1	30.6	2.8	61.1	8.3	-	2.8	-	-	44.4	44.4	38.9	-	-	-	2.8	8.3	2.8
製造業	31	-	2	2	2	5	4	20	6	1	1	2	8	4	1	1	1	1	4	7	5
100.0	-	6.5	6.5	6.5	16.1	12.9	64.5	19.4	3.2	3.2	3.2	25.8	12.9	4	3.2	3.2	3.2	3.2	12.9	22.6	16.1
情報・流通・商業	43	6	7	11	2	6	7	23	12	4	2	2	12	6	-	1	1	-	4	10	1
100.0	14.0	16.3	25.6	4.7	14.0	16.3	53.5	27.9	9.3	4.7	4.7	27.9	14.0	-	2.3	2.3	-	-	9.3	23.3	2.3
サービス業	63	2	11	8	3	9	2	18	27	11	1	6	21	8	2	1	-	-	10	2	7
100.0	3.2	17.5	12.7	4.8	14.3	3.2	28.6	42.9	17.5	1.6	9.5	33.3	12.7	3.2	1.6	-	-	-	15.9	3.2	11.1



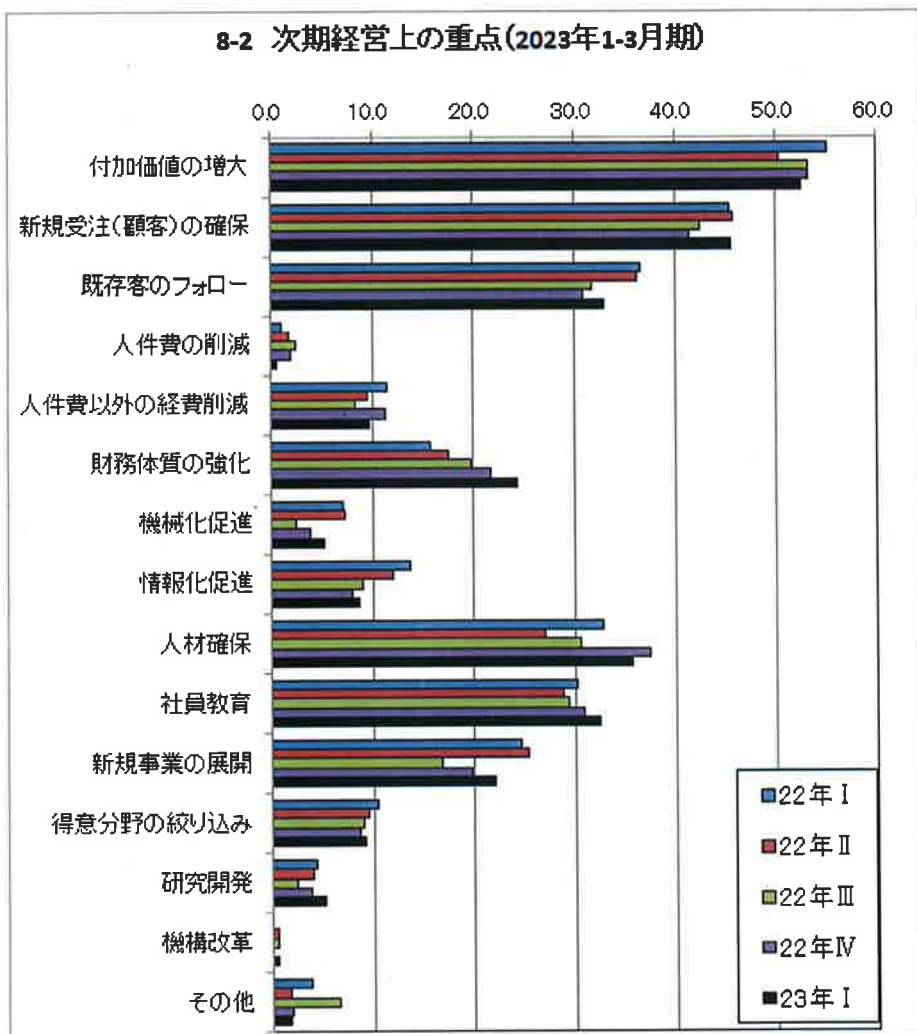


【8. これからの経営上の力点(経営基盤の強化に向けての重点)】

8-1 次期経営上の重点

	21年Ⅲ	21年Ⅳ	22年Ⅰ	22年Ⅱ	22年Ⅲ	22年Ⅳ	23年Ⅰ
付加価値の増大	46.6	48.8	55.2	50.3	53.3	53.3	52.6
新規受注(顧客)の確保	50.6	42.3	45.4	45.8	42.5	41.4	45.7
既存客のフォロー	39.8	37.5	36.6	36.2	31.7	30.9	32.9
人件費の削減	0.6	1.2	1.1	1.7	2.4	2.0	0.6
人件費以外の経費削減	8.5	10.7	11.5	9.6	8.4	11.2	9.8
財務体質の強化	15.3	16.7	15.8	17.5	19.8	21.7	24.3
機械化促進	6.8	7.7	7.1	7.3	2.4	3.9	5.2
情報化促進	9.1	16.7	13.7	11.9	9.0	7.9	8.7
人材確保	32.4	33.9	32.8	27.1	30.5	37.5	35.8
社員教育	34.7	31.5	30.1	28.8	29.3	30.9	32.4
新規事業の展開	16.5	22.0	24.6	25.4	16.8	19.7	22.0
得意分野の絞り込み	11.4	11.3	10.4	9.6	9.0	8.6	9.2
研究開発	3.4	3.6	4.4	4.0	2.4	3.9	5.2
機構改革	0.6	0.0	0.0	0.6	0.6	0.0	0.6
その他	2.3	3.0	3.8	1.7	6.6	2.0	1.7

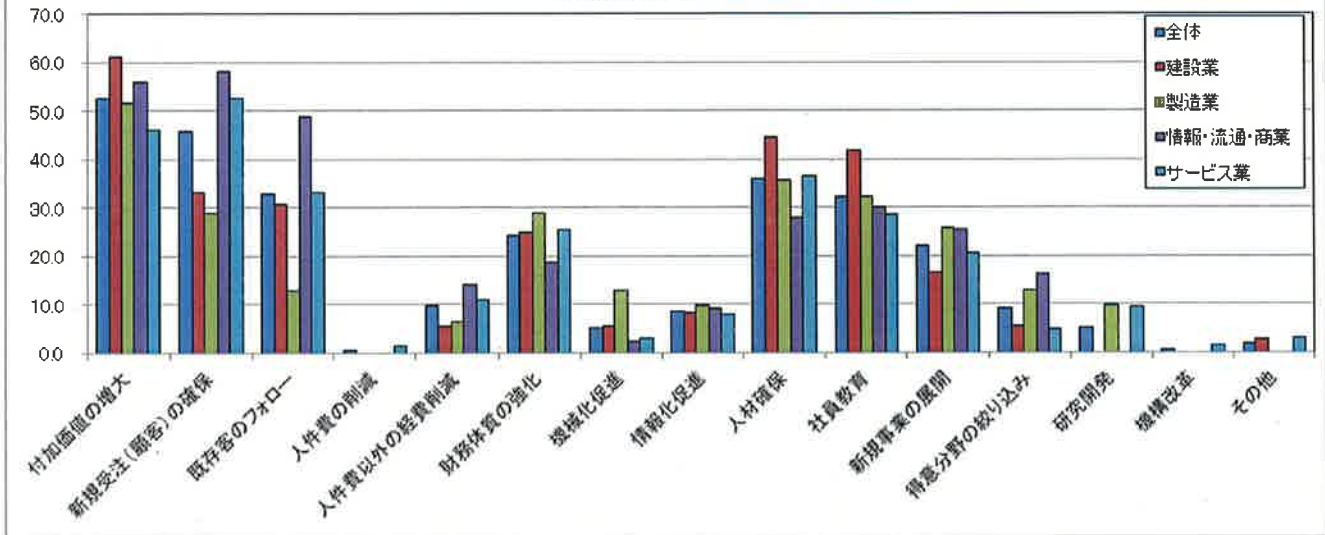
8-2 次期経営上の重点(2023年1-3月期)



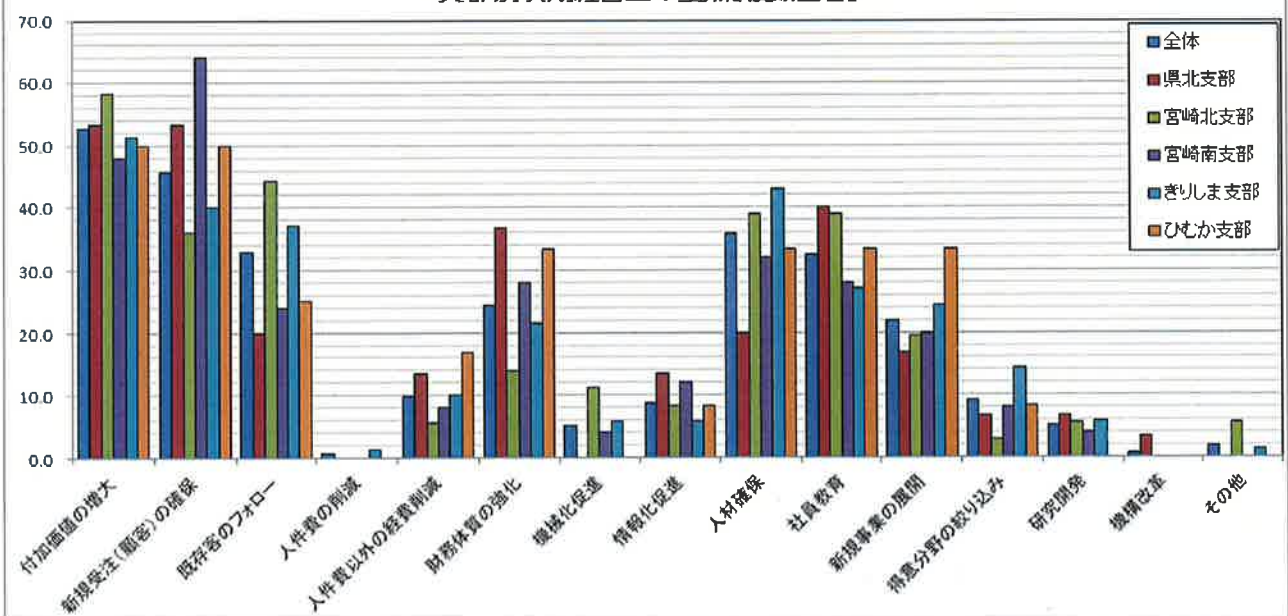
8-4 業種別次期経営上の重点(複数回答)

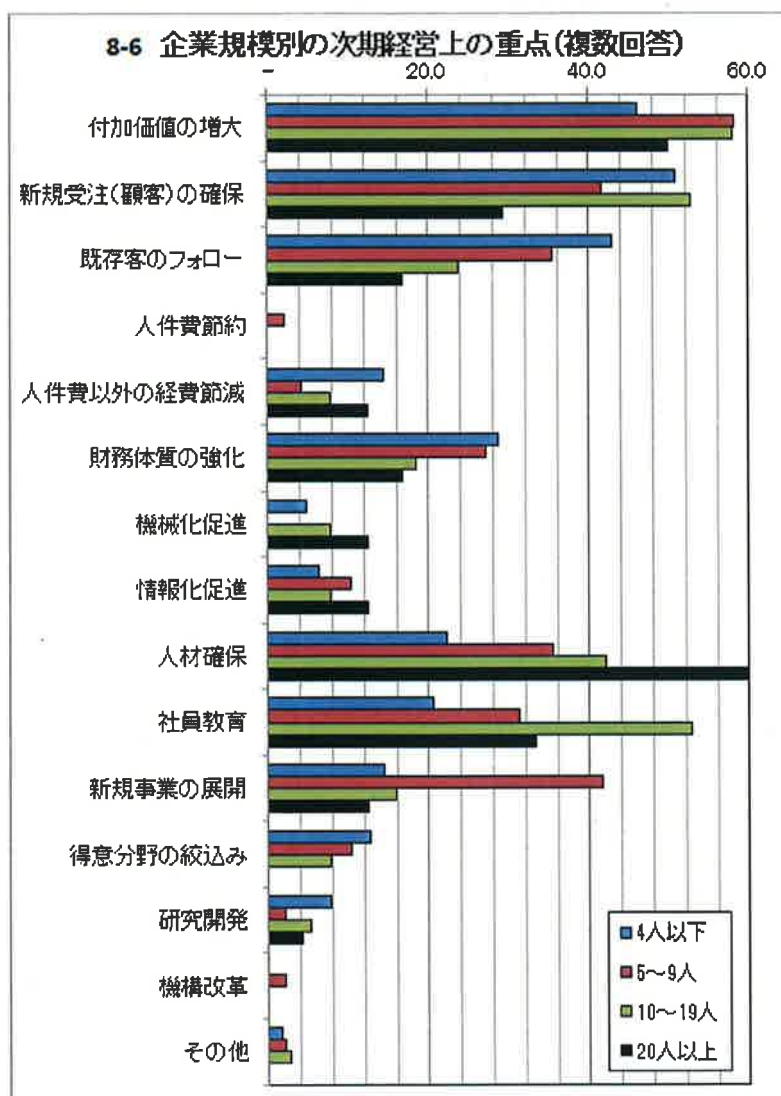
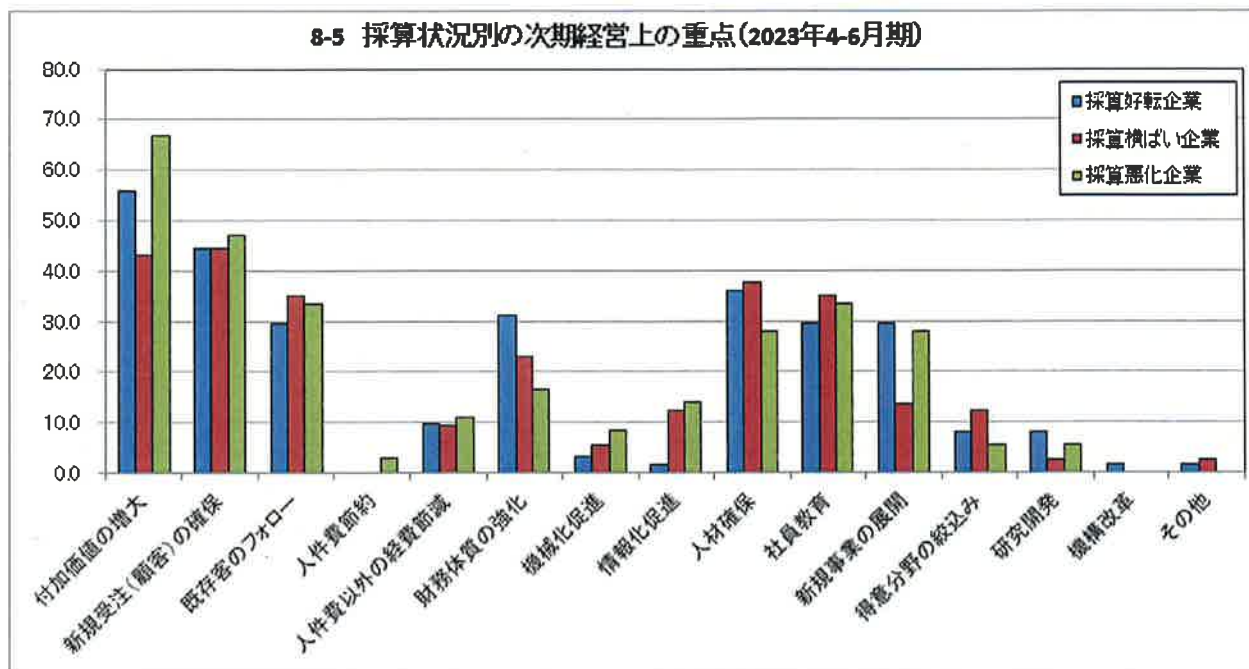
上段:度数 下段:%	貴社の23年4-6月期の経営上の重点															
	合計	付加価値の増大	新規受注(顧客)の確保	既存客のフォロー	人件費節約	人件費以外の経費削減	財務体質の強化	機械化促進	情報化促進	人材確保	社員教育	新規事業の展開	得意分野の絞り込み	研究開発	機構改革	その他
合計	173	91	79	57	1	17	42	9	15	62	56	38	16	9	1	3
	100.0	52.6	45.7	32.9	0.6	9.8	24.3	5.2	8.7	35.8	32.4	22.0	9.2	5.2	0.6	1.7
建設業	36	22	12	11	-	2	9	2	3	16	15	6	2	-	-	1
	100.0	61.1	33.3	30.6	-	5.6	25.0	5.6	8.3	44.4	41.7	16.7	5.6	-	-	2.8
製造業	31	16	9	4	-	2	9	4	3	11	10	8	4	3	-	-
	100.0	51.6	29.0	12.9	-	6.5	29.0	12.9	9.7	35.5	32.3	25.8	12.9	9.7	-	-
情報・流通・商業	43	24	25	21	-	6	8	1	4	12	13	11	7	-	-	-
	100.0	55.8	58.1	48.8	-	14.0	18.6	2.3	9.3	27.9	30.2	25.6	16.3	-	-	-
サービス業	63	29	33	21	1	7	16	2	5	23	18	13	3	6	1	2
	100.0	46.0	52.4	33.3	1.6	11.1	25.4	3.2	7.9	36.5	28.6	20.6	4.8	9.5	1.6	3.2

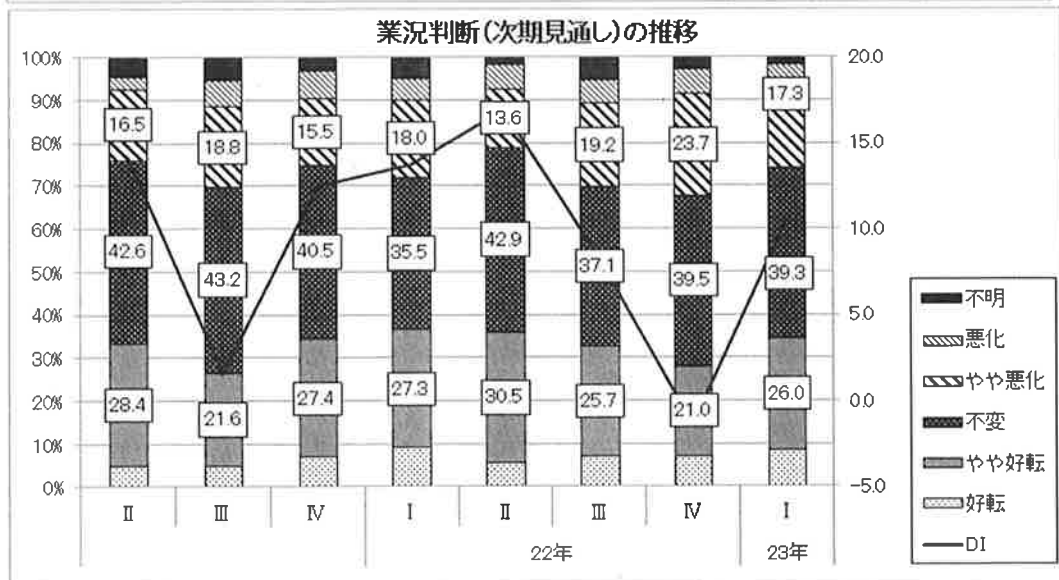
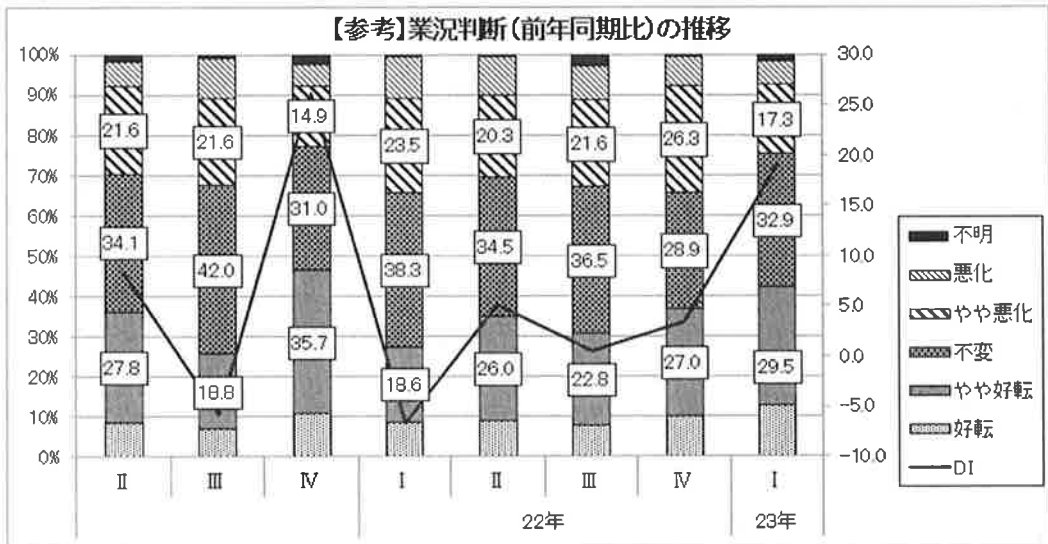
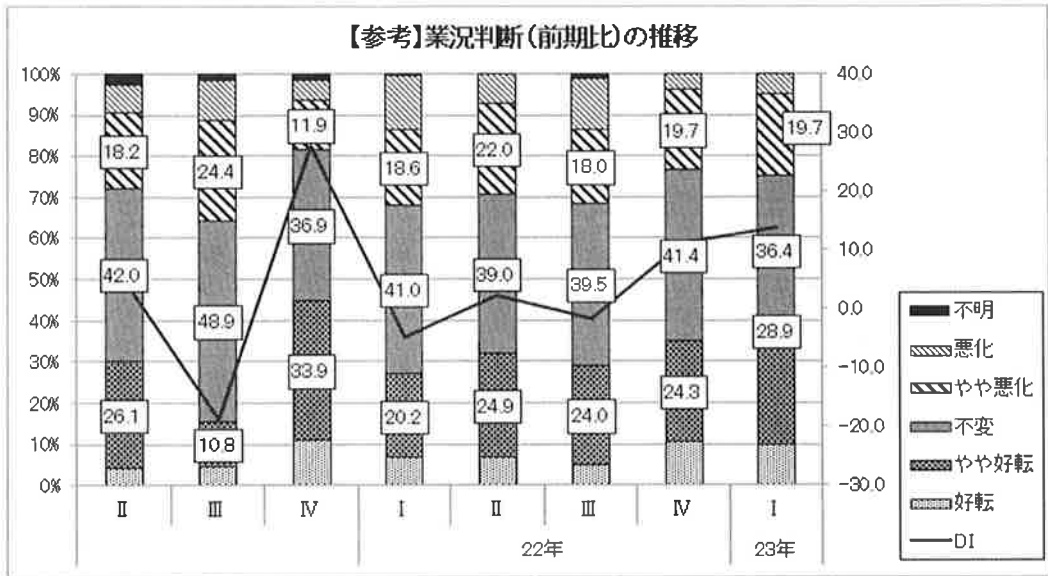
8-3 業種別の次期経営上の重点(2023年4-6月期)



支部別次期経営上の重点【複数回答】







【91-3 月期における貴社を取り巻く経営環境の変化（自由回答）】

業種	回答
◆(建設)	新しく事業変革していく方針でありながら人材確保ができておらず応募が来ない
◆(建設)	工事の遅延等により業績が昨年末より悪化した。お客様の依頼は回復傾向にあり、現在数か月待ちの状態が続いている。
◆(建設)	建築資材の値上がりとともに、協力会社の労務単価も値上がりしてきている。それに反映して建築坪単価も値上がりせざるを得ない状況になってきた。
◆(建設)	仕入単価の上昇が激しい。現場管理の出来る社員を育てる事が急務。大工・左官職人の育成。
◆(建設)	新規参入が相次いでおり、競争が激しい。集客・宣伝の工夫、営業力強化が必要。
◆(建設)	熟練者の不足
◆(建設)	仕入価格・人件費の高騰を工事価格に転嫁している最中。
◆(建設)	職人の高齢化に伴う施工能力の低下、遅延
◆(建設)	木材・建材などの建築資材の価格の急激な値上がりにより、今後の需要の停滞が心配
◆(建設)	材料高騰
◆(建設)	物価高騰
◆(建設)	原材料の高騰が続き、来期は大型物件がかなり減る見通しをたてている。省エネ等の補助事業を活用いかに小工事を積み重ねるか。
◆(建設)	協力業者（外注業者）、新建材からの値上げが続いている。
◆(製造)	累積の赤字が大きく資金用達が困難
◆(製造)	老舗と言われるパン屋さんが閉める。学校給食をまかっていた大型店舗でも、学校給食卸が安すぎるからだと思われるが後継者がいないのではないかと。今後、高齢者のパン屋が経営できなくなりその分の卸が減るが、利益のでにくい事だから辞めるのだと思うので引き継ぎの連絡が来るがなかなか手は出しにくい。
◆(製造)	主要品目である切干大根の不作で、十分な原料を集めることができなかった。
◆(製造)	社員教育を強化する上で管理間接費が増大している。BtoC強化に向けて外部人材と連携しているが、結果が出るには時間がかかる。
◆(製造)	仕入価格の上昇が続き、人材確保のコストも上昇している。
◆(製造)	肥料や燃料代の高騰分が価格に反映出来ない。インボイスの影響が取引先が大幅に縮小。
◆(製造)	輸出比重増に伴い手続きが煩雑化してきた。
◆(製造)	海外品の価格破壊がECにてみられる。国産品の回帰が必要。
◆(製造)	地域の周り高齢化。
◆(製造)	即戦力の人材確保が難しい
◆(製造)	家畜飼料の高騰
◆(製造)	材料仕入れの高騰
◆(製造)	コロナで落ち込んだ売上げが回復しない。
◆(製造)	冠婚葬祭などが徐々に人々が参加し始めたので、それに伴う御菓子の需要が増えた
◆(製造)	同業者と主催していたゴルフコンペを3年ぶりに開催することになりました。
◆(製造)	新規の仕事が若干増えましたが、来年も継続してあるかが不明です。
◆(製造)	飼料価格が上昇し自給飼料でなんとか持ちこたえている状態です。これ以上飼料価格があがればかなり経営的に厳しくなると思います。

業種	回答
◆(情報・流通・商業)	企業内転勤により中国社員を延岡に転勤する手続きに入っています(福岡入国管理局書類提出)順調にいくと5月半ばには転勤してきて、東京での東京大田市場仲卸との中国4大都市への生花輸出事業の仕掛けに入る予定。また、延岡市の事業拡大補助事業でのホームページリニューアル、PEポール全国展開などに関してのマーケティング及びチラシ カタログができましたのでこちらも4月以降営業に入ります。現在都城深山鷹島キッチン様に遊具トランポリンの輸入で細島港まで着荷しています。今後5月ゴールデンウイークまでに新しい遊具の輸入に入ります。延岡花市場の熊本との連携と大分園芸花市場との業務提携により、岡田花店に新鮮な花木 枝物が入荷するようになり生け花卸が円滑にできるようになります。
◆(情報・流通・商業)	燃料費、部品代等の値上げ。整備工場の人手不足より車両の整備が遅れるため売り上げにも影響がでる。
◆(情報・流通・商業)	コロナウイルスの弱毒化に伴い少しずつ明るい兆しが見えてきていると感じています。
◆(情報・流通・商業)	店舗を出した事で、地域の新規顧客が増加した。
◆(情報・流通・商業)	年度末の建築工事は発注量が多く、どの現場も人手が足りず、工期に間に合わない現場も出てきています。
◆(情報・流通・商業)	物不足
◆(情報・流通・商業)	仕事づくりチャレンジ!の結果が出つつある。
◆(情報・流通・商業)	コロナが落ち着き、緊急対策的な依頼が落ち着いてきた。正常化に戻りつつあるといえる。ここからどう自社の特徴を出して高単価の案件を受託していけるかがカギとなっている。
◆(情報・流通・商業)	メーカーから仕入が滞ることがあるので、契約後にメーカーに在庫確認に時間がかかる。人材材用したいのだが、採用するまでの費用が過分にかかるので、その後の教育にお金をかけられるようにしたい。
◆(情報・流通・商業)	歓送迎会で人の動きがよくなったことで需要はあるものの、仕入れの値上げ等が多くバランスが難しくなっている。
◆(情報・流通・商業)	新しい取り組みを始めていなかったら大変なことになっていたかも、、、
◆(情報・流通・商業)	紹介元ハウスメーカーなども新規顧客数が減少している
◆(情報・流通・商業)	紹介や得意先から、小口の案件が入ってくるようになった
◆(情報・流通・商業)	コロナ脱出傾向で需要増加見込み
◆(情報・流通・商業)	フォーマルギフトにおける仏事需要は少し戻ってきたが、婚礼需要は3割程度でなかなか戻っていない。
◆(情報・流通・商業)	燃料等の高騰により、光熱費、運送費が高くなり、経費高になっている。
◆(情報・流通・商業)	ほぼ仕入が値上げがきている。4月からは送料をアップ。
◆(情報・流通・商業)	社員が増える可能性がありワクワクしております
◆(情報・流通・商業)	旅行による衣料品の需要がまだない。商品の価格上昇が止まらない。
◆(情報・流通・商業)	コロナも少しずつ緩和され、外食産業も少しずつ回復している様子を感じています。ただし、食材・資材の高騰がまだまだ続いており、メニューへの価格転嫁が課題となっている様子です。
◆(情報・流通・商業)	職人不足及び高齢化
◆(情報・流通・商業)	大手進出の情報が入ってきており、戦々恐々としています。これからはより顧客に寄り添った中小企業にしか提供できない付加価値の高いサービスを提供し、地域に必要とされる中小企業を目指すことが重要になると感じています。
◆(情報・流通・商業)	コロナ禍があげ、展示会ができるようになった。

業種	回答
◆(サービス)	仕入単価上昇
◆(サービス)	最低賃金の高騰とベースアップを価格転嫁がまだまだできていない
◆(サービス)	事業再構築補助金や経営改善計画(405K事業)などの補助金を活用した中小企業支援政策が継続していることから、出来る限り多くの中小企業の事業再構築・第二創業など経営改善に取り組んでいる。
◆(サービス)	寝具を販売する経路が多様化しており、自社を選んでもらう仕組み作りが大事と考えます。同業他社もなかなか販売が難しいという声を頂いています。当たるアイデアまで、ひたすら数打ちます。
◆(サービス)	年度末を迎えて周年契約の仕事量の増加傾向にあるが4月以降の受注量心配があるが個人宅の調査依頼が増加しており経営改善を迫られている。
◆(サービス)	昨年11月頃からコロナ収束への期待とともに賃貸、売買各業務の依頼が増加した。
◆(サービス)	事務所を移転しました。3月中にグループホームの増設を行いました。
◆(サービス)	事務所移転を行った。年度末ということもあり、相談支援事業は、売上増が見込まれる。共同生活援助事業は、増設に伴う売上増が見込まれる。
◆(サービス)	4月に事務所を移転します。準備中です。
◆(サービス)	新卒で今春も1名入社につながれた
◆(サービス)	技術者不足
◆(サービス)	①コロナ禍で疲弊されているお客様企業の業況の深刻化、②後継者が育っていない、③M&A検討顧客の増加
◆(サービス)	レギュラー顧客の契約終了が続いた
◆(サービス)	雇用調整助成金の特例措置が終了するため3年間に渡った手数料の臨時収入が無くなります。
◆(サービス)	飲食店の広告が戻ってくると経営が安定するが、見通しは暗い
◆(サービス)	社労士が必要な企業ほど、経営者が前向きになっていない
◆(サービス)	概ね順調だが、人手不足が深刻
◆(サービス)	都城市での3歳未満児の保育料無料化により、保育の需要は増えることが予想されるが、需要を支えるだけの保育士がいない。かなり慎重に進めないと保育者の負担が増え、不適切保育の増加に繋がる。
◆(サービス)	3月に入り、官公需要件が増えてきており、20名を超える団体での宴会も増えてきた。
◆(サービス)	休会者のコロナ理由が減少
◆(サービス)	原油高の影響で農薬価格が平均12%上昇、一方、昨年のコメの買取価格は大幅下落と、顧客である農家様の収入が激減している状況があり、林業事業者向けサービスに比重をシフトすると共に、ドローン免許のスクール事業に新規参入するなど、農業散布事業の縮小も視野に入れた変化が必要な状況。
◆(サービス)	とにかく、新規参入の事業所(施設)が多い。
◆(サービス)	コロナが落ち着いてきたが、消費者の自粛慣れが有り現況は持ち直していない
◆(サービス)	社員教育、売上アップ、労働環境改善
◆(サービス)	人材不足
◆(サービス)	財務体質が改善してきた。従業員が安定してきた。
◆(サービス)	人材不足及びレベルの低下、光熱費、燃料費の高騰
◆(サービス)	同業が増えてきており差別化が必要になってきた
◆(サービス)	収益物件については、銀行からの融資が受けづらくなっている状況があるようで、不動産の取引が数年前に比較して少ない。
◆(サービス)	今年に入り単価も上げていったが、個人のお客様がどんどん増えて行っている
◆(サービス)	中古車市場の安定 新車納期が適切な期間に収まりつつある。

【10 現在の経営環境の打破、地域経済の活性化に向けて、行政や金融機関への要望】

業種	回答
◆(建設)	将来見込み有る企業への可能な限り融資
◆(建設)	衣食住インフラへの投資(育成)
◆(建設)	ZEH住宅に対する支援の充実。出生率低下の打開策(子育て支援など)。建築に関わる教育機関の増設。
◆(建設)	原材料価格の高騰、出荷額機にそれを反映できてない。特に農業については食料安定保障の観点からも所得補償等の政策反映が必要ではないか。
◆(製造)	保育園、学校のパンの販売は安いものでなくねならないという考えを捨てて欲しい。
◆(製造)	中小企業への資金注入を大胆に。
◆(製造)	仕入価格、光熱費等の高騰で打撃を受けているのは一次産業だけではない。行政は一次産業以外の産業の支援策を充実させてほしい。金融機関には売り込みたい金融商品ではなく、個々の経営の財務状況にあった商品やノウハウを提供し、販路・顧客開拓支援に力を入れるべき。
◆(製造)	目先の政策や融資を縮小し、基幹産業の抜本的な立て直しのための方針を立てる必要がある。
◆(製造)	リクルートの際に他地域からの転入者のための、都城のアピールとなる販促が欲しい。都城で働いて生活することのメリットを伝えたい。
◆(製造)	消費税の減税、無駄なバラキをやめてほしい
◆(製造)	コロナで落ち込んだ状況のままなのが理由が分からないが、銀行の融資を半分に削られた。創業以来、初めてのことであった。これまで一度も返済を遅らせたことはなかったのだが、腹立たしい限り。
◆(製造)	賃上げを行うと出勤日数の制限が必要のため人員を増やす必要もでてくめで上限を修正してほしい。
◆(情報・流通・商業)	連携事業継続力強化計画を策定中で、基盤強化、危機管理など意識して経営していきます。
◆(情報・流通・商業)	仕入物価のみならず、電気料金等も上がってきているので今後も幅広く値上げが起こると考えます。コロナ融資の返済も始まる中、賃上げの世論も高まり、経営環境が厳しくなることも考えられ、減税や中小企業支援施策をやっていく必要があると考えます。
◆(情報・流通・商業)	未来への明るい投資をしようと思う機会がほしい。
◆(情報・流通・商業)	キャッシュレス化を国は推進していますが、私たち店側は手数料を取られている部分のサポートをお願いしたい。
◆(情報・流通・商業)	何も期待していません。
◆(情報・流通・商業)	賃上げの為の税制優遇策などを検討してほしい。
◆(情報・流通・商業)	大手進出により、従来のビジネスモデルは崩壊する恐れが出てきたが、当社は早くからDXに取り組んでおり他社との差別化にもある程度成功している。これまでは新規開拓に重きを置いて展開していたが、今後は顧客防衛といった観点でも自社独自の魅力をPRしていきたい。
◆(情報・流通・商業)	新型コロナウイルス禍関連融資の返済猶予・軽減の対応。ロシアの2022年ウクライナ侵攻関連の物価高騰対策。

業種	回答
◆(サービス)	業績向上(販路拡大)に対する投資への補助金が小規模事業者向けではなく、中小企業向けがあると助かる
◆(サービス)	中小企業が最も負担感があるのが社会保険料。売り上げ増や利益増との運動性がないため人員不足への積極的展開が出来ない。
◆(サービス)	プレミアム商品券など、地域内循環型の支援をお願いしたいです。
◆(サービス)	給与の質上げを推進するように政府は推奨しているが景気動向を見てからのことでありコロナ禍の状況では対応もままならないことである。
◆(サービス)	相談支援事業は、国保連からの収入によって成り立っているが、報酬単価が低いため、運営が厳しい。就労先やグループホーム、基幹相談支援センター等の関係機関と連携を図ることで、加算があるとよいのではないかと考える。
◆(サービス)	行政関係施設の省エネ化が進んでいない
◆(サービス)	適切なモラトリアム(返済猶予)が必要なお客様への支援と債務免除が避けられないお客様への支援
◆(サービス)	雇用調整助成金の継続を希望します。
◆(サービス)	小規模事業者へ労働問題に関する認識を高めてさせて欲しい。
◆(サービス)	コロナ影響からの回復に業種によって差異があるので柔軟に対応して欲しい
◆(サービス)	コロナや原油高に伴う影響を受けた事業者向けの融資制度は、ほとんどの場合、前期と比べて売上あるいは利益率減少を融資要件としているが、創業間もない弊社は、前年比売上が増加していても影響を確実に受けしており、そこを救う融資要件を整えて欲しい。
◆(サービス)	早く以前の活気が取り戻せるような対策をお願いします
◆(サービス)	私というよりも、関与先のお客様の要望ですが、大企業の誘致ばかりに目を向けるのではなく、地元の中小企業の入れる工業団地を整備してもらいたいとの声がありました。

3-1 現在の資金繰りの状況

	回答数	%
1. 余裕あり	12	6.9
2. やや余裕あり	28	16.2
3. 順調	63	36.4
4. やや窮屈	49	28.3
5. 窮屈	18	10.4
6. 不明	3	1.7
合計	173	100.0
DI値	-15.6	

3-2 業種別の現在の資金繰りの状況

	全体		建設業		製造業		情報・流通・商業		サービス業	
	回答数	%	回答数	%	回答数	%	回答数	%	回答数	%
1. 余裕あり	12	7.1	3	8.3	1	3.3	2	4.8	6	9.7
2. やや余裕あり	28	16.5	5	13.9	8	26.7	9	21.4	6	9.7
3. 順調	63	37.1	19	52.8	7	23.3	18	42.9	19	30.6
4. やや窮屈	49	28.8	9	25.0	7	23.3	9	21.4	24	38.7
5. 窮屈	18	10.6	0	0.0	7	23.3	4	9.5	7	11.3
合計	170	100.0	36	100.0	30	100.0	42	100.0	62	100.0
DI値	-15.8		-2.8		-16.6		-4.7		-30.6	

注:不明は除く。

3-3 支部別の現在の資金繰りの状況

	全体		県北		宮崎北		宮崎南		きりしま		ひむか	
	回答数	%	回答数	%	回答数	%	回答数	%	回答数	%	回答数	%
1. 余裕あり	12	7.1	2	6.9	2	5.7	2	8.3	6	8.6	0	0.0
2. やや余裕あり	28	16.5	9	31.0	5	14.3	4	16.7	7	10.0	3	25.0
3. 順調	63	37.1	6	20.7	18	51.4	11	45.8	28	40.0	0	0.0
4. やや窮屈	49	28.8	9	31.0	9	25.7	3	12.5	21	30.0	7	58.3
5. 窮屈	18	10.6	3	10.3	1	2.9	4	16.7	8	11.4	2	16.7
合計	170	100.0	29	100.0	35	100.0	24	100.0	70	100.0	12	100.0
DI値	-15.8		-3.4		-8.6		-4.2		-22.8		-50.0	

注:不明は除く。

3-4 企業規模別の現在の資金繰りの状況

	全体		4人以下		5~9人		10~19人		20人以上	
	回答数	%	回答数	%	回答数	%	回答数	%	回答数	%
1. 余裕あり	12	7.1	2	3.3	2	4.2	4	10.5	4	17.4
2. やや余裕あり	28	16.5	12	19.7	7	14.6	6	15.8	3	13.0
3. 順調	63	37.1	15	24.6	23	47.9	15	39.5	10	43.5
4. やや窮屈	49	28.8	26	42.6	8	16.7	10	26.3	5	21.7
5. 窮屈	18	10.6	6	9.8	8	16.7	3	7.9	1	4.3
合計	170	100.0	61	100.0	48	100.0	38	100.0	23	100.0
DI値	-15.8		-29.4		-14.6		-7.9		4.4	

注:不明は除く。

採算状況別の現在の資金繰りの状況

	全体		採算好転企業		採算横ばい企業		採算悪化企業	
	回答数	%	回答数	%	回答数	%	回答数	%
1. 余裕あり	12	7.1	6	10.3	4	5.4	2	5.6
2. やや余裕あり	28	16.5	16	27.6	6	8.1	6	16.7
3. 順調	63	37.1	20	34.5	33	44.6	9	25.0
4. やや窮屈	49	28.8	14	24.1	25	33.8	10	27.8
5. 窮屈	18	10.6	2	3.4	6	8.1	9	25.0
合計	170	100.0	58	100.0	74	100.0	36	100.0
DI値	-15.8		10.4		-28.4		-30.5	

注:不明は除く。

4-1 現在の経済状態が続いた場合の事業継続可能期間

	回答数	%
①3カ月未満	19	11.0
②3カ月～6カ月未満	22	12.7
③6カ月～1年未満	35	20.2
④1年～1年6カ月未満	23	13.3
⑤1年6カ月～2年未満	10	5.8
⑥2年以上	50	28.9
⑦わからない	12	6.9
⑧その他	2	1.2
合計	173	100.0

4-2 業種別の現在の経済状態が続いた場合の事業継続可能期間

	全体		建設業		製造業		情報・流通・商業		サービス業	
	回答数	%	回答数	%	回答数	%	回答数	%	回答数	%
①3カ月未満	19	11.0	4	11.1	4	12.9	4	9.3	7	11.1
②3カ月～6カ月未満	22	12.7	4	11.1	4	12.9	4	9.3	10	15.9
③6カ月～1年未満	35	20.2	10	27.8	10	32.3	5	11.6	10	15.9
④1年～1年6カ月未満	23	13.3	4	11.1	4	12.9	7	16.3	8	12.7
⑤1年6カ月～2年未満	10	5.8	3	8.3	0	0.0	5	11.6	2	3.2
⑥2年以上	50	28.9	10	27.8	7	22.6	14	32.2	19	30.2
⑦わからない	12	6.9	1	2.8	2	6.5	3	7.0	6	9.5
⑧その他	2	1.2	0	0.0	0	0.0	1	2.3	1	1.6
合計	173	100.0	36	100.0	31	100.0	43	100.0	63	100.0

4-3 支部別の現在の経済状態が続いた場合の事業継続可能期間

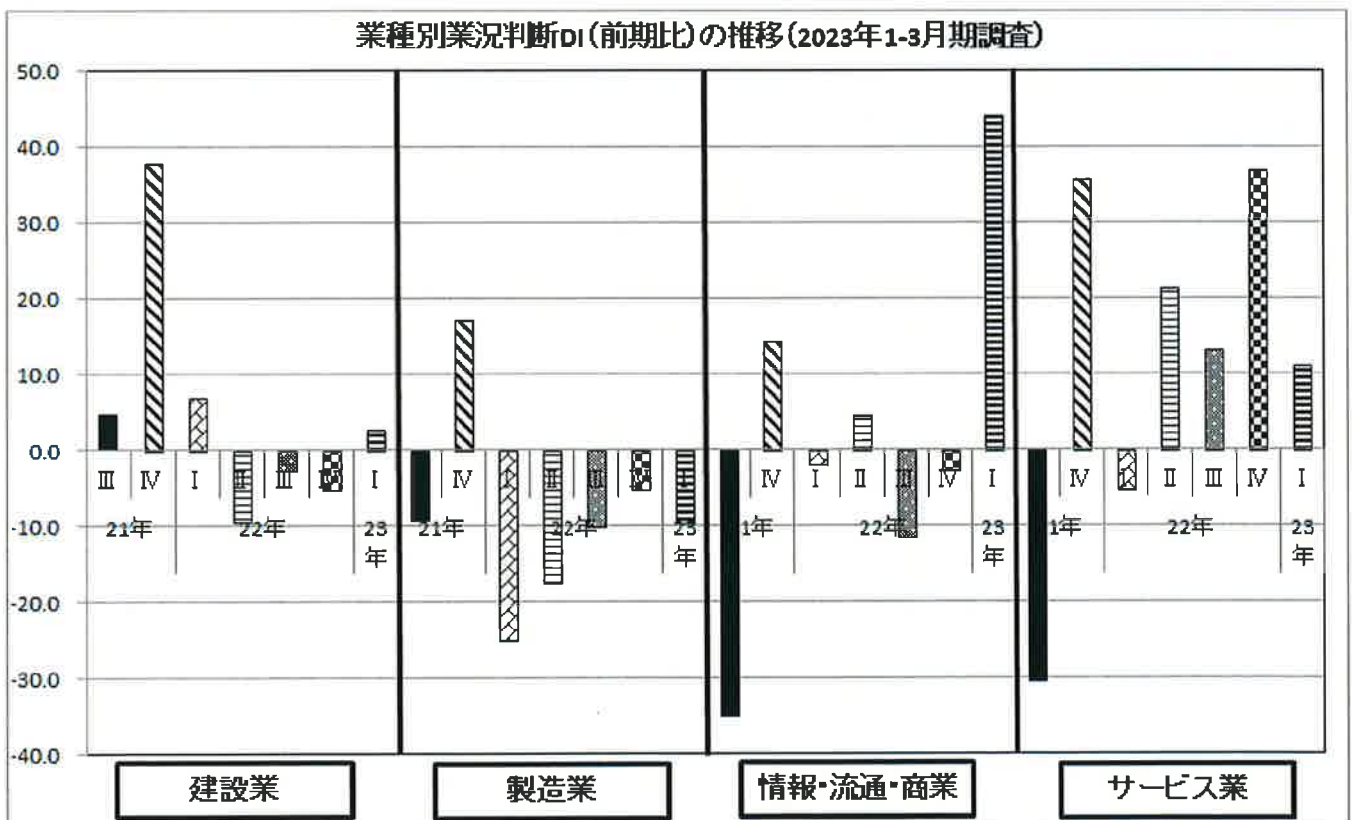
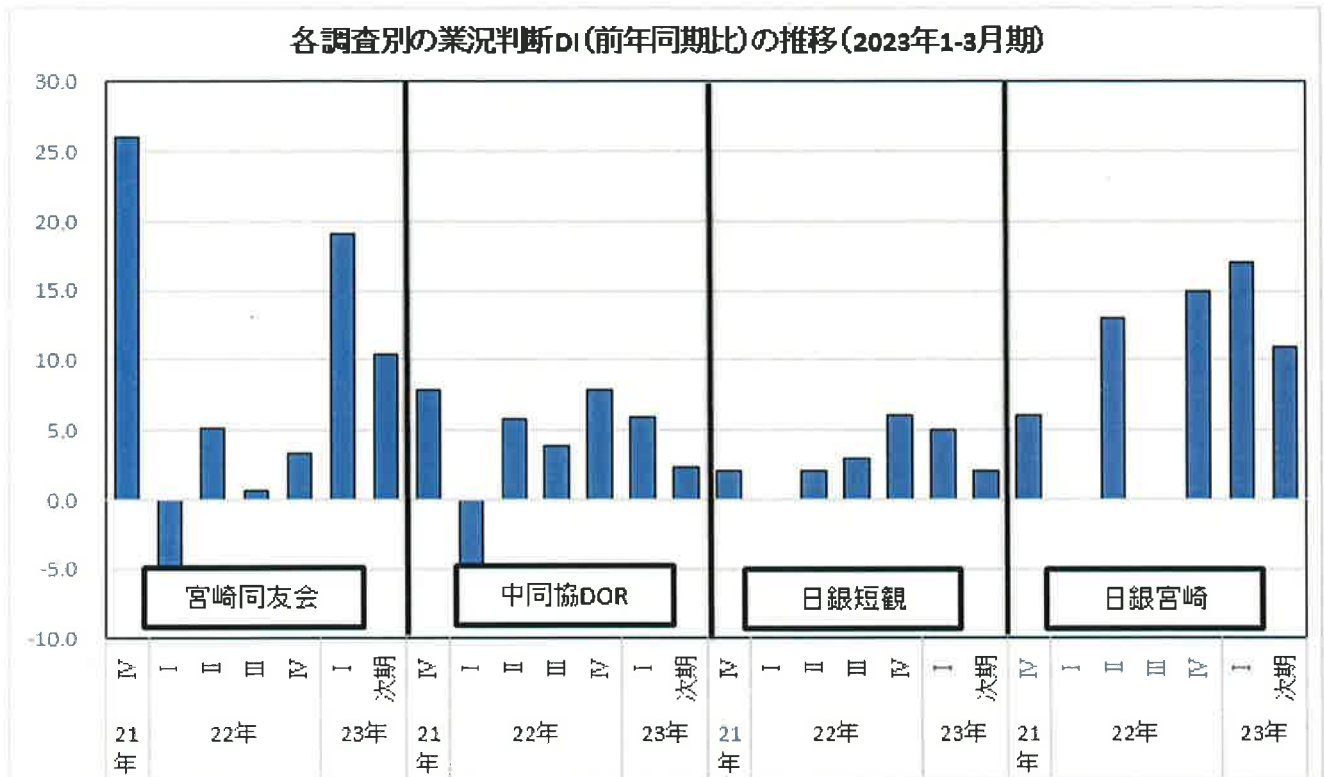
	全体		県北		宮崎北		宮崎南		きりしま		ひむか	
	回答数	%	回答数	%	回答数	%	回答数	%	回答数	%	回答数	%
①3カ月未満	19	11.0	1	3.3	4	11.1	2	8.0	11	15.7	1	8.3
②3カ月～6カ月未満	22	12.7	5	16.7	2	5.6	6	24.0	8	11.4	1	8.3
③6カ月～1年未満	35	20.2	8	26.7	7	19.4	3	12.0	12	17.1	5	41.7
④1年～1年6カ月未満	23	13.3	5	16.7	3	8.3	3	12.0	11	15.7	1	8.3
⑤1年6カ月～2年未満	10	5.8	3	10.0	5	13.9	1	4.0	1	1.4	0	0.0
⑥2年以上	50	28.9	8	26.7	13	36.1	8	32.0	19	27.1	2	16.7
⑦わからない	12	6.9	0	0.0	2	5.6	1	4.0	7	10.0	2	16.7
⑧その他	2	1.2	0	0.0	0	0.0	1	4.0	1	1.4	0	0.0
合計	173	100.0	30	100.0	36	100.0	25	100.0	70	100.0	12	100.0

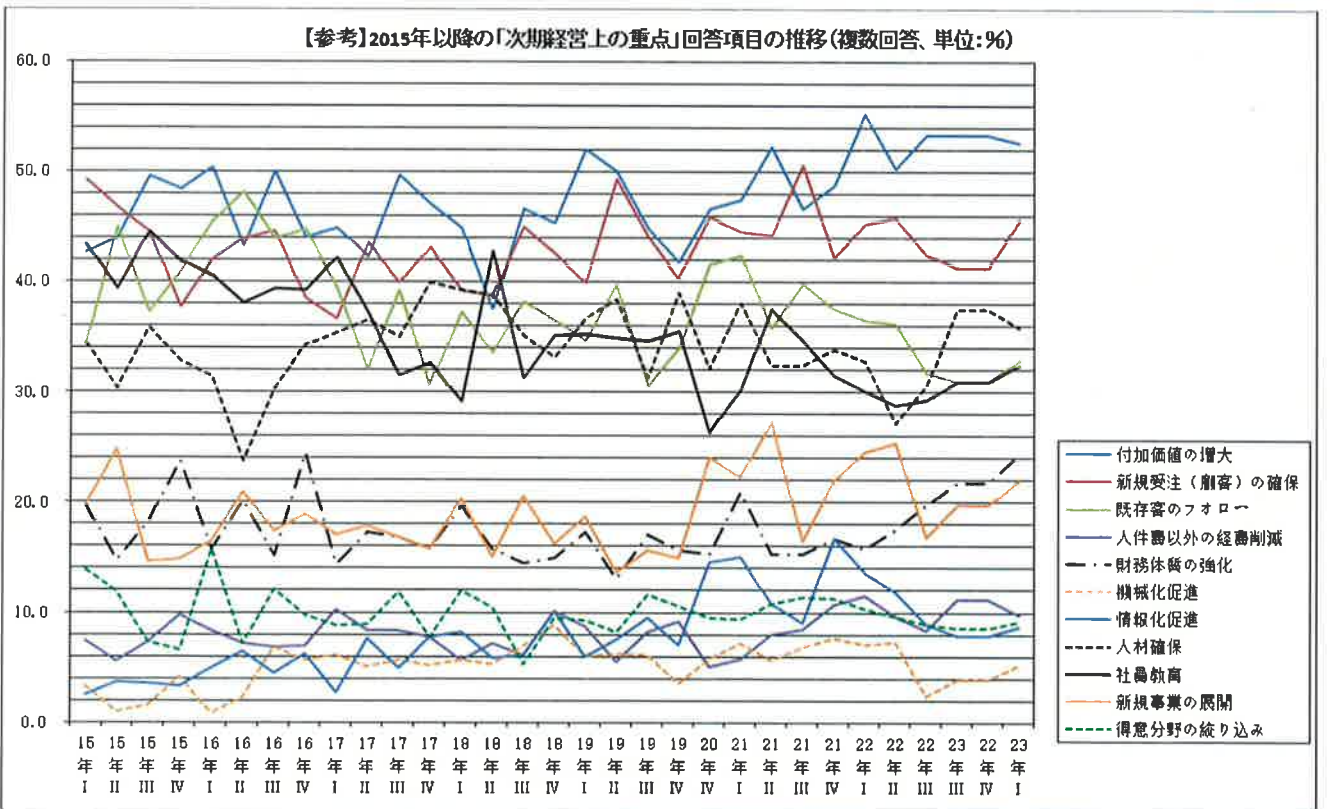
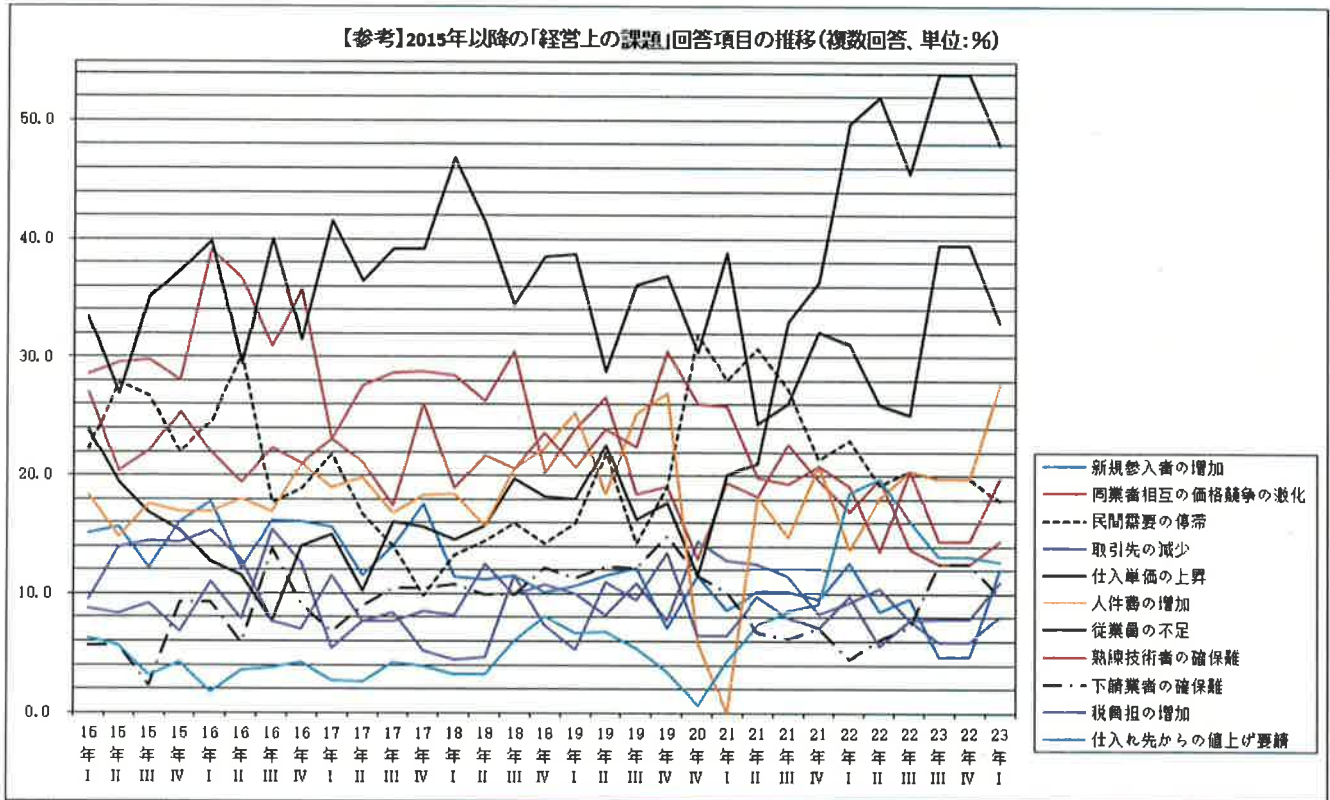
4-4 企業規模別の現在の経済状態が続いた場合の事業継続可能期間

	全体		4人以下		5～9人		10～19人		20人以上	
	回答数	%	回答数	%	回答数	%	回答数	%	回答数	%
①3カ月未満	19	11.0	7	11.1	6	12.5	4	10.5	2	8.3
②3カ月～6カ月未満	22	12.7	13	20.6	5	10.4	2	5.3	2	8.3
③6カ月～1年未満	35	20.2	11	17.5	7	14.6	12	31.6	5	20.8
④1年～1年6カ月未満	23	13.3	7	11.1	7	14.6	6	15.8	3	12.5
⑤1年6カ月～2年未満	10	5.8	2	3.2	8	16.7	0	0.0	0	0.0
⑥2年以上	50	28.9	17	27.0	14	29.2	9	23.7	10	41.7
⑦わからない	12	6.9	5	7.9	1	2.1	4	10.5	2	8.3
⑧その他	2	1.2	1	1.6	0	0.0	1	2.6	0	0.0
合計	173	100.0	63	100.0	48	100.0	38	100.0	24	100.0

4-5 採算状況別の現在の経済状態が続いた場合の事業継続可能期間

	全体		採算好転企業		採算横ばい企業		採算悪化企業	
	回答数	%	回答数	%	回答数	%	回答数	%
①3カ月未満	19	11.0	6	9.8	9	12.2	4	11.1
②3カ月～6カ月未満	22	12.7	8	13.1	8	10.8	6	16.7
③6カ月～1年未満	35	20.2	14	23.0	8	10.8	12	33.3
④1年～1年6カ月未満	23	13.3	8	13.1	12	16.2	3	8.3
⑤1年6カ月～2年未満	10	5.8	5	8.2	2	2.7	3	8.3
⑥2年以上	50	28.9	15	24.6	27	36.5	8	22.2
⑦わからない	12	6.9	3	4.9	8	10.8	0	0.0
⑧その他	2	1.2	2	3.3	0	0.0	0	0.0
合計	173	100.0	61	100.0	74	100.0	36	100.0





採算改善理由回答企業数の推移

	第46回	第47回	第48回	第49回	第50回	第51回	第52回	第53回	第54回	第55回	第56回
回答社総数	170	138	139	176	176	168	183	177	167	152	173
採算改善理由回答社数	37	34	33	42	35	51	49	43	32	50	61
比率	21.8%	24.6%	23.7%	23.9%	19.9%	30.4%	26.8%	24.3%	19.2%	32.9%	35.3%

景況調査回答率

	第46回	第47回	第48回	第49回	第50回	第51回	第52回	第53回	第54回	第55回	第56回
会員数	412	408	424	426	424	436	443	449	448	446	448
回答会員数	170	138	139	176	176	168	183	177	167	152	173
比率	41.2%	33.5%	32.8%	41.3%	41.5%	38.5%	41.3%	39.4%	37.3%	34.1%	38.6%

第 56 回 (2023 年 1-3 月期) 景況調査【資料編】
宮崎県中小企業家同友会

2023 (令和 5) 年 4 月 17 日 (月)

宮崎県中小企業家同友会・景況調査報告 (資料編) No. 56

2023 年 4 月 17 日発行

編集・発行宮崎県中小企業家同友会理事会

分析協力 京都橘大学 経済学部経済学科

准教授 小山大介

(世界経済・地域経済)

〒880-0915 宮崎市恒久南 3 丁目 3-2 恒吉ビル 2 階

TEL0985-50-3665 FAX0985-50-3653